

案件対象施設
及び
指定管理者候補者選定方法等一覽
(施設所管課による選定方法等案)

令和5年7月10日開催
弘前市指定管理者選定等審議会

案件対象施設及び指定管理者候補者選定方法等一覧（総括表）

No.	募集グループ名	施設名称	施設数	選定方法等(案)			(参考)現在の状況			施設所管課
				選定方法	指定管理者	指定期間(年)	選定方法	指定管理者	指定期間(年)	
1	弘前市民体育館等	弘前市立弓道場	12	公募	—	5	公募	公益財団法人 弘前市スポーツ協会	10	スポーツ振興課
		弘前市第三市民プール								
		城北ファミリープール								
		弘前市千年庭球場								
		小沢運動広場								
		弘前市民体育館								
		笹森記念体育館								
		河西体育センター								
		弘前市立温水プール石川								
		弘前B&G海洋センター								
		岩木B&G海洋センター								
鷹揚園庭球場										
2	弘前市南富田町体育センター	弘前市南富田町体育センター	1	公募	—	5	公募	特定非営利活動法人 スポネット弘前	10	
3	弘前市金属町体育センター	弘前市金属町体育センター	1	公募	—	5	公募	公益財団法人 弘前市スポーツ協会	10	
4	岩木山総合公園等	岩木山総合公園	3	公募	—	5	公募	一般財団法人 岩木振興公社	10	
		岩木山百沢スキー場								
		そうまロマンティアスキー場								
5	岩木川市民ゴルフ場	岩木川市民ゴルフ場	2	公募	—	5	公募	特定非営利活動法人 リベロススポーツクラブ	10	
		岩木川市民ゴルフ場管理棟								

No.	募集グループ名	施設名称	施設数	選定方法等(案)			(参考)現在の状況			施設所管課
				選定方法	指定管理者	指定期間(年)	選定方法	指定管理者	指定期間(年)	
6	弘前市りんご公園	弘前市りんご公園	1	公募	—	5	非公募	公益社団法人 弘前観光コンベンション協会	5	りんご課
7	鳴海要記念陶房館	鳴海要記念陶房館	1	非公募	一般財団法人 岩木振興公社	5	非公募	一般財団法人 岩木振興公社	2	博物館
合計			21							

1 弘前市民体育館等

指定管理者候補者選定方法等一覽

弘前市民体育館等指定管理者候補者選定方法等一覧

担当部課名	健康こども部スポーツ振興課スポーツ振興係
施設名称	弘前市民体育館等
1. 施設の概要について	
設置の目的	市民一人一人の健康増進と体力づくりのため、児童・生徒から高齢者まで各世代にあった各種競技スポーツ及び生涯スポーツとして軽スポーツ・レクリエーションスポーツの普及・推進を図るため設置したもの。
施設所在地	<div style="border: 1px solid black; padding: 10px; width: fit-content; margin: auto;"> <p>【対象施設一覧】</p> <p>※詳細は別紙のとおり</p> <ol style="list-style-type: none"> 1 弘前市民体育館 2 笹森記念体育館 3 河西体育センター 4 弘前市立温水プール石川 5 弘前市立弓道場 6 弘前市第三市民プール 7 弘前市城北ファミリープール 8 弘前市千年庭球場 9 小沢運動広場 10 弘前B&G海洋センター 11 岩木B&G海洋センター 12 鷹揚園庭球場 </div>
開館日	
施設規模・内容	
開館時間	
指定管理者制度の導入・更新時期	平成18年4月導入・平成22年4月更新・平成26年4月更新
現在の指定管理者	公益財団法人弘前市スポーツ協会

弘前市民体育館等指定管理者候補者選定方法等一覧

2. 現指定期間の実績・評価・課題等について						
項目						評価
成果指標 / 利用状況	指標					H26～H30は体育館等の屋内施設においては目標値を概ね達成しているが、一部屋外施設において達成していない施設もあった。R1以降は新型コロナウイルス感染症の影響もあり、成果指標の数値のみをもって適正な評価をするのは困難である。
	目標値					
	実績					
	達成度					
	項目					
	実績					
指定管理者の収支状況	項目					別紙のとおり 指定管理料の長期的な執行計画を基に適正に執行に努めていたが、最低賃金改定等による人件費及び施設管理費のベースアップに対応できていない。
	収支					
	収入(千円)					
	指定管理料					
	利用料金					
	その他					
	支出(千円)					
	人件費					
	事務費					
	管理費 その他					
項目		内容				
管理運営業務	主な管理運営業務の内容	受付、使用許可業務、維持管理業務(施設・設備保守点検・清掃・警備等)、事業の企画運営				
	結果	管理については利用者の安心安全を第一とし、老朽化により故障が発生する施設の維持管理を適切に行った。運営については利用者ニーズを捉え、法令を遵守しながら、公平な施設利用と最大限のサービス提供に努めた。				
	評価	利用者アンケートやHP・SNS等を活用し利用者ニーズの把握に努めるとともに、幅広い情報発信にもスピード感を持って対応していた。また、適性な施設管理に加え、通常、専門の業者に委託しなければ対応できない業務を職員自ら資格を取得し対応するなど、快適な施設環境作りと安全対策や緊急時対策を図っており、協定書・基準書等の内容を超越する管理運営が行われたと評価できる。				
自主事業	事業計画の内容	ストレッチ教室、ヨガ教室など市民の継続的な健康維持のための教室を開催。また、施設の利活用を考慮した文化的事業(ペーパークラフト教室)も開催。その他バドミントンシャトル、卓球ボール、スポーツ用品(アパレル)、アメニティグッズ、サプリメント、氷の販売、カップ飲料やプール利用者のニーズが高いアイス自動販売機を設置した。				
	結果	新型コロナウイルス感染症の影響による中止もあったが、利用者拡大と地域スポーツの振興に努めた。				
	評価	利用者拡大、地域スポーツの振興へ効果があったものと評価できる。				
評価課題を踏まえた、指定管理者の選定方法や施設の管理運営における課題		管理は適切だったと評価できるが、新型コロナウイルス感染拡大の影響があったものの施設利用者数等の目標値は達成できない年度があったことから、特に利用者数の伸び悩む施設について更なる利用促進となるような自主事業の企画を期待したい。				
評価課題を踏まえて、指定管理者の選定方法や施設の管理運営に反映した改善内容		まずは感染症の影響前の利用者数等に回復することを目指すこととし、平成26～30年度の5か年平均を目標値として設定した。				

弘前市民体育館等指定管理者候補者選定方法等一覧

3. 指定管理者に特に要請する事項

①利用促進を図る事業の提案

民間事業者が持つ知識や経験、ネットワークを活用し、施設の幅広い利用の促進と市民サービスの向上に資する事業の提案を要請する。

②市民参画を促進する提案

市内の各種団体など幅広い市民を巻き込んだ事業の企画・実施により市民体育館等の更なる利用促進につながる事業の提案を要請する。

4. 次期指定期間における成果指標について

別紙のとおり

5. 次期指定管理者の選定方法等について

募集方法	公募
非公募とする団体	－
非公募とする理由	－
指定期間	5年
5年以外とする理由	－
利用料金制の有無	無
応募要件	
グループ応募の可否	可
事業所の範囲	応募団体(グループの場合は全ての団体)は、弘前市内に主たる事務所(法人では本社機能)を有する団体であること。
専門資格等の要否	甲種防火管理講習の課程を修了し、修了証の交付を受けている者 1名

弘前市民体育館等指定管理者候補者選定方法等一覧

選定基準		
評価項目	評価の視点	配点
(1) 総合的事項		5
施設の設置目的及び市が示した管理運営の方針との適合性	設置目的を理解し、市が示した管理運営方針に沿った提案となっているか。	5
(2) 市民の平等な利用を確保することができること		5
平等な利用を図るための具体的手法及び期待される効果	関係法令等の遵守、利用者の平等な利用の確保、差別的な取扱いをしないための具体的な手法が記載され、十分な効果が期待できる内容となっているか。	5
(3) 施設の設置目的を効果的に達成することができること		40
利用者の増加を図るための具体的手法及び期待される効果	施設の利用率や利用者の増加を図るための具体的な手法が記載され、効果が十分期待でき、実現性の高い内容となっているか。	10
サービスの向上を図るための具体的手法及び期待される効果	利用者の要望や意見を把握し、管理運営に反映するなど、利用者が快適に施設を利用できるような効果が十分に期待できる内容となっているか。	10
施設の維持管理の内容、適格性及び実現の可能性	利用者が快適に施設を利用できるよう、施設を適正に維持管理するとともに、常に効率的効果的な管理に努めることができるよう、具体的な実施計画が記載され、その内容が的確で実現性の高い内容となっているか。	10
自主事業の企画内容及び期待される効果	民間事業者が持つノウハウやネットワークを活かして、利用者のスポーツ活動を促進し、施設の利用増大を図るための魅力的な自主事業が具体的に計画され、十分な効果が期待でき、実現性の高い内容となっているか。	10
(4) 施設の効率的な管理運営ができること		20
施設の管理運営に係る経費の内容	人件費を含めて、施設の管理に係る経費の内容が具体的で、適正に見込まれているか。	10
収支計画の内容、適格性及び実現の可能性	収入、支出の積算と事業計画の整合性は図られているか。収支計画の実現可能性はあるか。	10
(5) 施設の管理運営を適正かつ確実に実行能力を有していること		30
安定的な管理運営が可能となる人的能力	団体の組織体制が確立され、指揮命令系統及び責任の所在が明らかで、施設長の配置及び適切な職員配置計画となっているか。施設運営に柔軟に対応できる人的計画がなされ、職員の育成・研修体制なども能力の向上が図られるよう計画されているか。	10
安定的な管理運営が可能となる経理的基盤	収益基盤及び経営が安定しているか。	10
個人情報等の適正な取扱いの確保	個人情報等の適正な取扱いの確保について具体的に記載しており、その実現性が高い内容となっているか。	5
類似施設(当施設を含む)の管理運営実績	現施設・類似施設の管理運営実績があるか。また、どのような評価を得られているか。	5
合計		100

弘前市民体育館等指定管理者候補者選定方法等一覧

6. 指定管理者の業務内容について				
項目	業務区分		説明	
	指定管理者	市		
1	維持管理に関する事業			
	(1)	建築物等保守管理業務		
		①	巡視及び異常時の連絡	○
		②	保守・点検(専門的)	○
		③	小額修繕(1件あたり20万円未満)	○
	④	中・大規模修繕	○	
	(2)	機械・設備保守管理業務		○
	(3)	清掃業務		○
	(4)	植栽管理業務		○
	(5)	警備業務		
		①	人警備	○
		②	機械警備	○
	(6)	除雪業務		○
	(7)	備品関連業務		
		①	備品の管理	○
②		備品の調達	○	
③		調達備品の保守・点検	○	
2	使用の許可等に関する事		○	
3	使用料の収納業務に関する事		○	
4	施設で行う事業の実施に関する事			
	(1)	期待する自主事業の内容	利用者拡大と地域スポーツの振興につながる事業。	
新たに指定管理業務に追加する業務			自家用電気工作物保守点検業務(R5までは市対応)	
職員配置等の条件			<p>(1) 下記の施設において、施設全体を統括できる能力を有する施設長を各1人配置すること。</p> <p>①弘前市民体育館 ②笹森記念体育館 ③河西体育センター ④温水プール石川 ⑤弘前B&G海洋センター ⑥岩木B&G海洋センター</p> <p>(2) 開館時間中は、特別の場合を除き、各種業務に従事する最適な職員を常に1名以上勤務させること。</p>	
現在の職員配置体制			<p>正職員：16人(うち、笹体3人、弘海3人、市民体3人、河西3人、岩海2人、石川2人) 臨時職員：15人(うち、笹体2人、弘海2人、市民体3人、河西2人、岩海1人、石川5人) 嘱託職員9人(うち、笹体1人、弘海1人、市民体1人、河西2人、岩海1人、石川3人) 合計 笹森記念体育館6人、弘前B&G海洋センター6人、弘前市民体育館7人、河西体育センター7人、岩木B&G海洋センター4人、温水プール石川10人 グループ合計40人</p>	
補足説明				

弘前市民体育館等指定管理者候補者選定方法等一覧

7. 指定管理料の積算内訳			
	令和6年度収支予算(千円)	令和5年度収支予算(千円)	増減
指定管理業務に係る収入	176,812	174,258	2,554
利用料金			0
指定管理料	176,812	174,258	2,554
その他			0
指定管理業務に係る支出	176,812	174,258	2,554
人件費	111,533	112,718	-1,185
事務費	7,140	7,105	35
管理費	40,760	40,036	724
その他(消費税等)	17,379	14,399	2,980
増減の主な内容	施設管理費について物価高騰の影響等を考慮し増額。また、管理に必要となる車両について、現在市公用車を使用しているものをリース方式で指定管理料へ組み込む分としてリース料及び保険料を追加。		

【様式6】指定管理者候補者選定方法等一覧（市民体等）別紙

2. 現指定期間の実績・評価・課題等について

			H26年度	H27年度	H28年度	H29年度	H30年度	R1年度	R2年度	R3年度	R4年度		
成果指標 / 利用状況	弘前市民体育館	一般（人）	目標値	57,383	57,383	57,383	57,383	57,383	57,383	57,383	57,383	57,383	
			実績	74,635	92,805	85,918	73,014	74,429	74,497	39,049	34,763	51,075	
			達成度	130%	162%	150%	127%	130%	130%	68%	61%	89%	
		専用（件）	目標値	919	919	919	919	919	919	919	919	919	919
			実績	1,324	1,415	1,662	1,717	1,807	1,621	1,463	1,245	1,856	
			達成度	144%	154%	181%	187%	197%	176%	159%	135%	202%	
	笹森記念体育館	一般（人）	目標値	45,586	45,586	45,586	45,586	45,586	45,586	45,586	45,586	45,586	45,586
			実績	41,405	42,172	46,267	46,218	45,617	47,394	35,699	26,866	36,499	
			達成度	91%	93%	101%	101%	100%	104%	78%	59%	80%	
		専用（件）	目標値	1,179	1,179	1,179	1,179	1,179	1,179	1,179	1,179	1,179	1,179
			実績	1,469	1,459	1,553	1,517	1,387	1,400	1,155	918	1,317	
			達成度	125%	124%	132%	129%	118%	119%	98%	78%	112%	
	河西体育センター	アリーナ	一般（人）	目標値	33,789	33,789	33,789	33,789	33,789	33,789	33,789	33,789	33,789
				実績	26,672	26,430	30,253	29,348	30,044	32,700	23,162	18,560	25,266
				達成度	79%	78%	90%	87%	89%	97%	69%	55%	75%
			専用（件）	目標値	940	940	940	940	940	940	940	940	940
				実績	822	961	956	970	945	940	867	622	996
				達成度	87%	102%	102%	103%	101%	100%	92%	66%	106%
プール		一般（人）	目標値	8,963	8,963	8,963	8,963	8,963	8,963	8,963	8,963	8,963	
			実績	7,774	9,602	11,020	10,751	10,747	10,074	8,784	6,567	7,284	
			達成度	87%	107%	123%	120%	120%	112%	98%	73%	81%	
		専用（件）	目標値	41	41	41	41	41	41	41	41	41	
			実績	50	64	68	60	93	72	60	40	62	
			達成度	122%	156%	166%	146%	227%	176%	146%	98%	151%	
テニスコート	一般（人）	目標値	1,092	1,092	1,092	1,092	1,092	1,092	1,092	1,092	1,092		
		実績	738	606	587	570	332	421	308	218	298		
		達成度	68%	55%	54%	52%	30%	39%	28%	20%	27%		
	専用（件）	目標値	228	228	228	228	228	228	228	228	228		
		実績	170	182	143	158	96	109	74	72	101		
		達成度	75%	80%	63%	69%	42%	48%	32%	32%	44%		
多目的広場	一般（人）	目標値	4,422	4,422	4,422	4,422	4,422	4,422	4,422	4,422	4,422		
		実績	5,040	3,934	4,808	3,017	3,375	2,989	1,870	3,316	3,018		
		達成度	114%	89%	109%	68%	76%	68%	42%	75%	68%		
	専用（件）	目標値	75	75	75	75	75	75	75	75	75		
		実績	70	79	81	48	55	60	45	40	63		
		達成度	93%	105%	108%	64%	73%	80%	60%	53%	84%		
弘前市立温水プール石川	一般（人）	目標値	29,530	29,530	29,530	29,530	29,530	29,530	29,530	29,530	29,530		
		実績	35,311	38,064	40,973	50,720	47,925	41,545	10,754	23,826	27,018		
		達成度	120%	129%	139%	172%	162%	141%	36%	81%	91%		
	専用（件）	目標値	234	234	234	234	234	234	234	234	234		
		実績	299	326	572	865	814	747	383	594	870		
		達成度	128%	139%	244%	370%	348%	319%	164%	254%	372%		
弘前市立弓道場	一般（人）	目標値	9,259	9,259	9,259	9,259	9,259	9,259	9,259	9,259	9,259		
		実績	7,181	6,578	7,193	7,529	8,697	6,823	8,115	5,188	7,339		
		達成度	78%	71%	78%	81%	94%	74%	88%	56%	79%		
	専用（件）	目標値	776	776	776	776	776	776	776	776	776		
		実績	705	720	774	534	486	490	568	383	492		
		達成度	91%	93%	100%	69%	63%	63%	73%	49%	63%		
弘前市第三市民プール	一般（人）	目標値	1,938	1,938	1,938	1,938	1,938	1,938	1,938	1,938	1,938		
		実績	1,421	1,469	2,093	1,221	1,251	1,586	1,562	1,613	1,046		
		達成度	73%	76%	108%	63%	65%	82%	81%	83%	54%		
	専用（件）	目標値	0	0	0	0	0	0	0	0	0		
		実績	2	1	1	0	0	0	0	0	4		
		達成度											
弘前市城北ファミリープール	一般（人）	目標値	22,019	22,019	22,019	22,019	22,019	22,019	22,019	22,019	22,019		
		実績	18,021	17,906	18,467	13,986	14,917	17,424	6,452	6,778	6,554		
		達成度	82%	81%	84%	64%	68%	79%	29%	31%	30%		
	専用（件）	目標値	0	0	0	0	0	0	0	0	0		
		実績	0	0	0	0	0	0	0	0	0		
		達成度											

【様式6】指定管理者候補者選定方法等一覧（市民体等）別紙

			H26年度	H27年度	H28年度	H29年度	H30年度	R1年度	R2年度	R3年度	R4年度		
成果指標 / 利用状況	弘前市千年底球場	一般（人）	目標値	32,588	32,588	32,588	32,588	32,588	32,588	32,588	32,588	32,588	
			実績	24,456	22,048	22,963	22,625	23,322	25,411	17,585	18,311	21,914	
			達成度	75%	68%	70%	69%	72%	78%	54%	56%	67%	
		専用（件）	目標値	1,916	1,916	1,916	1,916	1,916	1,916	1,916	1,916	1,916	1,916
			実績	2,341	2,330	1,611	1,588	1,617	1,598	1,213	1,197	1,442	
			達成度	122%	122%	84%	83%	84%	83%	63%	62%	75%	
	小沢運動広場	一般（人）	目標値	6,166	6,166	6,166	6,166	6,166	6,166	6,166	6,166	6,166	
			実績	6,631	4,963	5,392	5,086	4,697	5,695	2,367	2,913	2,821	
			達成度	108%	80%	87%	82%	76%	92%	38%	47%	46%	
		専用（件）	目標値	212	212	212	212	212	212	212	212	212	
			実績	284	191	203	210	187	227	117	155	153	
			達成度	134%	90%	96%	99%	88%	107%	55%	73%	72%	
	弘前 B & G 海洋センター	体育館	一般（人）	目標値	28,519	28,519	28,519	28,519	28,519	28,519	28,519	28,519	28,519
				実績	27,037	29,400	31,805	31,895	31,267	32,229	21,664	19,633	26,569
				達成度	95%	103%	112%	112%	110%	113%	76%	69%	93%
			専用（件）	目標値	458	458	458	458	458	458	458	458	458
				実績	606	608	642	640	730	702	578	442	717
				達成度	132%	133%	140%	140%	159%	153%	126%	97%	157%
		武道場	一般（人）	目標値	14,560	14,560	14,560	14,560	14,560	14,560	14,560	14,560	14,560
				実績	14,028	17,435	21,310	19,006	21,140	20,074	12,998	11,162	15,768
				達成度	96%	120%	146%	131%	145%	138%	89%	77%	108%
			専用（件）	目標値	185	185	185	185	185	185	185	185	185
				実績	487	666	739	591	656	576	522	436	626
				達成度	263%	360%	399%	319%	355%	311%	282%	236%	338%
多目的広場	一般（人）	目標値	7,391	7,391	7,391	7,391	7,391	7,391	7,391	7,391	7,391		
		実績	7,213	6,799	8,144	9,070	7,519	8,838	5,912	5,394	7,637		
		達成度	98%	92%	110%	123%	102%	120%	80%	73%	103%		
	専用（件）	目標値	110	110	110	110	110	110	110	110	110		
		実績	136	148	157	136	153	169	120	127	147		
		達成度	124%	135%	143%	124%	139%	154%	109%	115%	134%		
岩木 B & G 海洋センター	アリーナ	一般（人）	目標値	20,263	20,263	20,263	20,263	20,263	20,263	20,263	20,263	20,263	
			実績	19,805	20,732	20,850	19,654	18,841	20,340	15,156	11,920	18,053	
			達成度	98%	102%	103%	97%	93%	100%	75%	59%	89%	
		専用（件）	目標値	977	977	977	977	977	977	977	977	977	
			実績	901	1,015	1,033	998	1,020	1,010	950	810	1,127	
			達成度	92%	104%	106%	102%	104%	103%	97%	83%	115%	
	トレーニングルーム	一般（人）	目標値	8,970	8,970	8,970	8,970	8,970	8,970	8,970	8,970	8,970	
			実績	9,001	9,241	11,500	11,535	10,425	11,711	8,140	7,380	9,916	
			達成度	100%	103%	128%	129%	116%	131%	91%	82%	111%	
		専用（件）	目標値	535	535	535	535	535	535	535	535	535	
			実績	452	494	428	495	480	465	404	316	463	
			達成度	84%	92%	80%	93%	90%	87%	76%	59%	87%	
	多目的広場	一般（人）	目標値	4,993	4,993	4,993	4,993	4,993	4,993	4,993	4,993	4,993	
			実績	5,616	4,618	3,970	4,553	4,395	5,193	4,061	3,527	4,108	
			達成度	112%	92%	80%	91%	88%	104%	81%	71%	82%	
		専用（件）	目標値	135	135	135	135	135	135	135	135	135	
			実績	151	146	132	154	167	191	204	223	239	
			達成度	112%	108%	98%	114%	124%	141%	151%	165%	177%	
プール	一般（人）	目標値	5,420	5,420	5,420	5,420	5,420	5,420	5,420	5,420	5,420		
		実績	4,154	4,356	4,420	4,352	3,853	3,657	1,622	1,813	1,718		
		達成度	77%	80%	82%	80%	71%	67%	30%	33%	32%		
	専用（件）	目標値	61	61	61	61	61	61	61	61	61		
		実績	44	48	48	51	38	28	1	12	62		
		達成度	72%	79%	79%	84%	62%	46%	2%	20%	102%		
鷹揚園庭球場	一般（人）	目標値	9,244	9,244	9,244	9,244	9,244	9,244	9,244	9,244	9,244		
		実績	6,782	7,137	8,967	7,334	7,297	8,385	7,558	7,543	7,992		
		達成度	73%	77%	97%	79%	79%	91%	82%	82%	86%		
	専用（件）	目標値	749	749	749	749	749	749	749	749	749		
		実績	876	1,026	794	711	723	824	602	588	673		
		達成度	117%	137%	106%	95%	97%	110%	80%	79%	90%		

【様式6】指定管理者候補者選定方法等一覧（市民体等）別紙

指定管理者の収支状況	項目	H26年度	H27年度	H28年度	H29年度	H30年度	R1年度	R2年度	R3年度	R4年度
	収支	466,012	▲2,391,841	▲14,339,251	▲5,538,965	▲5,386,648	▲8,364,345	▲1,881,866	▲705,425	▲2,271,139
収入（円）	153,389,000	152,211,000	152,232,440	150,134,290	150,134,290	151,524,422	152,914,554	154,310,554	154,310,554	
指定管理料	153,389,000	152,211,000	152,232,440	150,134,290	150,134,290	151,524,422	152,914,554	154,310,554	154,310,554	
利用料金										
その他										
支出（円）	152,922,988	154,602,841	166,571,691	155,673,255	155,520,938	159,888,767	154,796,420	155,015,979	156,581,693	
人件費	98,353,493	96,115,704	102,748,837	101,715,688	101,776,588	106,769,162	101,065,075	101,653,448	102,947,043	
事務費	9,955,096	12,922,111	16,293,115	11,788,869	11,798,839	10,966,204	9,809,851	10,334,863	10,318,690	
管理費	36,681,475	38,065,126	40,533,839	34,464,698	34,154,411	33,673,801	34,079,786	33,003,562	33,391,990	
その他	7,932,924	7,499,900	6,995,900	7,704,000	7,791,100	8,479,600	9,841,708	10,024,106	9,923,970	

4. 次期指定期間における成果指標について

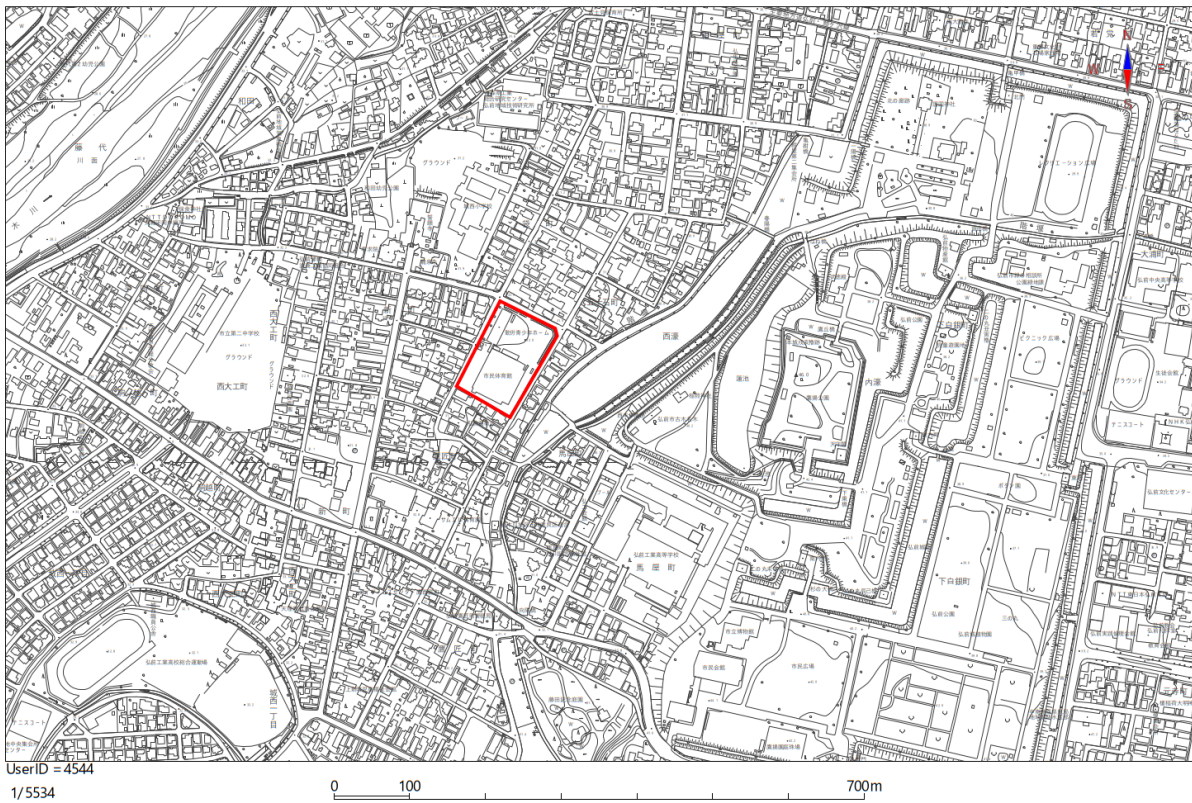
		目標値				
		R6年度	R7年度	R8年度	R9年度	R10年度
弘前市民体育館	一般（人）	80,160	80,160	80,160	80,160	80,160
	専用（件）	1,585	1,585	1,585	1,585	1,585
笹森記念体育館	一般（人）	44,336	44,336	44,336	44,336	44,336
	専用（件）	1,477	1,477	1,477	1,477	1,477
河西体育センター	一般（人）	43,130	43,130	43,130	43,130	43,130
	専用（件）	1,214	1,214	1,214	1,214	1,214
弘前市立温水プール石川	一般（人）	42,599	42,599	42,599	42,599	42,599
	専用（件）	575	575	575	575	575
弘前市立弓道場	一般（人）	7,436	7,436	7,436	7,436	7,436
	専用（件）	644	644	644	644	644
弘前市第三市民プール	一般（人）	1,491	1,491	1,491	1,491	1,491
	専用（件）	1	1	1	1	1
弘前市城北ファミリープール	一般（人）	16,659	16,659	16,659	16,659	16,659
	専用（件）	0	0	0	0	0
弘前市千年庭球場	一般（人）	23,083	23,083	23,083	23,083	23,083
	専用（件）	1,897	1,897	1,897	1,897	1,897
小沢運動広場	一般（人）	5,354	5,354	5,354	5,354	5,354
	専用（件）	215	215	215	215	215
弘前B&G海洋センター	一般（人）	57,204	57,204	57,204	57,204	57,204
	専用（件）	1,458	1,458	1,458	1,458	1,458
岩木B&G海洋センター	一般（人）	40,396	40,396	40,396	40,396	40,396
	専用（件）	1,996	1,996	1,996	1,996	1,996
鷹揚園庭球場	一般（人）	7,503	7,503	7,503	7,503	7,503
	専用（件）	826	826	826	826	826

弘前市民体育館 施設の概要

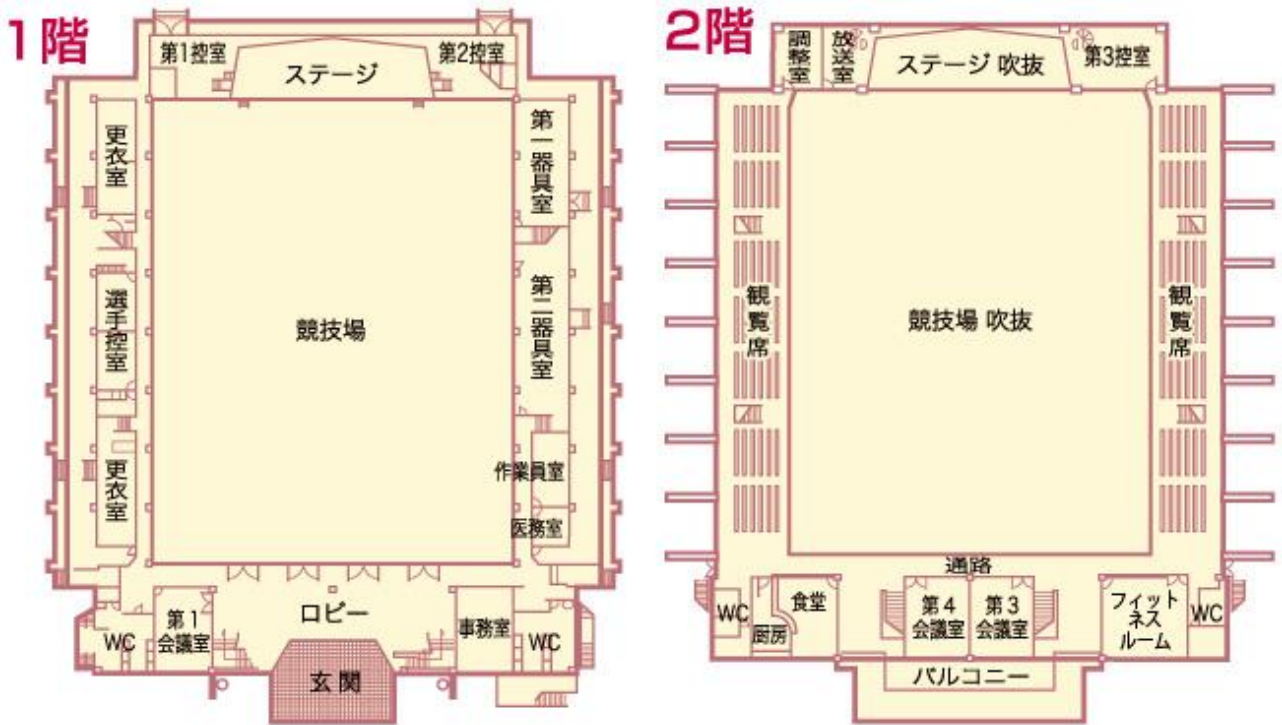
施設規模・内容・開館時間

- (1) 名称 弘前市民体育館
- (2) 場所 弘前市大字五十石町7番地
- (3) 施設規模 構造 鉄骨造2階建地下1階
延床面積 4,415 m²
- (4) 施設内容
- | | |
|------|--|
| 1階 | 競技場、事務室、会議室1、更衣室 |
| 2階 | フィットネスルーム、会議室3・4、食堂
固定観客席900人、立見席300人 |
| 地下 | 機械室 |
| 共用部分 | エントランス、廊下、トイレ |
- (5) 付属施設 駐車場
- (6) 開館時間 午前9時から午後9時まで
- (7) 休館日 1月1日から1月3日まで及び12月29日から12月31日まで

【位置図】



【平面図】



【外観】



【競技場】



【会議室 1】



【会議室 3・4】



【フィットネスルーム】



笹森記念体育館 施設の概要

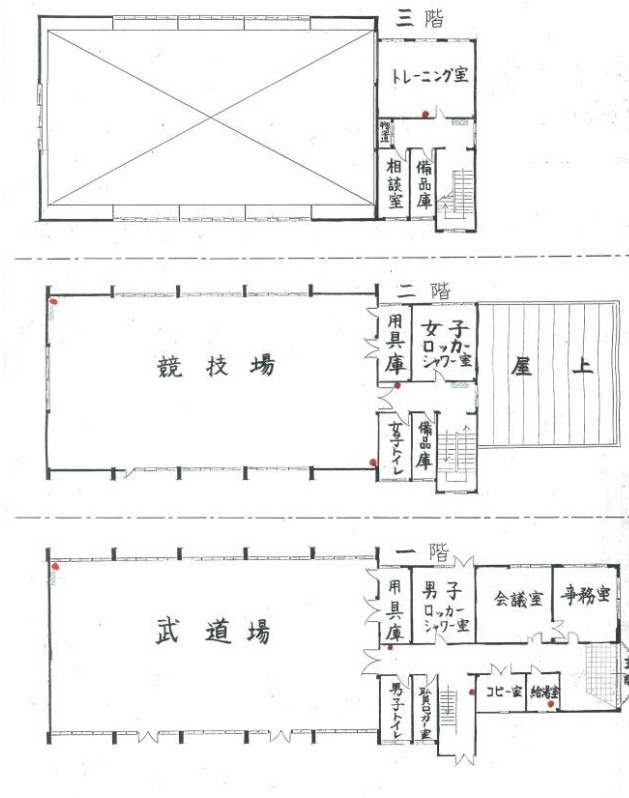
施設規模・内容・開館時間

- (1) 名称 笹森記念体育館
- (2) 場所 弘前市大字下白銀町2番地1
- (3) 施設規模 延床面積 1,328.57 m²
- (4) 施設内容 武道場 390.96 m²
競技場 391.36 m²
トレーニング室 60.07 m²
会議室、事務室、ロッカーシャワー室
共用部分 エントランス、廊下、トイレ
- (5) 開館時間 午前9時から午後9時まで。
- (6) 休館日 毎週水曜日（この日が国民の祝日に関する法律に規定する休日に当たるときは、その直後の木曜日。ただし、当該木曜日が同法に規定する休日に当たるときは、その直後の金曜日、当該金曜日が同法に規定する休日に当たるときは、当該週の火曜日）
1月1日から1月3日まで及び12月29日から12月31日まで

【位置図】



【平面図】



【外観】



【武道場】



【競技場】



【トレーニング室】



河西体育センター 施設の概要

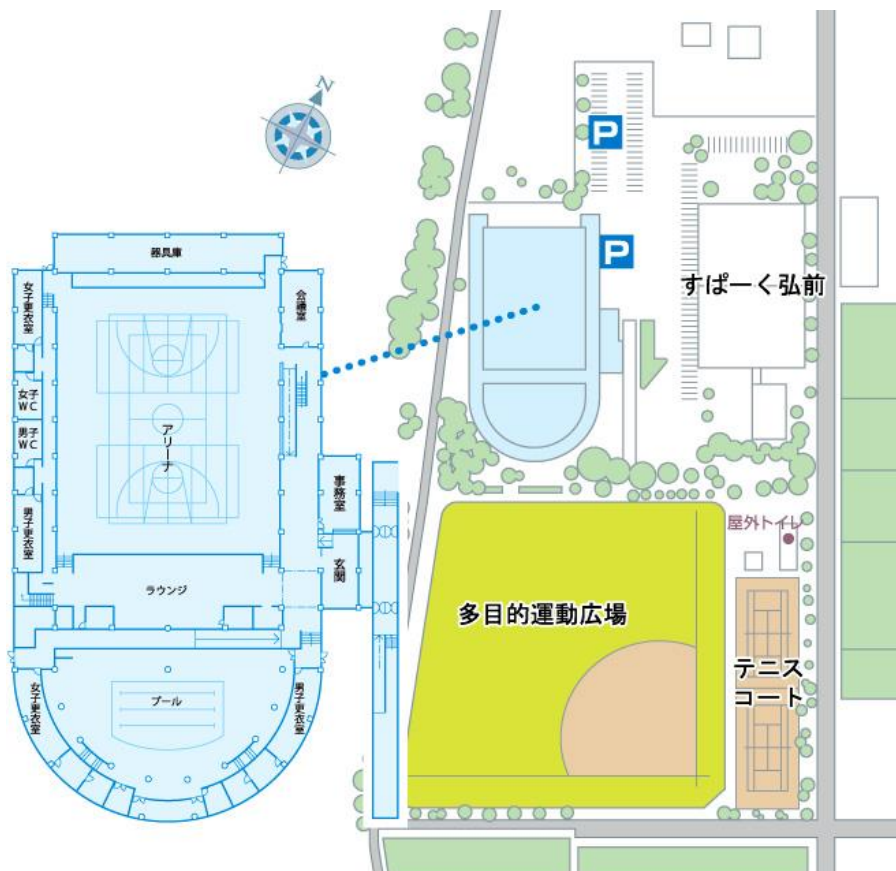
施設規模・内容・開館時間

- (1) 名 称 河西体育センター
- (2) 場 所 弘前市大字石渡1丁目19番地1
- (3) 施設規模 敷地面積 22,451.83㎡
- (4) 施設内容 体育館 アリーナ競技面積952㎡
温水プール 15m×3コース 幼児プール
多目的広場 8,645㎡
テニスコート 1,406㎡ (クレーコート2面)
会議室
共用部分 エントランス、廊下、トイレ、更衣室
- (5) 付属施設 駐車場
- (6) 開館時間 午前9時から午後9時まで
- (7) 休館日 1月1日から1月3日まで及び12月29日から12月31日まで

【位置図】



【平面図】



【外観】



【アリーナ】



【温水プール】



【多目的広場】



【テニスコート】

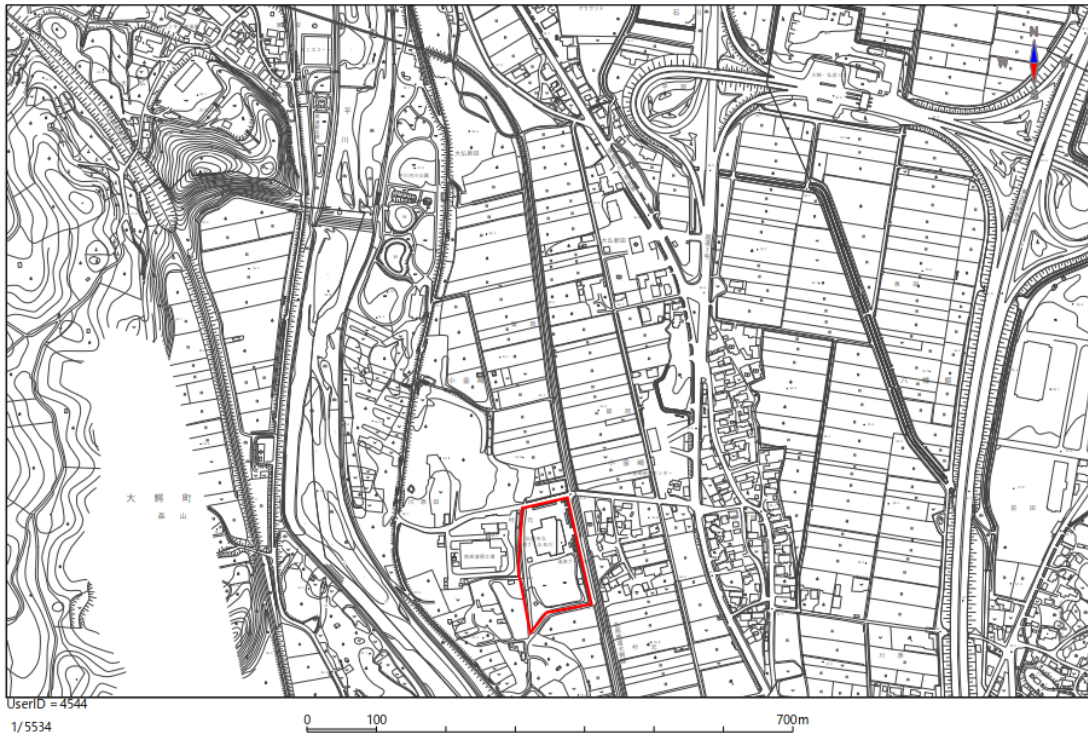


温水プール石川 施設の概要

施設規模・内容・開館時間

- (1) 名 称 弘前市立温水プール石川
- (2) 場 所 弘前市大字小金崎字村元125番地
- (3) 施設規模 敷地面積 13,281㎡
- (4) 施設内容 温水プール 25m×6コース
幼児プール 15m×5.5m
健康ルーム 120㎡ (エアロバイク、ウォークマシン、血圧計)
研修室1、会議室1
多目的広場 7,405㎡
共用部分 エントランス、廊下、トイレ、更衣室
- (5) 付属施設 駐車場
- (6) 開館時間 午前9時から午後9時まで
- (7) 休館日 1月1日から1月3日まで及び12月29日から12月31日まで

【位置図】



【平面図】



【外観】



【温水プール】



【研修室】



【健康ルーム】



【多目的広場】

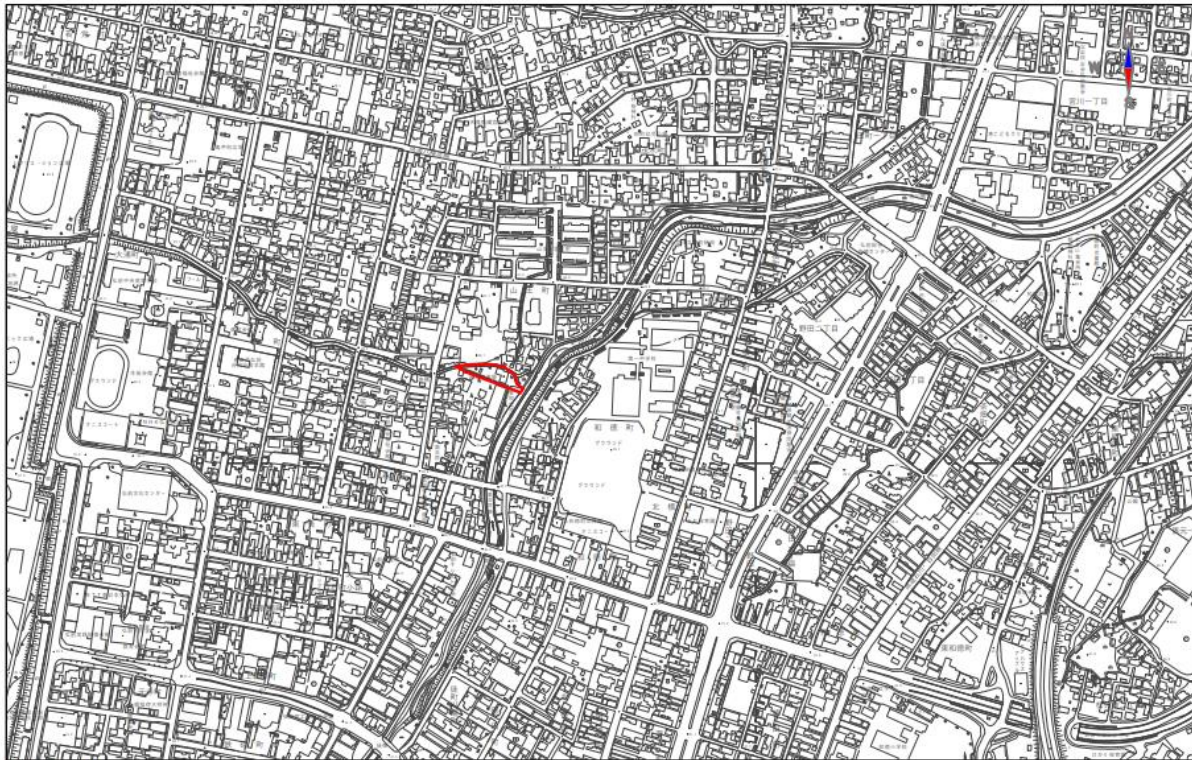


弘前市立弓道場 施設の概要

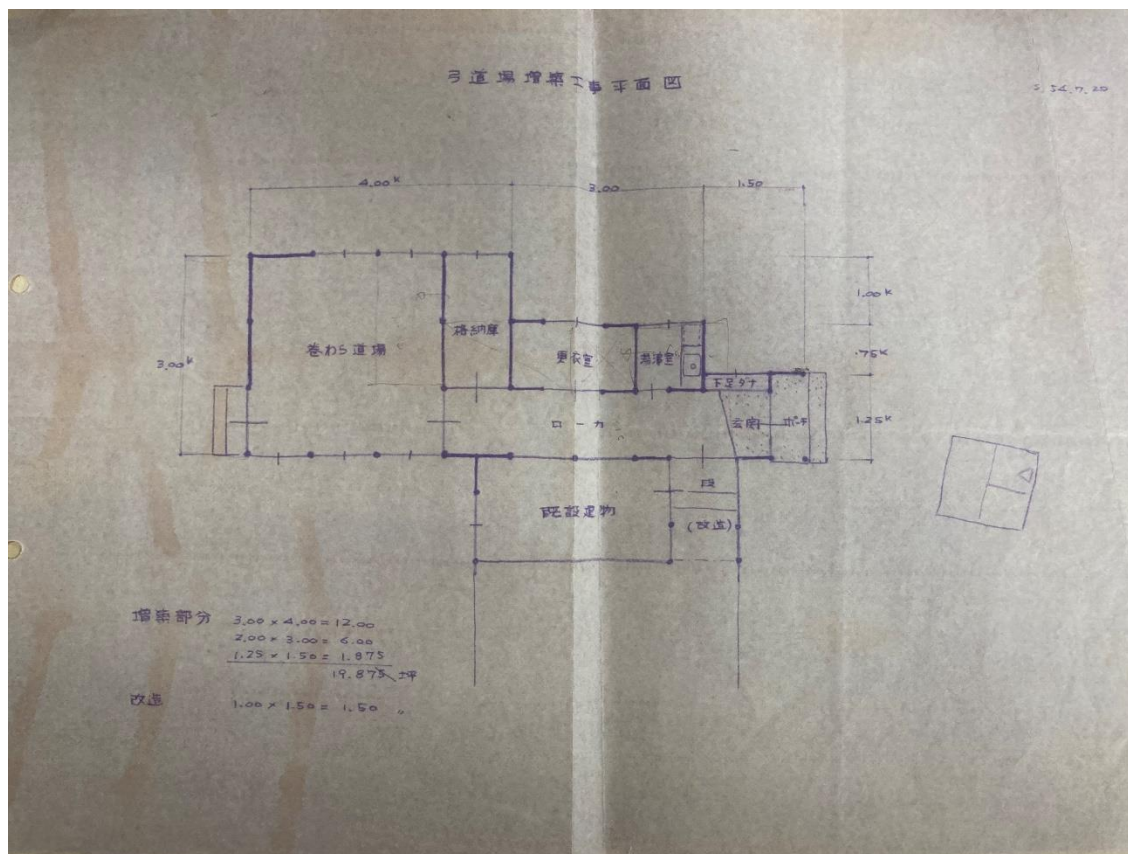
施設規模・内容・開館時間

- (1) 名称 弘前市立弓道場
- (2) 場所 弘前市大字笹森町38番地
- (3) 施設規模 構造 木造カラー鋼板葺建 153.26㎡
敷地面積 1,026.48㎡
- (4) 施設内容 射場 80.46㎡
あづち 24.30㎡
巻わら道場
共用部分 廊下、トイレ、更衣室
- (5) 付属施設 駐車場
- (6) 開館時間 午前8時から午後9時まで
- (7) 休館日 無休

【位置図】



【平面図】



【外観】



【あづち】



【射場】



【巻わら道場】

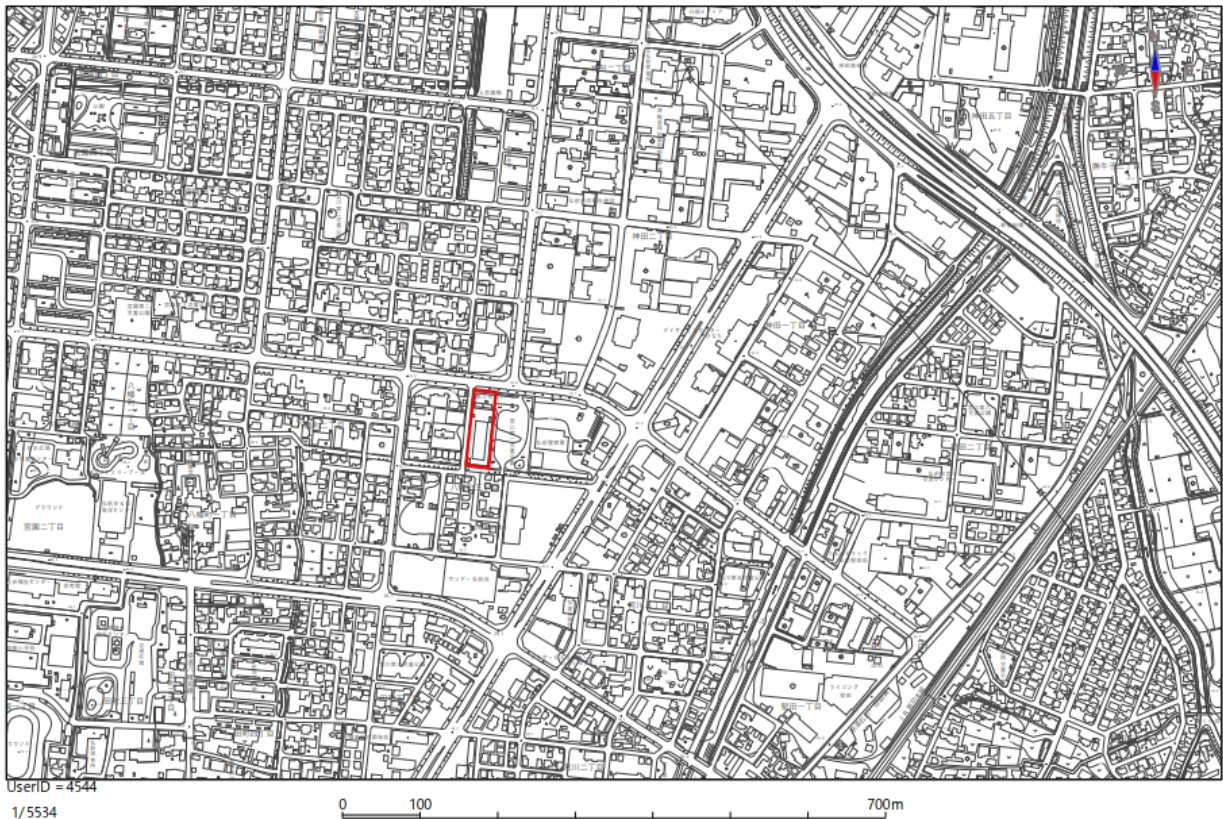


弘前市第三市民プール 施設の概要

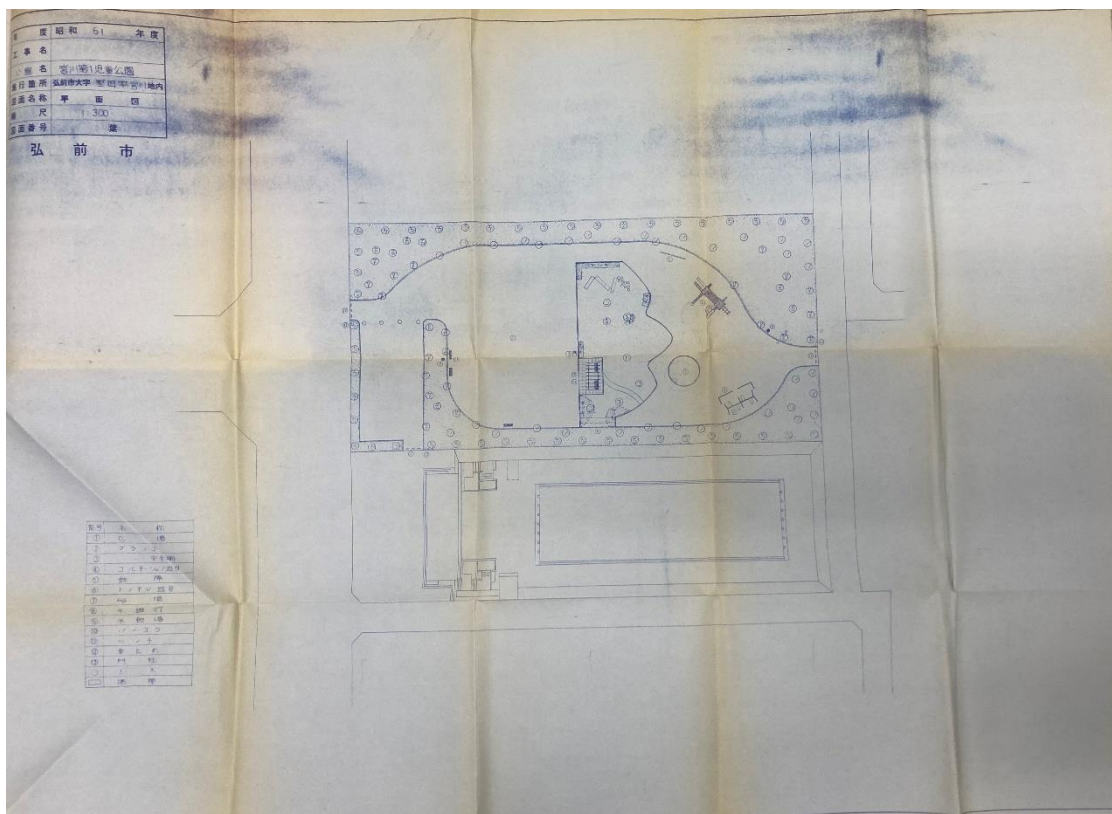
施設規模・内容・開館時間

- (1) 名 称 弘前市第三市民プール
- (2) 場 所 弘前市大字八幡町3丁目103番地
- (3) 施設規模 構 造 N・K鋼製プール
長さ50m、幅15m、深さ1.1m～1.3m、7コース
敷地面積 3,083㎡
管理棟 木造カラー鋼板葺平屋建138.58㎡
- (4) 施設内容 浄化装置 珪藻土ろ過機
- (5) 付属施設 駐車場
- (6) 開館時間 午前9時から午後6時30分まで
- (7) 開場期間 毎年、指定管理者と市が協議のうえ決定する (R5は7月～8月開場)

【位置図】



【平面図】



【外観】



【プール】

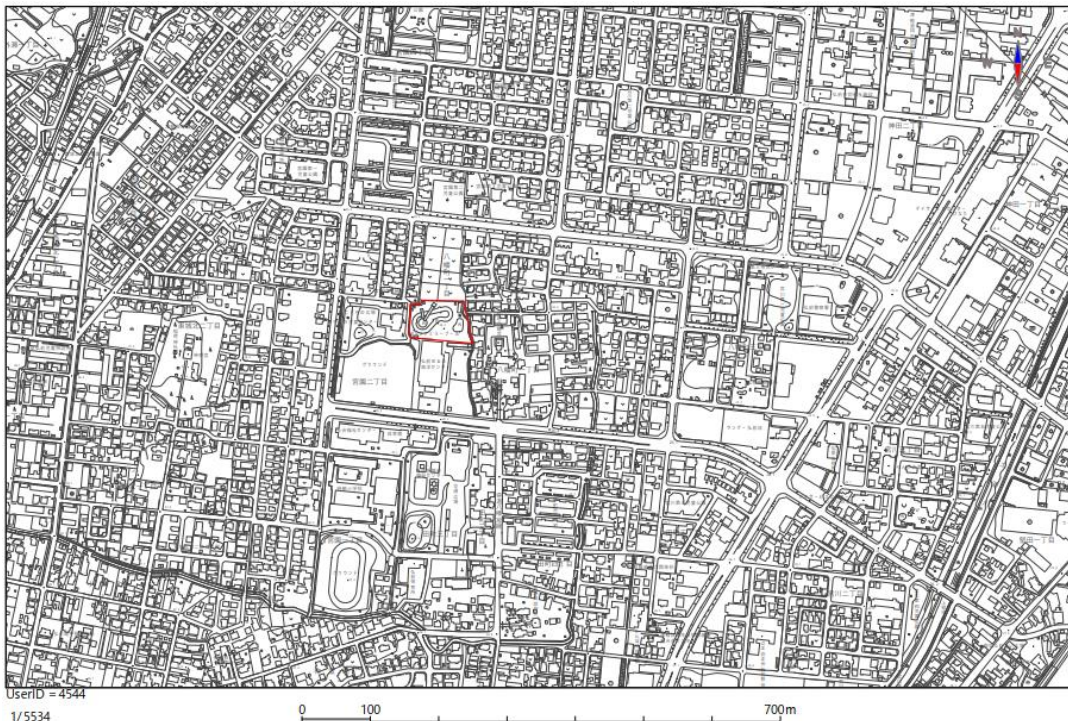


弘前市城北ファミリープール 施設の概要

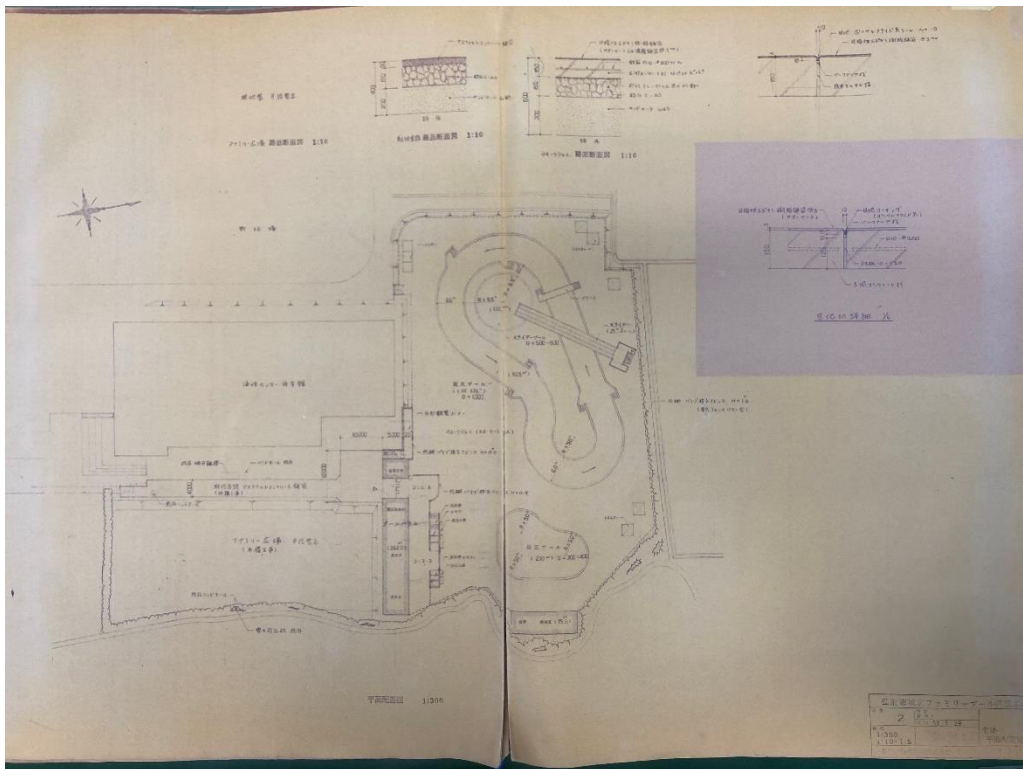
施設規模・内容・開館時間

- (1) 名称 弘前市城北ファミリープール
- (2) 場所 弘前市大字八幡町1丁目9番地1
- (3) 施設規模 構造 アルミ合金製プール
プールハウス 鉄骨造平屋建 218㎡
機械室 鉄骨造平屋建 82㎡
- (4) 施設内容 流水プール 長さ1周138m、幅6m、深さ1m
幼児プール 深さ0.3～0.4m、水面積218㎡
スライダープール 深さ0.5～0.6m、水面積132㎡
ウォータースライダー 長さ25m、高さ7.5m、3レーン
循環ろ過機 3基
- (5) 付属施設 駐車場
- (6) 開館時間 午前9時30分から午後5時30分まで
- (7) 開場期間 毎年、指定管理者と市が協議のうえ決定 (R5は7月～8月開場)

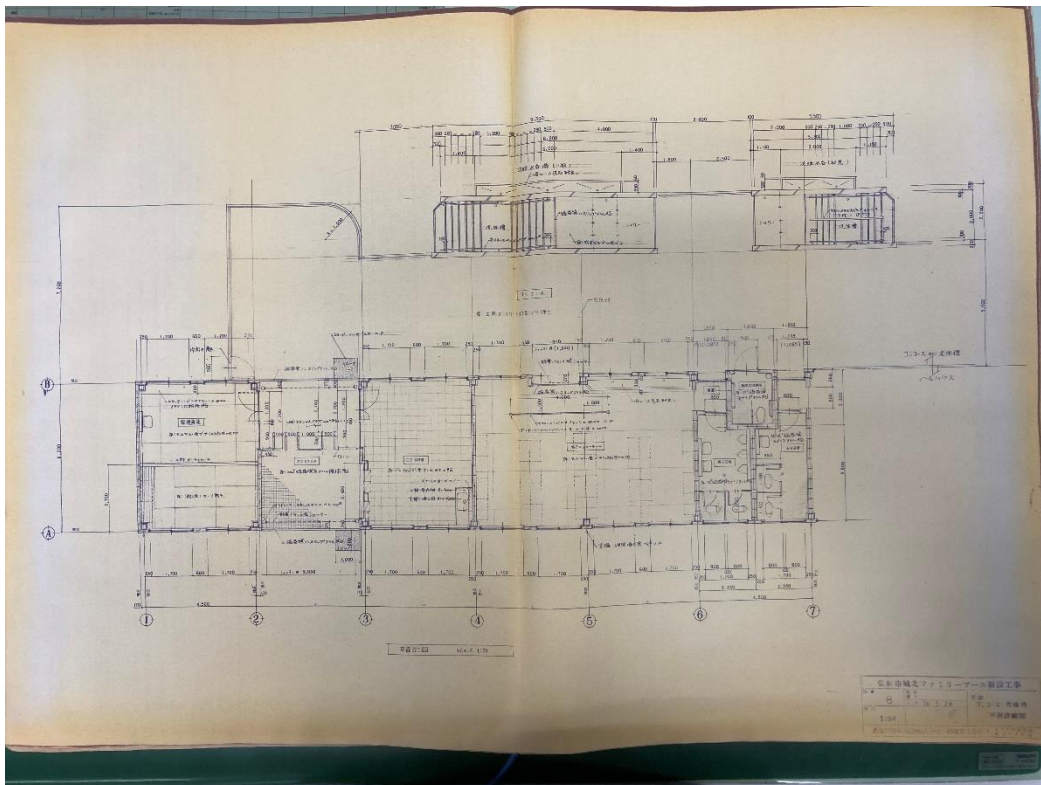
【位置図】



【平面図】



【平面図・プールハウス】



【外観（プール・スライダー）】



【プールハウス】



弘前市千年庭球場 施設の概要

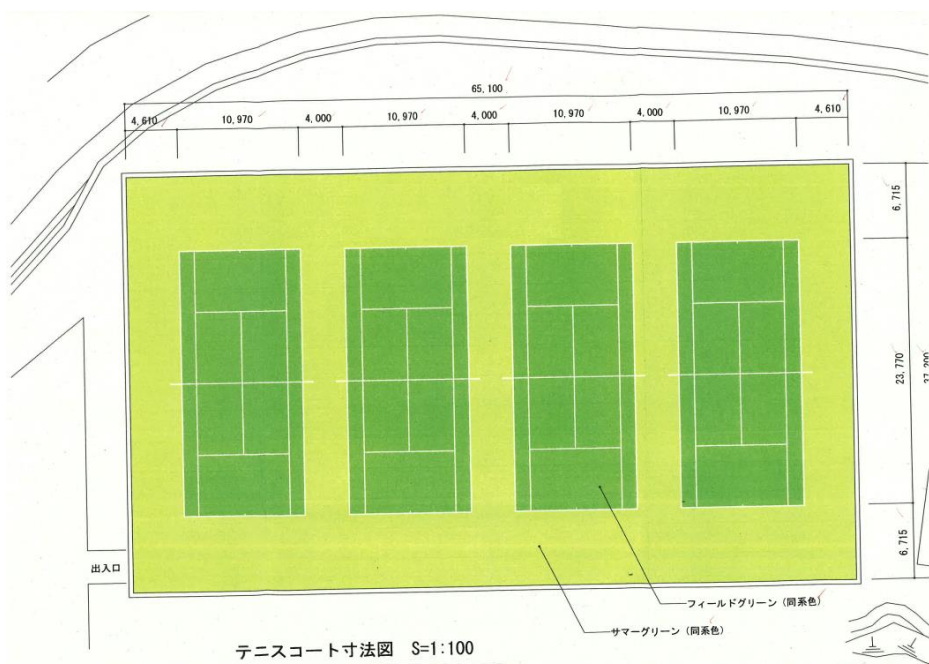
施設規模・内容・開館時間

- (1) 名 称 弘前市千年庭球場
- (2) 場 所 弘前市大字小栗山字川合 1 1 9 番地 7
- (3) 施設規模 コート面積 2, 4 5 2 m²
- (4) 施設内容 4面(人工芝) 夜間照明6基 32灯
コートハウス 85 m² 木造2階建
- (5) 付属施設 駐車場
- (6) 開館時間 午前8時から午後9時まで
- (7) 休場日 毎年、指定管理者と市が協議のうえ決定する
(R5は休場、R4は4月～11月開場)

【位置図】



【平面図】



【テニスコート】



【コートハウス】



小沢運動広場 施設の概要

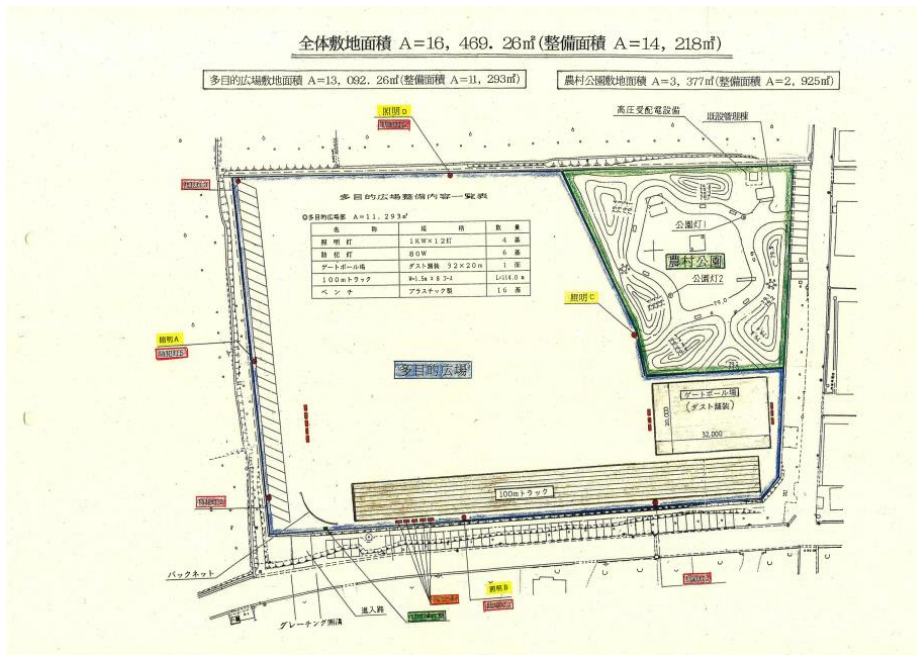
施設規模・内容・開館時間

- (1) 名 称 小沢運動広場
- (2) 場 所 弘前市大字小沢字御笠見59番地
- (3) 施設規模 敷地面積 16,440㎡
- (4) 施設内容 野球場(夜間照明)
管理棟
農村公園
- (5) 付属施設 駐車場
- (6) 開館時間 午前8時から午後9時まで
- (7) 休場日 毎年、指定管理者と市が協議のうえ決定する(R5は4月~11月)

【位置図】



【平面図】



【野球場】



【管理棟・農村公園】



【管理棟中】

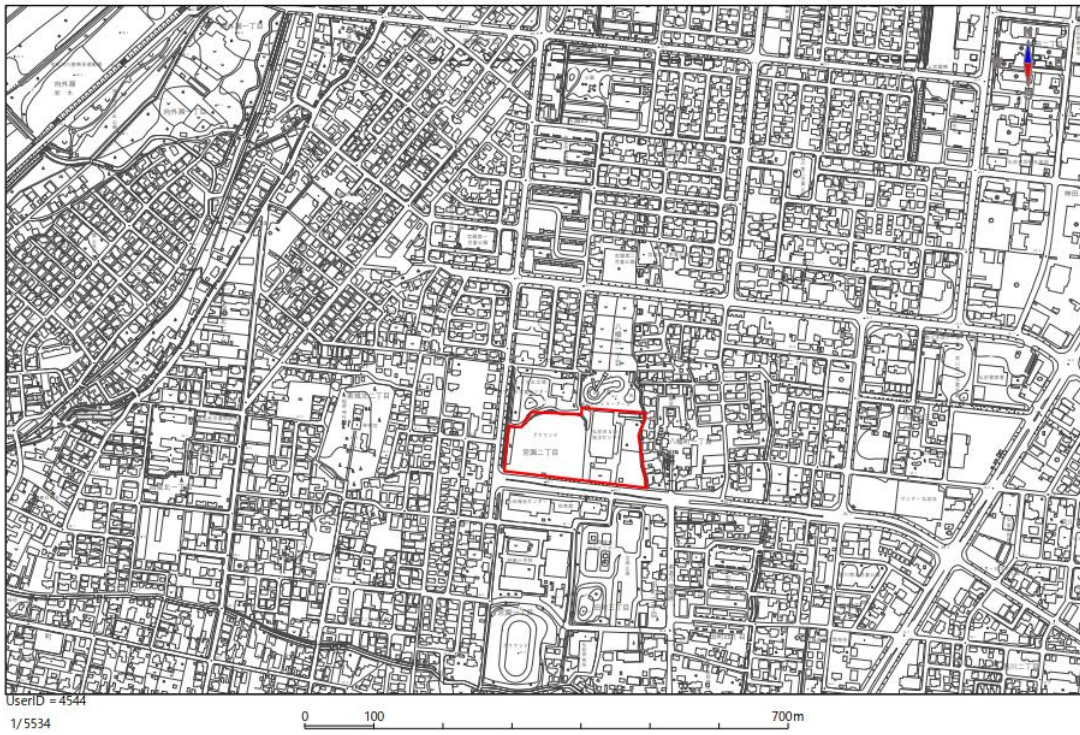


弘前 B&G 海洋センター 施設の概要

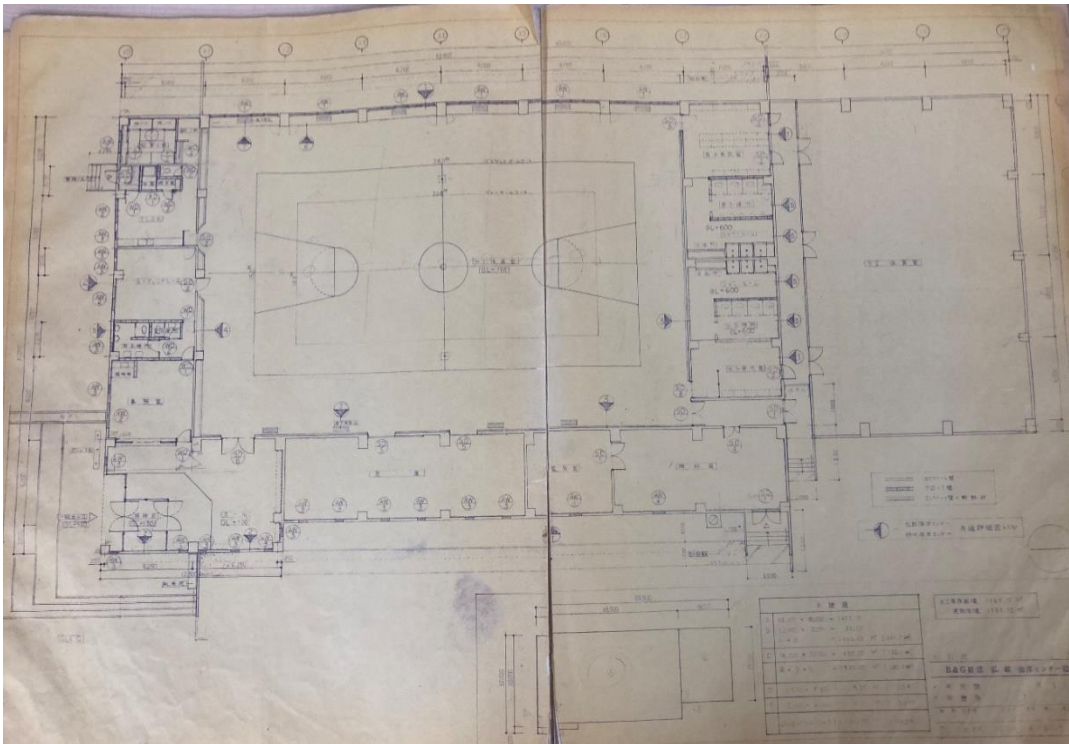
施設規模・内容・開館時間

- (1) 名称 弘前B & G海洋センター
- (2) 場所 弘前市大字八幡町1丁目9番地1
(水上部：弘前市大字津賀野字岡本60番地)
- (3) 施設規模
- | | | |
|------|-----|--------------------------|
| 敷地面積 | 陸上部 | 23,595.34 m ² |
| | 水上部 | 1,806.59 m ² |
- (4) 施設内容
- | | | |
|------|---------------|-------------------------------|
| 陸上部 | 体育館 | 864 m ² |
| | 武道場 | 450 m ² |
| | 運動広場 | 9,580 m ² |
| | 更衣室 | 14.91 m ² (シャワー2基) |
| 水上部 | 艇庫 | 450 m ² |
| 共用部分 | エントランス、廊下、トイレ | |
- (5) 付属施設 駐車場
- (6) 開館時間 午前9時から午後9時まで
- (7) 休館日 毎週火曜日 (この日が国民の祝日に関する法律に規定する休日に当たるときは、その直後の水曜日。ただし、当該水曜日が同法に規定する休日に当たるときは、その直後の木曜日、当該木曜日が同法に規定する休日に当たるときは、その直後の金曜日。)
- 1月1日から1月3日まで及び12月29日から12月31日まで

【位置図・陸上部】



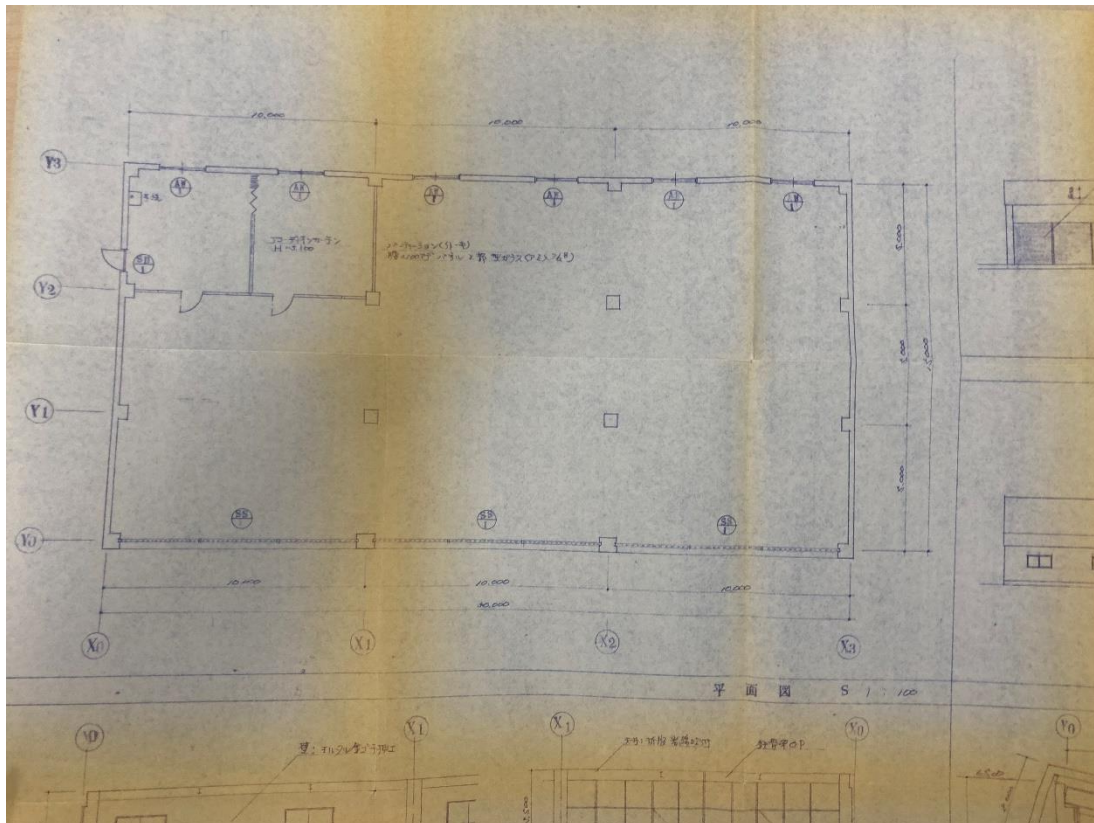
【平面図・陸上部（艇庫以外）】



【位置図・水上部】



【平面図・水上部（艇庫）】



【外観・陸上部】



【外観・水上部】



【体育館】



【武道場】



【多目的広場】

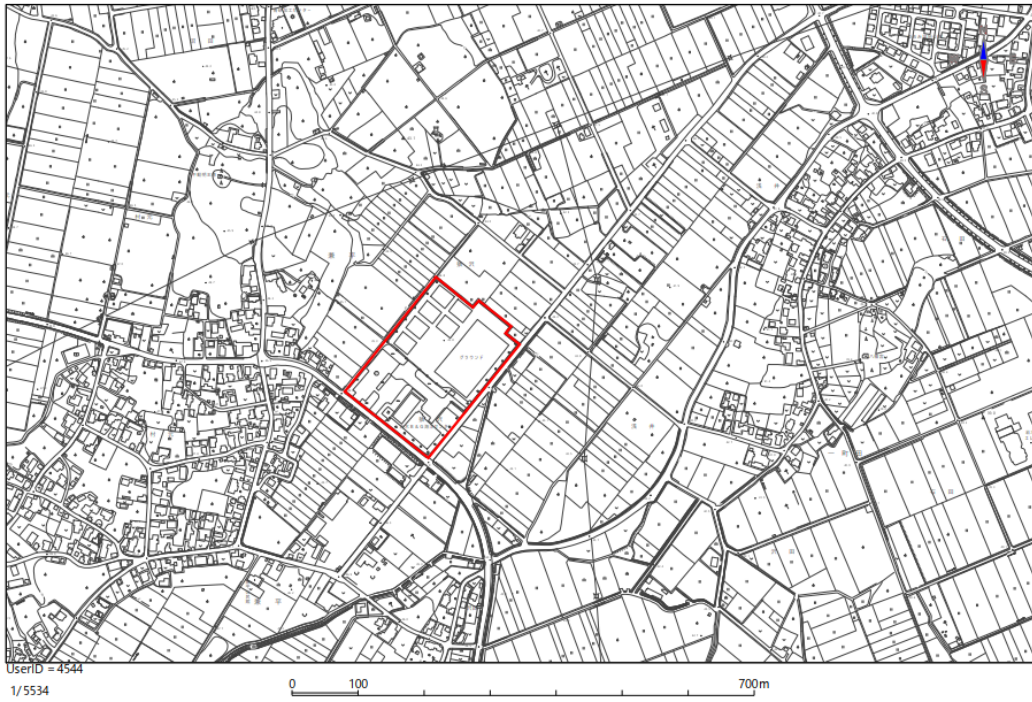


岩木 B&G 海洋センター 施設の概要

施設規模・内容・開館時間

- (1) 名称 岩木B & G海洋センター
- (2) 場所 弘前市大字兼平字猿沢3 2 番地 1 1
- (3) 施設規模 敷地面積 36, 000 m²
- (4) 施設内容 体育館 859 m²
トレーニングルーム 431 m²
運動広場 6, 825 m²
多目的広場 25, 650 m²
更衣室 99 m²
ミーティングルーム 61 m²
屋根付プール 1, 307 m²
共用部分 エントランス、廊下、トイレ
- (5) 付属施設 駐車場
- (6) 開館時間 午前9時から午後9時30分まで
- (7) 休館日 毎週水曜日（この日が国民の祝日に関する法律に規定する休日に当たるときは、その直後の木曜日。ただし、当該木曜日が同法に規定する休日に当たるときは、その直後の金曜日、当該金曜日が同法に規定する休日に当たるときは、当該週の火曜日。）
1月1日から1月3日まで及び12月29日から12月31日まで

【位置図】



【平面図】



【外観】



【体育館】



【トレーニングルーム】



【屋根付プール】



【多目的広場】

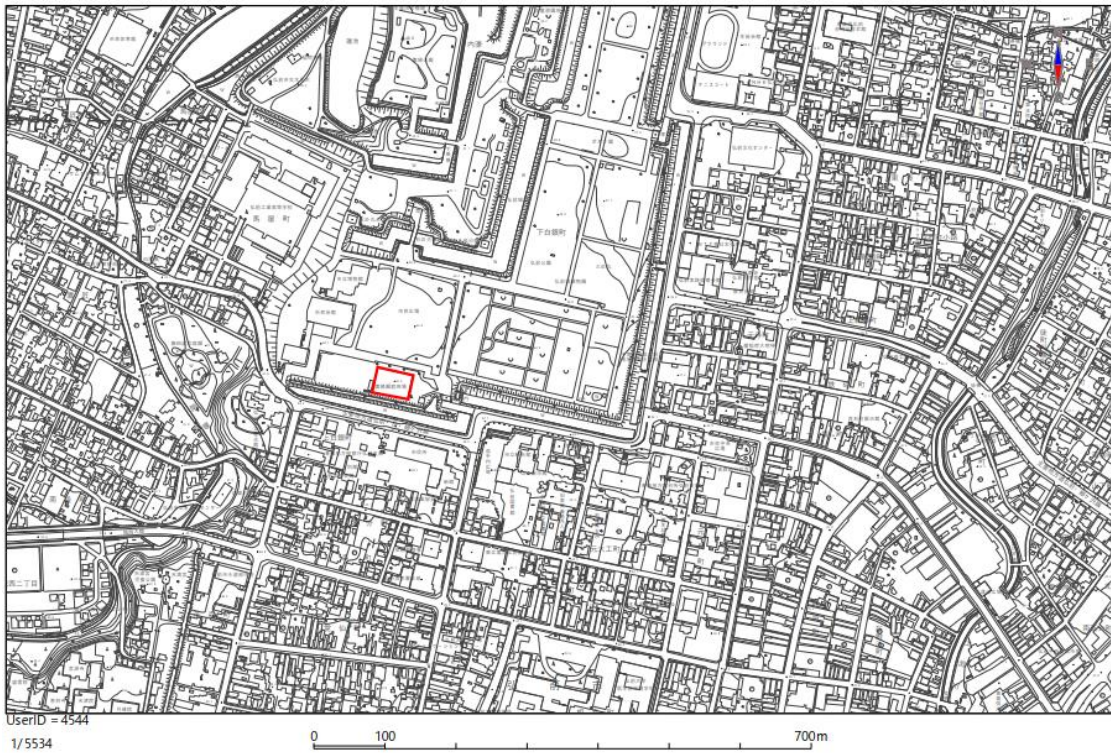


鷹揚園庭球場 施設の概要

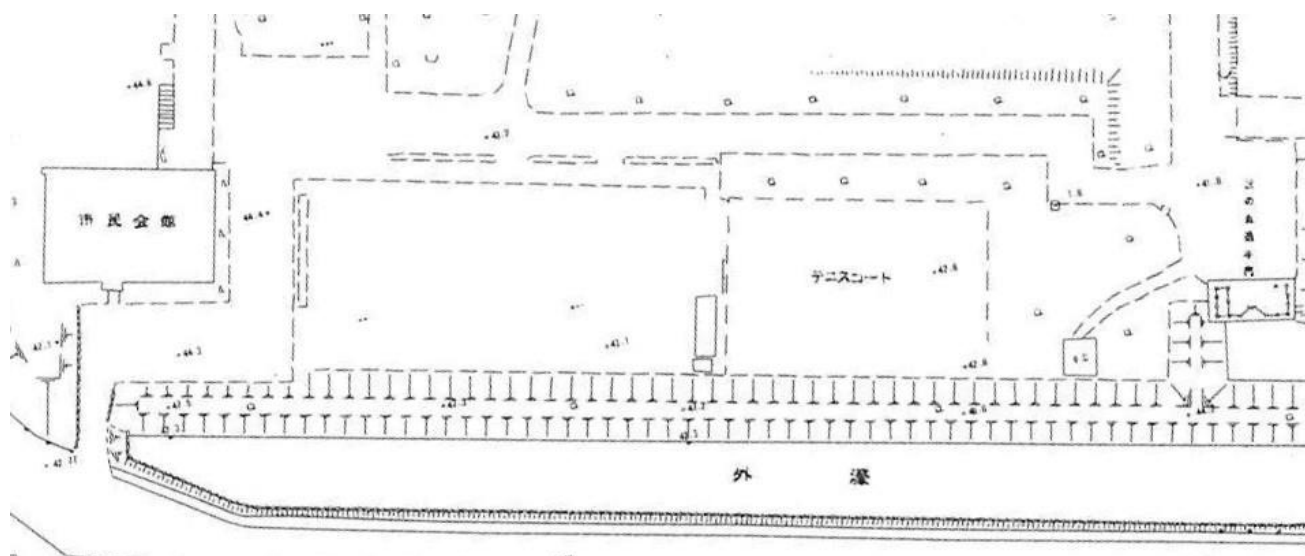
施設規模・内容・開館時間

- (1) 名 称 鷹揚園庭球場
- (2) 場 所 弘前市大字下白銀町1番地1公園地内
- (3) 施設規模 敷地面積 1,785㎡
コート面積 646㎡
- (4) 施設内容 テニスコート3面(クレー)
- (5) 開館時間 午前8時から午後5時まで
- (6) 休場日 毎年、指定管理者と市が協議のうえ決定する (R5は4月～11月開場)

【位置図】



【平面図】



【テニスコート】



2 弘前市南富田町体育センター

指定管理者候補者選定方法等一覧

弘前市南富田町体育センター施設指定管理者候補者選定方法等一覧

担当部課名	健康こども部スポーツ振興課スポーツ振興係
施設名称	弘前市南富田町体育センター
1. 施設の概要について	
設置の目的	市民一人一人の健康増進と体力づくりのため、児童・生徒から高齢者まで各世代にあった各種競技スポーツ及び生涯スポーツとして軽スポーツ・レクリエーションスポーツの普及・推進を図るため設置したもの。
施設所在地	弘前市大字南富田町5番地2
開館日	昭和51年3月
施設規模・内容	<p>施設規模 敷地面積 2,190㎡ 【建物】 構造 鉄骨造 地上2階 延床面積 718.9㎡</p> <p>施設内容 体育室 432㎡ 和室 63㎡ 休憩室 15.75㎡ 共用部分: エントランス、廊下、トイレ</p>
開館時間	<p>(1) 開館時間 午前10時から午後9時まで (ただし日曜日及び国民の祝日に関する法律に規定するスポーツの日(以下、「スポーツの日」という。)は、午前10時から午後5時までとする。)</p> <p>(2) 休館日 毎週月曜日及び祝日(スポーツの日を除く)、祝日法第3条3項に規定する休日、祝日の翌日である火曜日 1月1日から1月3日まで及び12月29日から12月31日まで。</p>
指定管理者制度の導入・更新時期	平成18年4月導入・平成22年4月更新・平成26年4月更新
現在の指定管理者	特定非営利活動法人スポネット弘前

弘前市南富田町体育センター施設指定管理者候補者選定方法等一覧

2. 現指定期間の実績・評価・課題等について						
項目						評価
成果指標 / 利用状況	指標					R1～R4は新型コロナウイルス感染拡大の影響もあり、利用人数の目標値は達成できなかったものの、専用件数の目標値はいずれの年度においても達成することができており、利用拡大につながる管理ができたものと評価できる。
	目標値					
	実績					
	達成度					
	項目					
	実績					
指定管理者の収支状況	項目					計画的で安定した予算執行に努めており、概ね適正に行われている。
	収支					
	収入(千円)					
	指定管理料					
	利用料金					
	その他					
	支出(千円)					
	人件費					
	事務費					
	管理費 その他					
項目		内容				
管理運営業務	主な管理運営業務の内容	受付、使用許可業務、維持管理業務(施設・設備保守点検・清掃・警備等)、事業の企画運営				
	結果	管理については利用者の安心安全を第一とし、老朽化により故障が発生する施設の維持管理を適切に行った。運営については利用者ニーズを捉え、法令を遵守しながら、公平な施設利用と最大限のサービス提供に努めた。				
	評価	利用者アンケートや利用者との日々のコミュニケーションにより、利用者のニーズの把握に努めるとともに、幅広い情報発信にもスピード感を持って対応していた。また、快適な施設環境作りと安全対策や緊急時対策を図っており、協定書・基準書等の内容に基づく管理運営が行われたと評価できる。				
自主事業	事業計画の内容	つながる体操、キッズバレーボール教室、大人のチアダンス、パワーアップ教室(小学生向け運動のきっかけづくり)、町会ラジオ体操、ラージボール卓球大会、町会親子レク、利用者ニーズに合った自動販売機の設置				
	結果	新型コロナウイルス感染拡大の影響による中止もあったが、利用者拡大と地域スポーツの振興に努めた。				
	評価	利用者拡大、地域スポーツの振興へ効果があったものと評価できる。				
評価課題を踏まえた、指定管理者の選定方法や施設の管理運営における課題		新型コロナウイルス感染拡大の影響で利用人数の目標値を達成できない年度があったものの、利用人数の拡大には十分寄与していただいたことから、今後はより質の高いサービスの提供を期待したい。				
評価課題を踏まえて、指定管理者の選定方法や施設の管理運営に反映した改善内容		まずは感染症の影響前の利用者数等に回復することを目指すこととし、平成26～30年度の5か年平均を目標値として設定した。				

弘前市南富田町体育センター施設指定管理者候補者選定方法等一覧

3. 指定管理者に特に要請する事項

- ①利用促進を図る事業の提案
民間事業者が持つ知識や経験、ネットワークを活用し、施設の幅広い利用の促進と市民サービスの向上に資する事業の提案を要請する。
- ②市民参画を促進する提案
市内の各種団体など幅広い市民を巻き込んだ事業の企画・実施により南富田町体育センターの更なる利用促進につながる事業の提案を要請する。

4. 次期指定期間における成果指標について

指標内容	一般利用人数(人)				
目標値	令和6年度	令和7年度	令和8年度	令和9年度	令和10年度
	22,916	22,916	22,916	22,916	22,916
指標内容	専用利用件数(件)				
目標値	令和6年度	令和7年度	令和8年度	令和9年度	令和10年度
	1,464	1,464	1,464	1,464	1,464

5. 次期指定管理者の選定方法等について

募集方法	公募
非公募とする団体	—
非公募とする理由	—
指定期間	5年
5年以外とする理由	—
利用料金制の有無	無
応募要件	
グループ応募の可否	可
事業所の範囲	応募団体(グループの場合は全ての団体)は、弘前市内に主たる事務所(法人では本社機能)を有する団体であること。
専門資格等の要否	甲種防火管理講習の課程を修了し、修了証の交付を受けている者 1名

弘前市南富田町体育センター施設指定管理者候補者選定方法等一覧

選定基準		
評価項目	評価の視点	配点
(1) 総合的事項		5
施設の設置目的及び市が示した管理運営の方針との適合性	設置目的を理解し、市が示した管理運営方針に沿った提案となっているか。	5
(2) 市民の平等な利用を確保することができること		5
平等な利用を図るための具体的手法及び期待される効果	関係法令等の遵守、利用者の平等な利用の確保、差別的な取扱いをしないための具体的な手法が記載され、十分な効果が期待できる内容となっているか。	5
(3) 施設の設置目的を効果的に達成することができること		40
利用者の増加を図るための具体的手法及び期待される効果	施設の利用率や利用者の増加を図るための具体的な手法が記載され、効果が十分期待でき、実現性の高い内容となっているか。	10
サービスの向上を図るための具体的手法及び期待される効果	利用者の要望や意見を把握し、管理運営に反映するなど、利用者が快適に施設を利用できるような効果が十分に期待できる内容となっているか。	10
施設の維持管理の内容、適格性及び実現の可能性	利用者が快適に施設を利用できるよう、施設を適正に維持管理するとともに、常に効率的効果的な管理に努めることができるよう、具体的な実施計画が記載され、その内容が的確で実現性の高い内容となっているか。	10
自主事業の企画内容及び期待される効果	民間事業者が持つノウハウやネットワークを活かして、利用者のスポーツ活動を促進し、施設の利用増大を図るための魅力的な自主事業が具体的に計画され、十分な効果が期待でき、実現性の高い内容となっているか。	10
(4) 施設の効率的な管理運営ができること		20
施設の管理運営に係る経費の内容	人件費を含めて、施設の管理に係る経費の内容が具体的で、適正に見込まれているか。	10
収支計画の内容、適格性及び実現の可能性	収入、支出の積算と事業計画の整合性は図られているか。収支計画の実現可能性はあるか。	10
(5) 施設の管理運営を適正かつ確実に実行能力を有していること		30
安定的な管理運営が可能となる人的能力	団体の組織体制が確立され、指揮命令系統及び責任の所在が明らかで、施設長の配置及び適切な職員配置計画となっているか。施設運営に柔軟に対応できる人的計画がなされ、職員の育成・研修体制なども能力の向上が図られるよう計画されているか。	10
安定的な管理運営が可能となる経理的基盤	収益基盤及び経営が安定しているか。	10
個人情報等の適正な取扱いの確保	個人情報等の適正な取扱いの確保について具体的に記載しており、その実現性が高い内容となっているか。	5
類似施設(当施設を含む)の管理運営実績	現施設・類似施設の管理運営実績があるか。また、どのような評価を得られているか。	5
合計		100

弘前市南富田町体育センター施設指定管理者候補者選定方法等一覧

6. 指定管理者の業務内容について

項目	業務区分		説明
	指定管理者	市	
維持管理に関する事業			
(1) 建築物等保守管理業務			
① 巡視及び異常時の連絡	○		
② 保守・点検(専門的)	○		
③ 小額修繕(1件あたり20万円未満)	○		
④ 中・大規模修繕		○	
(2) 機械・設備保守管理業務	○		
(3) 清掃業務	○		
(4) 植栽管理業務	○		
(5) 警備業務			
① 人警備	○		
② 機械警備	○		
(6) 除雪業務	○		
(7) 備品関連業務			
① 備品の管理	○		
② 備品の調達		○	
③ 調達備品の保守・点検	○		
2 使用の許可等に関する事	○		
3 使用料の収納業務に関する事	○		
4 施設で行う事業の実施に関する事			
(1) 自主事業	○		
期待する自主事業の内容			利用者拡大と地域スポーツの振興につながる事業。
新たに指定管理業務に追加する業務			
職員配置等の条件			施設全体を統括できる能力を有する施設長を1人配置すること。 開館時間中は、特別の場合を除き、各種業務に従事する最適な職員を常に1名以上勤務させること。
現在の職員配置体制			正職員:4人 非常勤職員:1人
補足説明			

7. 指定管理料の積算内訳

	令和6年度収支予算(千円)	令和5年度収支予算(千円)	増減
指定管理業務に係る収入	11,711	11,581	130
利用料金			0
指定管理料	11,711	11,581	130
その他			0
指定管理業務に係る支出	11,711	11,581	130
人件費	9,978	9,978	0
事務費	460	460	0
管理費	1,050	920	130
その他(消費税等)	223	223	0
増減の主な内容	施設管理費について物価高騰の影響等を考慮し増額。		

【様式6】指定管理者候補者選定方法等一覧（弘前市南富田町体育センター）別紙

2. 現指定期間の実績・評価・課題等について

成果指標 / 利用状況	項目		H26年度	H27年度	H28年度	H29年度	H30年度	R1年度	R2年度	R3年度	R4年度	
	一般（人）	目標値	20,937	20,937	20,937	20,937	20,937	20,937	20,937	20,937	20,937	20,937
		実績	23,053	22,717	22,054	23,613	23,145	22,614	19,615	15,624	20,653	
		達成度	110%	109%	105%	113%	111%	108%	94%	75%	99%	
	専用（件）	目標値	1078	1078	1078	1078	1078	1078	1078	1078	1078	1078
		実績	1257	1468	1346	1546	1,702	1,771	1,414	1,206	1,642	
達成度		117%	136%	125%	143%	158%	164%	131%	112%	152%		

指定管理者の収支状況	項目		H26年度	H27年度	H28年度	H29年度	H30年度	R1年度	R2年度	R3年度	R4年度
	収支		1,527,855	506,127	▲136,662	552,340	1,289,037	1,614,740	▲493,896	760,500	1,085,991
	収入（円）		11,167,000	11,257,000	11,205,160	11,205,160	11,205,160	11,308,911	11,412,662	11,412,662	11,412,662
		指定管理料	11,167,000	11,257,000	11,205,160	11,205,160	11,205,160	11,308,911	11,412,662	11,412,662	11,412,662
		利用料金									
		その他									
	支出（円）		9,639,145	10,750,873	11,341,822	10,652,820	9,916,123	9,694,171	11,906,558	10,652,162	10,326,671
		人件費	6,649,095	9,107,412	9,245,059	8,225,310	7,427,355	7,513,227	9,461,298	8,339,781	8,181,941
		事務費	829,268	558,479	485,328	579,613	422,433	279,005	378,432	642,824	462,053
		管理費	2,053,238	1,084,982	882,764	1,238,615	936,324	1,150,617	1,120,699	835,579	864,483
		その他	107,544		728,671	609,282	1,130,011	751,322	946,129	833,978	818,194

弘前市南富田町体育センター 位置図



UserID = 4544

1/5534

0 100 700m

弘前市南富田町体育センター 施設写真

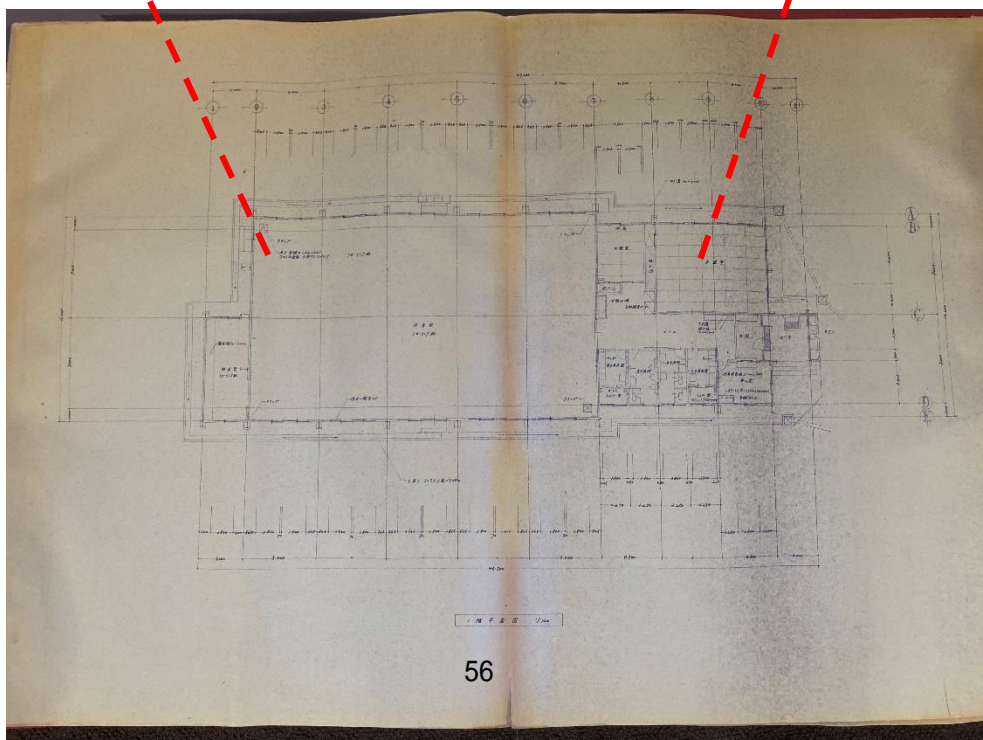
外観



体育室



和室



3 弘前市金属町体育センター

指定管理者候補者選定方法等一覧

弘前市金属町体育センター施設指定管理者候補者選定方法等一覧

担当部課名	健康こども部スポーツ振興課スポーツ振興係
施設名称	弘前市金属町体育センター
1. 施設の概要について	
設置の目的	市民一人一人の健康増進と体力づくりのため、児童・生徒から高齢者まで各世代にあった各種競技スポーツ及び生涯スポーツとして軽スポーツ・レクリエーションスポーツの普及・推進を図るため設置したもの。
施設所在地	弘前市大字金属町5番地2
開館日	昭和53年1月
施設規模・内容	<p>施設規模 敷地面積 2,329.15㎡</p> <p>【建物】 構造 鉄骨造 地下1階付平屋建</p> <p>延床面積 871.19㎡</p> <p>施設内容 体育室 437㎡ 和室 47.30㎡ 会議室 95.62㎡ 談話室 27.33㎡ 共用部分: エントランス、廊下、トイレ</p>
開館時間	<p>(1) 開館時間 午前10時から午後9時まで (ただし日曜日及び国民の祝日に関する法律に規定するスポーツの日(以下、「スポーツの日」という。)は、午前10時から午後5時までとする。)</p> <p>(2) 休館日 毎週月曜日及び祝日(スポーツの日を除く)、祝日法第3条3項に規定する休日、祝日の翌日である火曜日 1月1日から1月3日まで及び12月29日から12月31日まで。</p>
指定管理者制度の導入・更新時期	平成18年4月導入・平成22年4月更新・平成26年4月更新
現在の指定管理者	公益財団法人弘前市スポーツ協会

弘前市金属町体育センター施設指定管理者候補者選定方法等一覧

2. 現指定期間の実績・評価・課題等について						
項目						評価
成果指標 / 利用状況	指標					R1～R4は新型コロナウイルス感染症の影響もあり、成果指標の数値のみをもって適正な評価をするのは困難である。
	目標値					
	実績					
	達成度					
	項目					
	実績					
指定管理者の収支状況	項目					金属町体育センターは、令和5年度まで市民体育館を含む13施設を一括で指定管理していたものを令和6年度から単独で指定管理するため、金属町体育センター単独での収支状況の評価はできないもの。
	収支					
	収入(千円)					
	指定管理料					
	利用料金					
	その他					
	支出(千円)					
	人件費					
	事務費					
	管理費					
その他						
項目		内容				
管理運営業務	主な管理運営業務の内容	受付、使用許可業務、維持管理業務(施設・設備保守点検・清掃・警備等)、事業の企画運営				
	結果	管理については利用者の安心安全を第一とし、老朽化により故障が発生する施設の維持管理を適切に行った。運営については利用者ニーズを捉え、法令を遵守しながら、公平な施設利用と最大限のサービス提供に努めた。				
	評価	利用者アンケートや利用者との日々のコミュニケーションにより、利用者のニーズの把握に努めるとともに、幅広い情報発信にもスピード感を持って対応していた。また、快適な施設環境作りと安全対策や緊急時対策を図っており、協定書・基準書等の内容に基づく管理運営が行われたと評価できる。				
自主事業	事業計画の内容	津軽塗体験会(和室)、利用者ニーズに合った自動販売機の設置				
	結果	新型コロナウイルス感染拡大の影響による中止もあったが、利用者拡大に努めた。				
	評価	更なる利用促進につながるような自主事業の企画は課題と考える。				
評価課題を踏まえた、指定管理者の選定方法や施設の管理運営における課題		管理は適切だったと評価できるが、新型コロナウイルス感染拡大の影響があったものの施設利用者数等の目標値は達成できない年度があったことから、和室等の更なる利用促進など施設特性を活かした自主事業の企画を期待したい。				
評価課題を踏まえて、指定管理者の選定方法や施設の管理運営に反映した改善内容		まずは感染症の影響前の利用者数等に回復することを目指すこととし、平成26～30年度の5か年平均を目標値として設定した。				

弘前市金属町体育センター施設指定管理者候補者選定方法等一覧

3. 指定管理者に特に要請する事項

①利用促進を図る事業の提案

民間事業者が持つ知識や経験、ネットワークを活用し、施設の幅広い利用の促進と市民サービスの向上に資する事業の提案を要請する。

②市民参画を促進する提案

市内の各種団体など幅広い市民を巻き込んだ事業の企画・実施により金属町体育センターの更なる利用促進につながる事業の提案を要請する。

4. 次期指定期間における成果指標について

指標内容	一般利用人数(人)				
目標値	令和6年度	令和7年度	令和8年度	令和9年度	令和10年度
	21,922	21,922	21,922	21,922	21,922
指標内容	専用利用件数(件)				
目標値	令和6年度	令和7年度	令和8年度	令和9年度	令和10年度
	925	925	925	925	925

5. 次期指定管理者の選定方法等について

募集方法	公募
非公募とする団体	—
非公募とする理由	—
指定期間	5年
5年以外とする理由	—
利用料金制の有無	無
応募要件	
グループ応募の可否	可
事業所の範囲	応募団体(グループの場合は全ての団体)は、弘前市内に主たる事務所(法人では本社機能)を有する団体であること。
専門資格等の要否	甲種防火管理講習の課程を修了し、修了証の交付を受けている者 1名

弘前市金属町体育センター施設指定管理者候補者選定方法等一覧

選定基準		
評価項目	評価の視点	配点
(1) 総合的事項		5
施設の設置目的及び市が示した管理運営の方針との適合性	設置目的を理解し、市が示した管理運営方針に沿った提案となっているか。	5
(2) 市民の平等な利用を確保することができること		5
平等な利用を図るための具体的手法及び期待される効果	関係法令等の遵守、利用者の平等な利用の確保、差別的な取扱いをしないための具体的な手法が記載され、十分な効果が期待できる内容となっているか。	5
(3) 施設の設置目的を効果的に達成することができること		40
利用者の増加を図るための具体的手法及び期待される効果	施設の利用率や利用者の増加を図るための具体的な手法が記載され、効果が十分期待でき、実現性の高い内容となっているか。	10
サービスの向上を図るための具体的手法及び期待される効果	利用者の要望や意見を把握し、管理運営に反映するなど、利用者が快適に施設を利用できるような効果が十分に期待できる内容となっているか。	10
施設の維持管理の内容、適格性及び実現の可能性	利用者が快適に施設を利用できるよう、施設を適正に維持管理するとともに、常に効率的効果的な管理に努めることができるよう、具体的な実施計画が記載され、その内容が的確で実現性の高い内容となっているか。	10
自主事業の企画内容及び期待される効果	民間事業者が持つノウハウやネットワークを活かして、利用者のスポーツ活動を促進し、施設の利用増大を図るための魅力的な自主事業が具体的に計画され、十分な効果が期待でき、実現性の高い内容となっているか。	10
(4) 施設の効率的な管理運営ができること		20
施設の管理運営に係る経費の内容	人件費を含めて、施設の管理に係る経費の内容が具体的で、適正に見込まれているか。	10
収支計画の内容、適格性及び実現の可能性	収入、支出の積算と事業計画の整合性は図られているか。収支計画の実現可能性はあるか。	10
(5) 施設の管理運営を適正かつ確実に実行能力を有していること		30
安定的な管理運営が可能となる人的能力	団体の組織体制が確立され、指揮命令系統及び責任の所在が明らかで、施設長の配置及び適切な職員配置計画となっているか。施設運営に柔軟に対応できる人的計画がなされ、職員の育成・研修体制なども能力の向上が図られるよう計画されているか。	10
安定的な管理運営が可能となる経理的基盤	収益基盤及び経営が安定しているか。	10
個人情報等の適正な取扱いの確保	個人情報等の適正な取扱いの確保について具体的に記載しており、その実現性が高い内容となっているか。	5
類似施設(当施設を含む)の管理運営実績	現施設・類似施設の管理運営実績があるか。また、どのような評価を得られているか。	5
合計		100

弘前市金属町体育センター施設指定管理者候補者選定方法等一覧

6. 指定管理者の業務内容について				
項目	業務区分		説明	
	指定管理者	市		
1	維持管理に関する事業			
	(1)	建築物等保守管理業務		
		①	巡視及び異常時の連絡	○
		②	保守・点検(専門的)	○
		③	小額修繕(1件あたり20万円未満)	○
		④	中・大規模修繕	○
	(2)	機械・設備保守管理業務		○
	(3)	清掃業務		○
	(4)	植栽管理業務		○
	(5)	警備業務		
		①	人警備	○
		②	機械警備	○
	(6)	除雪業務		○
	(7)	備品関連業務		
		①	備品の管理	○
		②	備品の調達	○
		③	調達備品の保守・点検	○
2	使用の許可等に関すること		○	
3	使用料の収納業務に関すること		○	
4	施設で行う事業の実施に関すること			
	(1)	自主事業	○	
		期待する自主事業の内容	利用者拡大と地域スポーツの振興につながる事業。	
新たに指定管理業務に追加する業務				
職員配置等の条件		施設全体を統括できる能力を有する施設長を1人配置すること。 開館時間中は、特別の場合を除き、各種業務に従事する最適な職員を常に1名以上勤務させること。		
現在の職員配置体制		正職員:1人 非常勤職員:2人		
補足説明				

弘前市金属町体育センター施設指定管理者候補者選定方法等一覧

7. 指定管理料の積算内訳			
	令和6年度収支予算(千円)	令和5年度収支予算(千円)	増減
指定管理業務に係る収入	11,711		11,711
利用料金			0
指定管理料	11,711		11,711
その他			0
指定管理業務に係る支出	11,711		11,711
人件費	9,978		9,978
事務費	460		460
管理費	1,050		1,050
その他(消費税等)	223		223
増減の主な内容	金属町体育センターは、令和5年度まで市民体育館を含む13施設を一括で指定管理していたものを令和6年度から単独で指定管理するため、令和5年度についての収支予算額積算内訳は記載しない。		

【様式6】指定管理者候補者選定方法等一覧（弘前市金属町体育センター）別紙

2. 現指定期間の実績・評価・課題等について

成果指標 / 利用状況	項目		H26年度	H27年度	H28年度	H29年度	H30年度	R1年度	R2年度	R3年度	R4年度
	一般（人）	目標値		16,523	16,523	16,523	16,523	16,523	16,523	16,523	16,523
実績			22,562	21,056	20,752	22,968	22,272	22,891	13,340	10,457	16,346
達成度			137%	127%	126%	139%	135%	139%	81%	63%	99%
専用（件）	目標値		750	750	750	750	750	750	750	750	750
	実績		704	820	892	1,149	1,062	918	728	668	949
	達成度		94%	109%	119%	153%	142%	122%	97%	89%	127%

弘前市金属町体育センター 位置図



UserID = 4544

1/5534

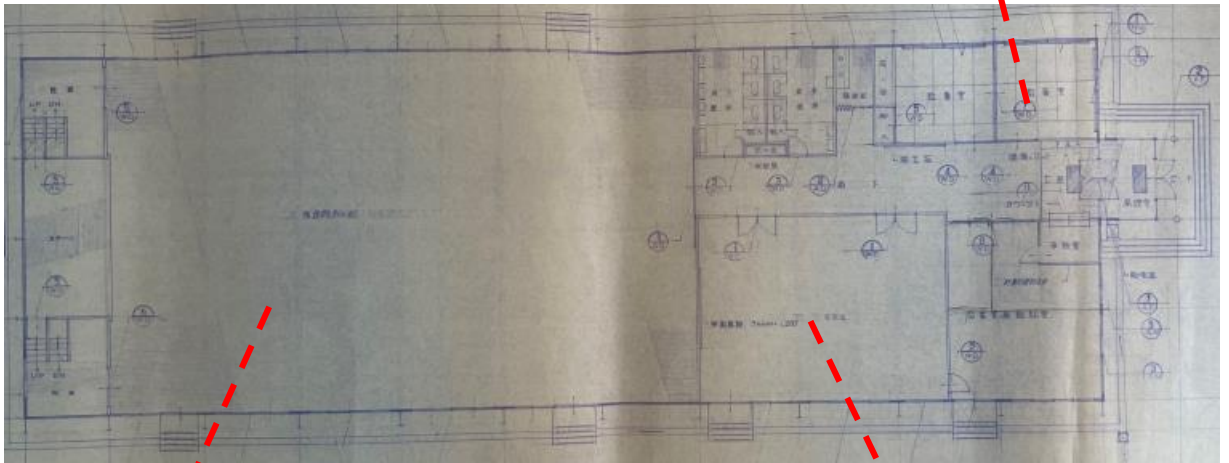
0 100 700m

弘前市金属町体育センター 施設写真

外観



和室



体育室



集会室



4 岩木山総合公園等

指定管理者候補者選定方法等一覧

岩木山総合公園等指定管理者候補者選定方法等一覧

担当部課名	健康こども部スポーツ振興課スポーツ振興係
施設名称	岩木山総合公園等
1. 施設の概要について	
設置の目的	市民一人一人の健康増進と体力づくりのため、児童・生徒から高齢者まで各世代にあった各種競技スポーツ及び生涯スポーツとして軽スポーツ・レクリエーションスポーツの普及・推進を図るため、並びに観光・レクリエーション等の余暇活動の場を提供することにより、観光及び地域振興を図り、併せて市民の冬期間の健康増進に資するため設置したもの。
施設所在地	1 岩木山総合公園:弘前市大字百沢字裾野195番地1 2 そうまロマンティアスキー場:弘前市大字水木在家字桜井44 3 岩木山百沢スキー場:弘前市大字百沢字東岩木山国有林32林班
開館日	1 平成4年6月 2 昭和39年12月 3 平成3年10月
施設規模・内容	別紙のとおり
開館時間	
指定管理者制度の導入・更新時期	平成18年4月導入・平成22年4月更新・平成26年4月更新
現在の指定管理者	一般財団法人岩木振興公社

岩木山総合公園等指定管理者候補者選定方法等一覧

2. 現指定期間の実績・評価・課題等について						
項目						評価
成果指標 / 利用状況	指標					H26～R1は各施設において目標値を概ね達成しているが、R2以降は新型コロナウイルス感染症の影響もあり、成果指標の数値のみをもって適正な評価をするのは困難である。
	目標値					
	実績					
	達成度					
	項目					
	実績					
指定管理者の収支状況	項目					計画的な予算執行に努めており、概ね適正に行われている
	収支					
	収入(千円)					
	指定管理料					
	利用料金					
	その他					
	支出(千円)					
	人件費					
	事務費					
	管理費 その他					
項目		内容				
管理運営業務	主な管理運営業務の内容	受付、使用許可業務、維持管理業務(施設・設備保守点検・清掃・警備等)、事業の企画運営				
	結果	管理については利用者の安心安全を第一とし、老朽化により故障が発生する施設の維持管理を適切に行った。運営については利用者ニーズを捉え、法令を遵守しながら、公平な施設利用と最大限のサービス提供に努めた。				
	評価	利用者アンケートやHP・SNS等を活用し利用者ニーズの把握に努めるとともに、幅広い情報発信にもスピード感を持って対応していた。また、適性な施設管理に加え、無料送迎バスの運行、健康器具、スポーツ用具貸出など利用者の利便性、集客力の向上に繋がる取組を積極的に実施していた。また機械の故障、施設の破損などの軽微なものについては職員自らが対応するなど、快適な施設環境作りと安全対策や緊急時対策を図っており、協定書・基準書等の内容を超える管理運営が行われたと評価できる。				
自主事業	事業計画の内容	ヨーガ教室、スキー教室、ウォーキング教室、子ども向けレクリエーションイベント(夏休みトモロー塾)、ソフトテニス教室、バスケットボール教室、バドミントン教室、車イスバスケットイベント、ポッチャ大会、キャラクターグッズ販売、スキー場での売店設置、レストラン営業、利用者ニーズに合った自動販売機の設置 など				
	結果	新型コロナウイルス感染症の影響による中止もあったが、1年を通じて季節に合わせた事業を展開することにより、利用者拡大と地域スポーツの振興に努めた。				
	評価	利用者拡大、地域スポーツの振興及び観光振興へ効果があったものと評価できる。				
評価課題を踏まえた、指定管理者の選定方法や施設の管理運営における課題		管理は適切だったと評価できるが、新型コロナウイルス感染拡大の影響があったものの施設利用者数等の目標値は達成できない年度があったことから、更なる利用促進など施設特性を活かした自主事業の企画を期待したい。				
評価課題を踏まえて、指定管理者の選定方法や施設の管理運営に反映した改善内容		まずは感染症の影響前の利用者数等に回復することを旨とし、平成26～30年度の5か年平均を目標値として設定した。				

岩木山総合公園等指定管理者候補者選定方法等一覧

3. 指定管理者に特に要請する事項

- ①利用促進を図る事業の提案
民間事業者が持つ知識や経験、ネットワークを活用し、施設の幅広い利用の促進と市民サービスの向上に資する事業の提案を要請する。
- ②市民参画を促進する提案
市内の各種団体など幅広い市民を巻き込んだ事業の企画・実施により岩木山総合公園等の更なる利用促進につながる事業の提案を要請する。

4. 次期指定期間における成果指標について

別紙のとおり				
--------	--	--	--	--

5. 次期指定管理者の選定方法等について

募集方法	公募
非公募とする団体	－
非公募とする理由	－
指定期間	5年
5年以外とする理由	－
利用料金制の有無	無
応募要件	
グループ応募の可否	可
事業所の範囲	応募団体(グループの場合は全ての団体)は、弘前市内に主たる事務所(法人では本社機能)を有する団体であること。
専門資格等の要否	<ul style="list-style-type: none"> ① 環境衛生管理監督者(再委託可) <ul style="list-style-type: none"> ア 岩木山総合公園 1名 ② 甲種防火管理講習の課程を修了し、修了証の交付を受けている者 <ul style="list-style-type: none"> ア 岩木山総合公園 1名 ③ 鉄道事業法に規定する索道技術管理者(再委託可) <ul style="list-style-type: none"> ア 岩木山百沢スキー場 1名 イ そうまロマントピアスキー場 1名

岩木山総合公園等指定管理者候補者選定方法等一覧

選定基準		
評価項目	評価の視点	配点
(1) 総合的事項		5
施設の設置目的及び市が示した管理運営の方針との適合性	設置目的を理解し、市が示した管理運営方針に沿った提案となっているか。	5
(2) 市民の平等な利用を確保することができること		5
平等な利用を図るための具体的手法及び期待される効果	関係法令等の遵守、利用者の平等な利用の確保、差別的な取扱いをしないための具体的な手法が記載され、十分な効果が期待できる内容となっているか。	5
(3) 施設の設置目的を効果的に達成することができること		40
利用者の増加を図るための具体的手法及び期待される効果	施設の利用率や利用者の増加を図るための具体的な手法が記載され、効果が十分期待でき、実現性の高い内容となっているか。	10
サービスの向上を図るための具体的手法及び期待される効果	利用者の要望や意見を把握し、管理運営に反映するなど、利用者が快適に施設を利用できるような効果が十分に期待できる内容となっているか。	10
施設の維持管理の内容、適格性及び実現の可能性	利用者が快適に施設を利用できるよう、施設を適正に維持管理するとともに、常に効率的効果的な管理に努めることができるよう、具体的な実施計画が記載され、その内容が的確で実現性の高い内容となっているか。	10
自主事業の企画内容及び期待される効果	民間事業者が持つノウハウやネットワークを活かして、利用者のスポーツ活動を促進し、施設の利用増大を図るための魅力的な自主事業が具体的に計画され、十分な効果が期待でき、実現性の高い内容となっているか。	10
(4) 施設の効率的な管理運営ができること		20
施設の管理運営に係る経費の内容	人件費を含めて、施設の管理に係る経費の内容が具体的で、適正に見込まれているか。	10
収支計画の内容、適格性及び実現の可能性	収入、支出の積算と事業計画の整合性は図られているか。収支計画の実現可能性はあるか。	10
(5) 施設の管理運営を適正かつ確実に実行能力を有していること		30
安定的な管理運営が可能となる人的能力	団体の組織体制が確立され、指揮命令系統及び責任の所在が明らかで、施設長の配置及び適切な職員配置計画となっているか。施設運営に柔軟に対応できる人的計画がなされ、職員の育成・研修体制なども能力の向上が図られるよう計画されているか。	10
安定的な管理運営が可能となる経理的基盤	収益基盤及び経営が安定しているか。	10
個人情報等の適正な取扱いの確保	個人情報等の適正な取扱いの確保について具体的に記載しており、その実現性が高い内容となっているか。	5
類似施設(当施設を含む)の管理運営実績	現施設・類似施設の管理運営実績があるか。また、どのような評価を得られているか。	5
合計		100

岩木山総合公園等指定管理者候補者選定方法等一覧

6. 指定管理者の業務内容について				
項目	業務区分		説明	
	指定管理者	市		
1	維持管理に関する事業			
	(1)	建築物等保守管理業務		
		①	巡視及び異常時の連絡	○
		②	保守・点検(専門的)	○
		③	小額修繕(1件あたり20万円未満)	○
	④	中・大規模修繕	○	
	(2)	機械・設備保守管理業務	○	
	(3)	清掃業務	○	
	(4)	植栽管理業務	○	
	(5)	警備業務		
		①	人警備	○
		②	機械警備	○
	(6)	除雪業務	○	
	(7)	備品関連業務		
		①	備品の管理	○
②		備品の調達	○	
③		調達備品の保守・点検	○	
2	使用の許可等に関すること		○	
3	使用料の収納業務に関すること		○	
4	施設で行う事業の実施に関すること			
	(1)	<div style="display: flex; justify-content: space-between;"> <div style="width: 15%;">自主事業</div> <div style="width: 15%; text-align: center;">○</div> </div>		
		期待する自主事業の内容	利用者拡大と地域スポーツ、観光の振興につながる事業。	
新たに指定管理業務に追加する業務			自家用電気工作物保守点検業務(R5までは市対応)	
職員配置等の条件			施設全体を統括できる能力を有する管理者を1人配置すること。(連絡が取れる体制であれば、常勤の必要はない。)	
現在の職員配置体制			正職員:12人 臨時職員:2.5人 アルバイト60人 グループ合計74.5人	
補足説明				

岩木山総合公園等指定管理者候補者選定方法等一覧

7. 指定管理料の積算内訳			
	令和6年度収支予算(千円)	令和5年度収支予算(千円)	増減
指定管理業務に係る収入	137,743	142,312	-4,569
利用料金			0
指定管理料	137,743	142,311	-4,568
その他	0	1	-1
指定管理業務に係る支出	137,743	142,312	-4,569
人件費	71,550	72,270	-720
事務費	22,379	18,977	3,402
管理費	27,238	32,000	-4,762
その他(消費税等)	16,576	19,065	-2,489
増減の主な内容	過去の収支決算により、指定管理者側に黒字が生じている状況にあり、過去3カ年度の収支決算額を参考に指定管理料を整理したため、現予算額を下回ることとなった。		

【様式6】指定管理者候補者選定方法等一覧（岩木山総合公園等）別紙

2. 現指定期間の実績・評価・課題等について

			H26年度	H27年度	H28年度	H29年度	H30年度	R1年度	R2年度	R3年度	R4年度		
成果指標 / 利用状況	野球場	一般(人)	目標値	12,848	12,848	12,848	12,848	12,848	12,848	12,848	12,848	12,848	
			実績	10,512	9,985	12,443	9,767	9,240	9,671	2,935	6,217	5,184	
			達成度	82%	78%	97%	76%	72%	75%	23%	48%	40%	
		専用(件)	目標値	51	51	51	51	51	51	51	51	51	51
			実績	48	60	70	57	59	63	34	47	42	
			達成度	94%	118%	137%	112%	116%	124%	67%	92%	82%	
	体育館	一般(人)	目標値	30,551	30,551	30,551	30,551	30,551	30,551	30,551	30,551	30,551	
			実績	39,333	37,698	59,551	39,969	45,692	37,181	17,043	12,376	24,084	
			達成度	129%	123%	195%	131%	150%	122%	56%	41%	79%	
		専用(件)	目標値	330	330	330	330	330	330	330	330	330	
			実績	1,159	1,311	1,397	1,384	1,532	1,560	1,338	1,066	1,230	
			達成度	351%	397%	423%	419%	464%	473%	405%	323%	373%	
	多目的グラウンド	一般(人)	目標値	9,760	9,760	9,760	9,760	9,760	9,760	9,760	9,760	9,760	
			実績	14,977	14,452	15,779	9,902	11,143	11,273	7,876	8,901	8,325	
			達成度	153%	148%	162%	101%	114%	116%	81%	91%	85%	
		専用(件)	目標値	55	55	55	55	55	55	55	55	55	
			実績	109	106	81	56	58	54	41	56	60	
			達成度	198%	193%	147%	102%	105%	98%	75%	102%	109%	
	テニスコート	一般(人)	目標値	15,200	15,200	15,200	15,200	15,200	15,200	15,200	15,200	15,200	
			実績	19,302	16,349	20,356	18,866	14,530	16,441	7,673	8,826	11,874	
			達成度	127%	108%	134%	124%	96%	108%	50%	58%	78%	
		専用(件)	目標値	429	429	429	429	429	429	429	429	429	
			実績	640	703	736	728	720	589	475	482	570	
			達成度	149%	164%	172%	170%	168%	137%	111%	112%	133%	
宿泊所	一般(人)	目標値	2,902	2,902	2,902	2,902	2,902	2,902	2,902	2,902	2,902		
		実績	3,114	3,527	3,587	3,001	2,915	2,731	771	979	1,424		
		達成度	107%	122%	124%	103%	100%	94%	27%	34%	49%		
	専用(件)	目標値	124	124	124	124	124	124	124	124	124		
		実績	302	336	261	275	177	136	45	76	73		
		達成度	244%	271%	210%	222%	143%	110%	36%	61%	59%		
そうまロマンティックピアスキー場	一般(人)	目標値	39,240	39,240	39,240	39,240	39,240	39,240	39,240	39,240	39,240		
		実績	91,669	144,419	88,029	129,673	148,399	114,225	163,829	75,140	164,525		
		達成度	234%	368%	224%	330%	378%	291%	418%	191%	419%		
岩木山百沢スキー場	一般(人)	目標値	-	-	155,049	155,049	155,049	155,049	155,049	155,049	155,049		
		実績	-	-	228,684	223,288	254,991	231,821	278,488	111,640	261,301		
		達成度	-	-	147%	144%	164%	150%	180%	72%	169%		

		H26年度	H27年度	H28年度	H29年度	H30年度	R1年度	R2年度	R3年度	R4年度
指定管理者の収支状況	項目									
	収支	3,739,865	13,306,223	5,959,890	7,738,208	10,222,599	3,913,885	13,771,314	7,080,666	8,930,727
	収入(円)	159,814,066	159,814,497	137,755,654	137,816,528	137,789,227	139,172,659	140,529,298	141,919,309	141,752,510
	指定管理料	159,811,000	159,811,000	137,746,600	137,746,600	137,746,600	139,172,029	140,448,836	140,963,636	141,590,636
	利用料金		0	0	0	0	0	0	0	0
	その他	3,066	3,497	9,054	69,928	42,627	630	80,462	955,673	161,874
	支出(円)	156,074,201	146,508,274	131,795,764	130,078,320	127,566,628	135,258,774	126,757,984	134,838,643	132,821,783
	人件費	78,980,132	75,242,075	74,147,722	68,583,706	65,364,867	67,840,686	60,312,530	67,852,035	70,340,192
	事務費	17,736,837	20,522,084	19,777,739	21,615,064	23,293,670	26,446,635	26,336,695	19,770,003	17,575,613
	管理費	37,445,259	33,882,928	26,423,196	27,576,481	22,213,173	25,278,354	25,423,774	32,829,305	30,856,905
その他	21,911,973	16,861,187	11,447,107	12,303,069	16,694,918	15,693,099	14,684,985	14,387,300	14,049,073	

4. 次期指定期間における成果指標について

		目標値				
		R6年度	R7年度	R8年度	R9年度	R10年度
野球場	一般 (人)	10,389	10,389	10,389	10,389	10,389
	専用 (件)	59	59	59	59	59
体育館	一般 (人)	44,448	44,448	44,448	44,448	44,448
	専用 (件)	1,356	1,356	1,356	1,356	1,356
多目的グラウンド	一般 (人)	13,251	13,251	13,251	13,251	13,251
	専用 (件)	82	82	82	82	82
テニスコート	一般 (人)	17,881	17,881	17,881	17,881	17,881
	専用 (件)	705	705	705	705	705
宿泊所	一般 (人)	3,229	3,229	3,229	3,229	3,229
	専用 (件)	270	270	270	270	270
そうまロマン トピアス キー場	一般 (人)	120,437	120,437	120,437	120,437	120,437
岩木山百沢 スキー場	一般 (人)	235,654	235,654	235,654	235,654	235,654

岩木山総合公園 施設の概要

施設規模・内容・開館時間

- (1) 名称 岩木山総合公園
 (2) 場所 弘前市大字百沢字裾野 1 9 5 - 1
 (3) 施設規模 敷地面積 2 8 ha
 (4) 施設内容

〔管理棟〕

延床面積 5,495㎡

構造 鉄筋コンクリート造・一部鉄骨造 地下1階、地上2階

○B1階 事務室、応接室等

○管理棟1階

・体育館（アリーナ）面積 1,640㎡

バレーボール2面 / バスケットボール2面 / バドミントン8面

・ちびっ子アリーナ

・トレーニング室 面積 99㎡

・第1会議室 面積 93㎡

・厨房

・浴室

○管理棟2階

・観客席（体育館） 観覧席 1,000人

・第2会議室 面積 78㎡

・厨房

〔屋外施設〕

○野球場 面積 21,813㎡
観覧席 12,500人

○テニスコート

・センターコート 面積 1,644㎡

観覧席 1,600人

・コート（20コート） 面積 11,868㎡

観覧席 2,000人 夜間照明付（10コート）

○野外ステージ 面積 713㎡

延床面積276㎡

観覧席 芝席1,000人

○多目的グラウンド 面積 21,804㎡（サッカー場2面分）

〔宿泊所〕

延床面積 698㎡

構造 鉄筋コンクリート造・一部鉄骨造 地上2階

宿泊人員 10室 74人

- (5) 開館時間 午前9時から午後9時30分まで（野球場及び多目的グラウンドにあっては日没まで、宿泊所にあつては午後2時から翌日の午前9時まで）
- (6) 休館日 火曜日（この日が祝日法第3条3項に規定する休日に当たるときは、その日の直後の水曜日。ただし、当該水曜日が同法に規定する休日に当たるときは、その直後の木曜日、当該木曜日が同法に規定する休日に当たるときは、その直後の金曜日）
- 1月1日から1月3日まで及び12月29日から12月31日まで

そうまロマントピアスキー場 施設の概要

施設規模・内容・開館時間

- (1) 名称 そうまロマントピアスキー場
- (2) 場所 弘前市大字水木在家字桜井44
- (3) 施設規模 敷地面積 67,214㎡
- (4) 施設内容
- ・ペアリフト 1基
 - ・スキーハウス 1棟
延床面積 417㎡
(木造地下1階地上2階建)
 - 1F 休憩スペース、厨房、事務室、券売コーナー
 - 2F ミーティングルーム
 - B1F 倉庫
 - ・スキー置き場 92㎡
 - ・スキーコース 2本
アドベンチャーコース 450m
コスモコース 550m
最大斜度：25%
最小斜度：10%
平均斜度：17%
 - ・駐車場 約80台収容
 - ・ナイター照明施設 一式
 - ・圧雪車 1台

(5) 開館時間

曜日	使用時間
月	午前10時～午後9時
火	午前10時～午後5時
水	午前10時～午後9時
木	午前10時～午後5時
金	午前10時～午後9時
土	午前9時～午後9時
日	午前9時～午後5時

※祝日及び小・中学校の冬休み期間は午前9時からの開場

(6) 使用期間

12月1日から翌年の3月31日までとし、この期間は無休（なお、積雪状況により、施設が使用出来ない場合はこの限りではない）

岩木山百沢スキー場 施設の概要

施設規模・内容・開館時間

- (1) 名称 岩木山百沢スキー場
- (2) 場所 弘前市大字百沢字東岩木山国有林32林班
- (3) 施設規模 スキー場敷地面積 205,894㎡
スキーコース 5コース
- (4) 施設構成 ゲレンデ、リフト3基、ロープトゥ、レストハウス、駐車場、ヒュッテ2棟
- (5) 施設内容
- a 第1ペアリフト（昭和63年架け替え）
線路距離 1,050m 2人乗り 輸送人員 1,200人/h
 - b 第2ペアリフト（昭和63年設置）
線路距離 748m 2人乗り 輸送人員 1,200人/h
 - c 第3ペアリフト（平成3年設置）
線路距離 989m 2人乗り 輸送人員 1,200人/h
 - d ロープトゥ 130m
 - e レストハウス（平成1年建設）
鉄筋コンクリート 地上2階 地下1階
延床面積 1,135㎡
1F 厨房（麺類コーナー）、フリースペース、事務室、
インフォメーション、休憩室
2F 厨房（レストラン）、フリースペース
B1F 多目的会議室、機械室
 - f 駐車場 3カ所 約500台収容
 - g ナイター照明施設 一式
 - h 圧雪車 1台

(6) 開館時間

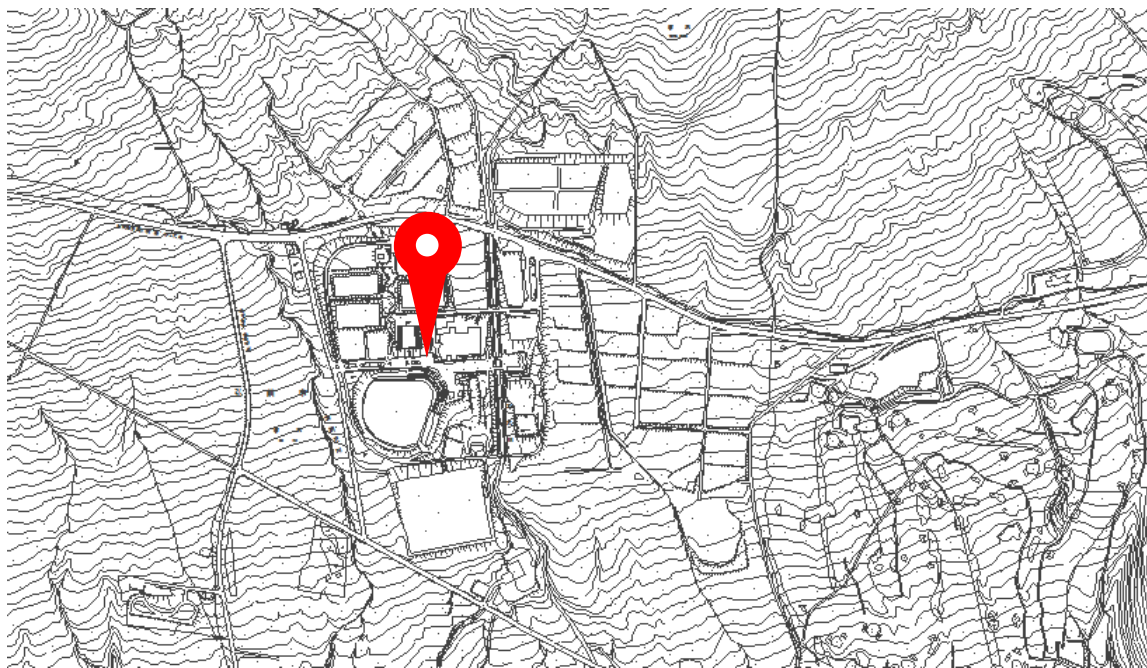
曜日	使用時間
月	午前10時～午後5時
火	午前10時～午後9時
水	午前10時～午後5時
木	午前10時～午後9時
金	午前10時～午後9時
土	午前9時～午後9時
日	午前9時～午後5時

※祝日及び小・中学校の冬休み期間は午前9時からの開場

(7) 使用期間

12月1日から翌年の3月31日までとし、この期間は無休（なお、積雪状況により、施設が使用出来ない場合はこの限りではない）

岩木山総合公園



岩木山総合公園



管理棟（外観）



事務室



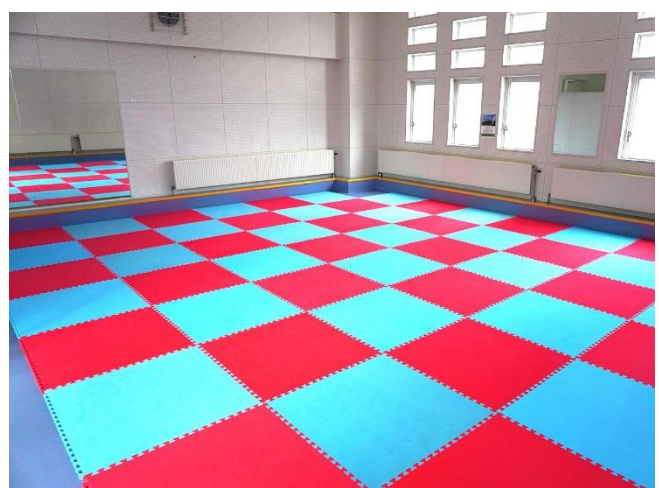
体育館（アリーナ）



会議室



トレーニング室



ちびっこアリーナ



野球場



多目的グラウンド



テニスコート



宿泊所（外観）



宿泊所（内観）

そうまロマントピアスキー場



そうまロマンチックピアスキー場



ゲレンデ



スキーハウス（外観）

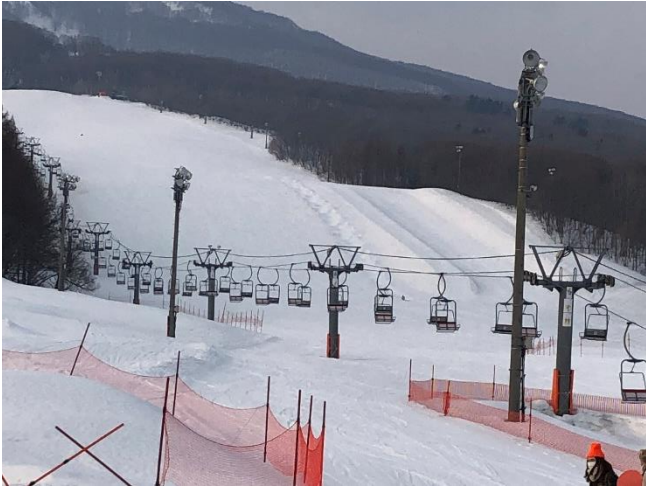


スキーハウス（内観）

岩木山百沢スキー場



岩木山百沢スキー場



ゲレンデ



レストハウス（外観）



レストハウス（内観①）



レストハウス（内観②）



レストハウス（内観③）

5 岩木川市民ゴルフ場

指定管理者候補者選定方法等一覧

岩木川市民ゴルフ場施設指定管理者候補者選定方法等一覧

担当部課名	健康こども部スポーツ振興課スポーツ振興係
施設名称	岩木川市民ゴルフ場
1. 施設の概要について	
設置の目的	岩木川河川敷を利用し、市民のスポーツ推進を図ることを目的として設置したもの。
施設所在地	岩木川市民ゴルフ場: 弘前市大字向外瀬字岩木地内及び弘前市大字清野袋字川田地内 岩木川市民ゴルフ場管理棟: 弘前市大字清野袋2丁目16番地5
開場日	平成6年4月1日
施設規模・内容	<p>①岩木川市民ゴルフ場 ②岩木川市民ゴルフ場管理棟</p> <p>施設規模 ①河川占用面積 97,173㎡ ②敷地面積 3,655.9㎡</p> <p>【建物】 構 造 鉄骨造 地上2階 延床面積 454.61㎡</p> <p>施設内容 ①9ホール パー28 コース延長1,195m (最長230m、最短80m) ②1 階 事務室、ロッカー室、倉庫 2 階 休憩スペース、更衣室(シャワー設備)、トイレ</p>
開場時間・期間	<p>(1) 開場時間 午前8時から午後6時まで(ゴルフコースについては日没まで)</p> <p>(2) 開場期間 ①岩木川市民ゴルフ場 4月1日から12月28日まで 1月4日から3月31日まで ※ただし、ゴルフコースの利用期間は降雪時期を除く。 ②岩木川市民ゴルフ場管理棟 4月1日から12月28日まで 1月4日から3月31日まで</p>
指定管理者制度の導入・更新時期	平成18年4月導入・平成22年4月更新・平成26年8月更新(平成26年4月～7月は市直営)
現在の指定管理者	特定非営利活動法人リベロススポーツクラブ

岩木川市民ゴルフ場施設指定管理者候補者選定方法等一覧

2. 現指定期間の実績・評価・課題等について						
項目						評価
成果指標 / 利用状況	指標					ニュースポーツコースについては、平成28年度以降目標値を達成していないものの、ゴルフコースについては平成26年度から目標値を大きく上回っていることから、利用拡大につながる管理ができたものと評価できる。
	目標値					
	実績					
	達成度					
	項目					
	実績					
指定管理者の収支状況	項目					計画的で安定した予算執行に努めており、概ね適正に行われている。
	収支	別紙のとおり				
	収入(千円)					
	指定管理料					
	利用料金					
	その他					
	支出(千円)					
	人件費					
	事務費					
	管理費 その他					
項目		内容				
管理運営業務	主な管理運営業務の内容	受付、使用許可業務、維持管理業務(施設・設備保守点検・清掃・警備等)、事業の企画運営				
	結果	管理については利用者の安心安全を第一とし、施設の維持管理を適切に行った。運営については利用者ニーズを捉え、法令を遵守しながら、公平な施設利用と最大限のサービス提供に努めた。				
	評価	利用者アンケートや利用者との日々のコミュニケーションにより、利用者のニーズの把握に努めるとともに、幅広い、情報発信にもスピード感を持って対応していた。また、快適な施設環境作りと安全対策や緊急時対策を図っており、協定書・基準書等の内容に基づく管理運営が行われたと評価できる。				
自主事業	事業計画の内容	ゴルフコンペ、ゴルフ教室、ドッグラン、手芸教室、冬期間のそり乗り場作成、筋膜リリース教室、ゴルフ用品の販売、利用者ニーズに合った自動販売機の設置				
	結果	新型コロナウイルス感染拡大の影響による中止もあったが、利用者拡大と地域スポーツの振興に努めた。				
	評価	利用者拡大、地域スポーツの振興へ効果があったものと評価できる。				
評価課題を踏まえた、指定管理者の選定方法や施設の管理運営における課題		ゴルフコースについては目標値を大きく上回ることから管理は適切であったと評価できるが、ニュースポーツコースの目標値は達成できない年があったことから、ニュースポーツコースの更なる利用促進につながるような自主事業の企画を期待したい。				
評価課題を踏まえて、指定管理者の選定方法や施設の管理運営に反映した改善内容		新型コロナウイルス感染症の影響前の利用者数を上回ることを目指すことから、平成26～30年度の5か年平均を目標値として設定した。				

岩木川市民ゴルフ場施設指定管理者候補者選定方法等一覧

3. 指定管理者に特に要請する事項

- ①利用促進を図る事業の提案
民間事業者が持つ知識や経験、ネットワークを活用し、施設の幅広い利用の促進と市民サービスの向上に資する事業の提案を要請する。
- ②市民参画を促進する提案
市内の各種団体など幅広い市民を巻き込んだ事業の企画・実施により岩木川市民ゴルフ場の更なる利用促進につながる事業の提案を要請する。

4. 次期指定期間における成果指標について

指標内容	ゴルフコース(人)				
目標値	令和6年度	令和7年度	令和8年度	令和9年度	令和10年度
	15,233	15,233	15,233	15,233	15,233
指標内容	ニュースポーツコース(人)				
目標値	令和6年度	令和7年度	令和8年度	令和9年度	令和10年度
	231	231	231	231	231

5. 次期指定管理者の選定方法等について

募集方法	公募
非公募とする団体	—
非公募とする理由	—
指定期間	5年
5年以外とする理由	—
利用料金制の有無	無
応募要件	
グループ応募の可否	可
事業所の範囲	応募団体(グループの場合は全ての団体)は、弘前市内に主たる事務所(法人では本社機能)を有する団体であること。
専門資格等の要否	甲種防火管理講習の課程を修了し、修了証の交付を受けている者 1名

岩木川市民ゴルフ場施設指定管理者候補者選定方法等一覧

選定基準		
評価項目	評価の視点	配点
(1) 総合的事項		5
施設の設置目的及び市が示した管理運営の方針との適合性	設置目的を理解し、市が示した管理運営方針に沿った提案となっているか。	5
(2) 市民の平等な利用を確保することができること		5
平等な利用を図るための具体的手法及び期待される効果	関係法令等の遵守、利用者の平等な利用の確保、差別的な取扱いをしないための具体的な手法が記載され、十分な効果が期待できる内容となっているか。	5
(3) 施設の設置目的を効果的に達成することができること		40
利用者の増加を図るための具体的手法及び期待される効果	施設の利用率や利用者の増加を図るための具体的な手法が記載され、効果が十分期待でき、実現性の高い内容となっているか。	10
サービスの向上を図るための具体的手法及び期待される効果	利用者の要望や意見を把握し、管理運営に反映するなど、利用者が快適に施設を利用できるような効果が十分に期待できる内容となっているか。	10
施設の維持管理の内容、適格性及び実現の可能性	利用者が快適に施設を利用できるよう、施設を適正に維持管理するとともに、常に効率的効果的な管理に努めることができるよう、具体的な実施計画が記載され、その内容が的確で実現性の高い内容となっているか。	10
自主事業の企画内容及び期待される効果	民間事業者が持つノウハウやネットワークを活かして、利用者のスポーツ活動を促進し、施設の利用増大を図るための魅力的な自主事業が具体的に計画され、十分な効果が期待でき、実現性の高い内容となっているか。	10
(4) 施設の効率的な管理運営ができること		20
施設の管理運営に係る経費の内容	人件費を含めて、施設の管理に係る経費の内容が具体的で、適正に見込まれているか。	10
収支計画の内容、適格性及び実現の可能性	収入、支出の積算と事業計画の整合性は図られているか。収支計画の実現可能性はあるか。	10
(5) 施設の管理運営を適正かつ確実に実行能力を有していること		30
安定的な管理運営が可能となる人的能力	団体の組織体制が確立され、指揮命令系統及び責任の所在が明らかで、施設長の配置及び適切な職員配置計画となっているか。施設運営に柔軟に対応できる人的計画がなされ、職員の育成・研修体制なども能力の向上が図られるよう計画されているか。	10
安定的な管理運営が可能となる経理的基盤	収益基盤及び経営が安定しているか。	10
個人情報等の適正な取扱いの確保	個人情報等の適正な取扱いの確保について具体的に記載しており、その実現性が高い内容となっているか。	5
類似施設(当施設を含む)の管理運営実績	現施設・類似施設の管理運営実績があるか。また、どのような評価を得られているか。	5
合計		100

岩木川市民ゴルフ場施設指定管理者候補者選定方法等一覧

6. 指定管理者の業務内容について

項目	業務区分		説明
	指定管理者	市	
維持管理に関する事業			
1	建築物等保守管理業務		
	(1) ① 巡視及び異常時の連絡	○	
	(1) ② 保守・点検(専門的)	○	
	(1) ③ 小額修繕(1件あたり20万円未満)	○	
	(1) ④ 中・大規模修繕		○
	(2) 機械・設備保守管理業務	○	
	(3) 清掃業務	○	
	(4) 植栽管理業務	○	
	(5) 警備業務		
	(5) ① 人警備	○	
(5) ② 機械警備	○		
(6) 除雪業務	○		一部市対応
(7) 備品関連業務			
	① 備品の管理	○	
	② 備品の調達		○
	③ 調達備品の保守・点検	○	
2	使用の許可等に関すること	○	
3	使用料の収納業務に関すること	○	
4	施設で行う事業の実施に関すること		
	(1) 市の指定事業	○	
	(2) 自主事業	○	
	期待する自主事業の内容	利用者拡大と地域スポーツの振興につながる事業。	
新たに指定管理業務に追加する業務			
職員配置等の条件		施設全体を統括できる能力を有する施設長を1人配置すること。 開場時間中は、特別の場合を除き、各種業務に従事する最適な職員を常に1名以上勤務させること。	
現在の職員配置体制		正職員:4人 臨時職員:2人	
補足説明			

岩木川市民ゴルフ場施設指定管理者候補者選定方法等一覧

7. 指定管理料の積算内訳			
	令和6年度収支予算(千円)	令和5年度収支予算(千円)	増減
指定管理業務に係る収入	19,960	19,862	98
利用料金			0
指定管理料	19,960	19,862	98
その他			0
指定管理業務に係る支出	19,960	19,862	98
人件費	11,204	11,204	0
事務費	539	799	-260
管理費	6,018	6,277	-259
その他(消費税等)	2,199	1,582	617
増減の主な内容	施設管理費について物価高騰の影響等を考慮し増額。		

【様式6】指定管理者候補者選定方法等一覧（岩木川市民ゴルフ場）別紙

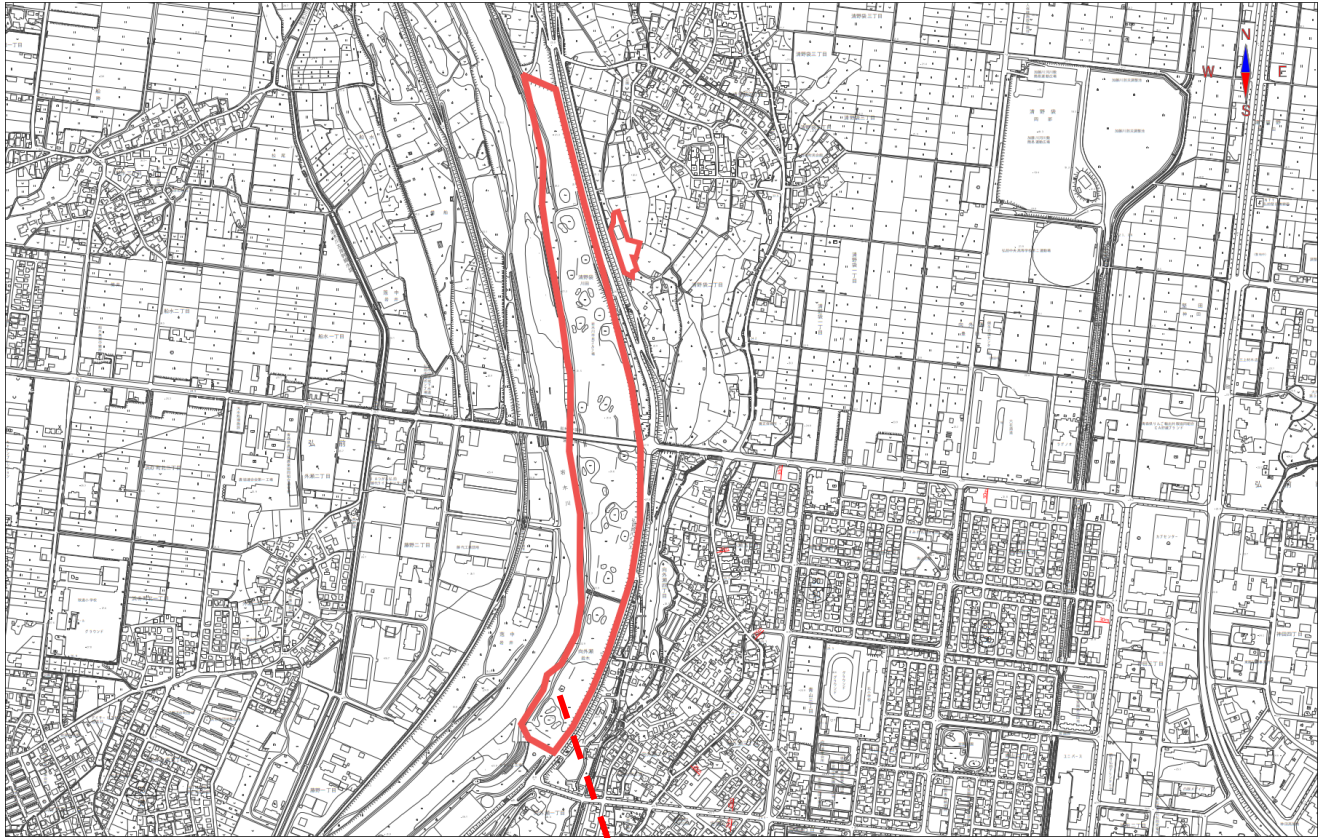
2. 現指定期間の実績・評価・課題等について

成果指標 / 利用状況	項目		H26年度	H27年度	H28年度	H29年度	H30年度	R1年度	R2年度	R3年度	R4年度
	ゴルフコース（人）	目標値		4,572	4,572	4,572	4,572	4,572	4,572	4,572	4,572
実績			11,194	15,164	16,214	16,789	16,802	19,176	16,657	18,368	10,165
達成度			245%	332%	355%	367%	367%	419%	364%	402%	222%
ニュースポーツコース（人）	目標値		137	137	137	137	137	137	137	137	137
	実績		542	399	110	34	72	39	17	25	56
	達成度		396%	291%	80%	25%	53%	28%	12%	18%	41%

指定管理者の収支状況	項目		H26年度※	H27年度	H28年度	H29年度	H30年度	R1年度	R2年度	R3年度	R4年度
	収支			1,110,878	179,820	12,898	62,192	▲478,131	972,888	61,991	▲70,197
収入（円）			14,716,932	19,032,714	18,964,295	18,964,242	18,964,222	19,139,825	19,315,493	19,315,455	19,315,432
	指定管理料		14,716,900	19,032,247	18,964,207	18,964,207	18,964,207	19,139,801	19,315,396	19,315,396	19,315,396
	利用料金										
	その他		32	467	88	35	15	24	97	59	36
支出（円）			13,606,054	18,852,894	18,951,397	18,902,050	19,442,353	18,166,937	19,253,502	19,385,652	18,705,172
	人件費		6,896,357	11,775,273	12,226,783	12,184,263	12,731,274	11,142,076	10,133,992	10,766,535	10,502,910
	事務費		4,156,204	2,565,083	2,288,272	2,340,288	2,179,063	2,896,491	2,915,653	2,786,342	2,483,156
	管理費		1,880,243	3,536,738	3,443,642	3,392,399	3,536,216	3,128,395	5,154,459	4,726,012	4,583,077
	その他		673,250	975,800	992,700	985,100	995,800	999,975	1,049,398	1,106,763	1,136,029

※H26指定管理期間:H26.8.1～H27.3.31

岩木川市民ゴルフ場 位置図



UserID = 4759
1/9247

0 100 1000m

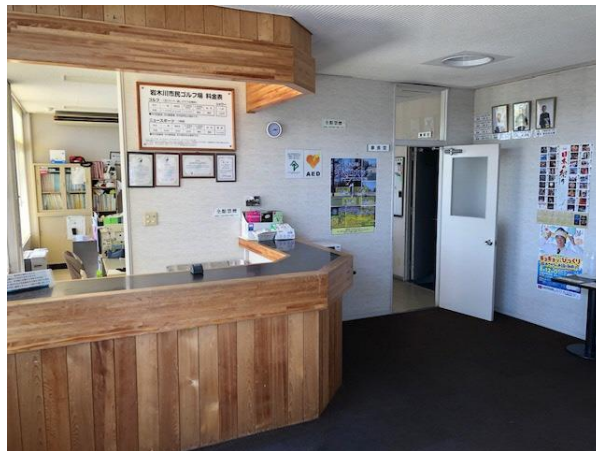


岩木川市民ゴルフ場 施設写真

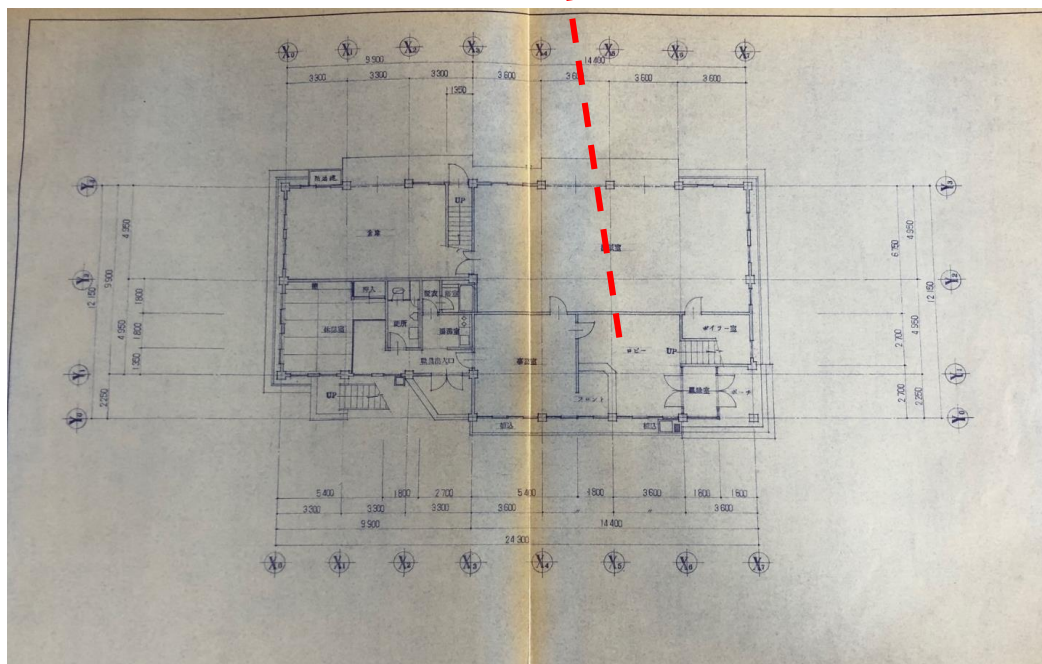
外観



ロビー



1階



6 弘前市りんご公園

指定管理者候補者選定方法等一覧

弘前市りんご公園指定管理者候補者選定方法等一覧

担当部課名	農林部りんご課販売・発信係
施設名称	弘前市りんご公園
1. 施設の概要について	
設置の目的	市民及び観光旅行者に、りんごに関する知識、情報並びに学習体験の場及び休憩の場を提供し、りんご及びりんご生産に対する理解の向上並びにりんご産業の振興を図るため。
施設所在地	弘前市大字清水富田字寺沢125番地
開館日	平成10年4月1日
施設規模	敷地面積 95,898㎡ ・内訳 りんご園36,000㎡、りんごの家1,248㎡、旧小山内家住宅257㎡、 屋外トイレ4棟142㎡、その他(駐車場、ふれあい広場、ピクニック広場等)58,251㎡
施設内容	<ul style="list-style-type: none"> ・りんごの家A棟 ・りんごの家B棟 ・旧小山内家住宅 ・屋外トイレ 4棟 ・東屋 8棟 ・駐車場4箇所 計460台(大型バスも可) ・遊具 一式 ・りんご園地、ふれあい広場(芝張り)、ピクニック広場(芝張り)、すり鉢山等
開館時間	年中無休 9:00～17:00
指定管理者制度の導入 ・更新時期	平成18年4月導入・平成22年4月更新・平成26年4月更新、平成31年4月更新
現在の指定管理者	公益社団法人弘前観光コンベンション協会

弘前市りんご公園指定管理者候補者選定方法等一覧

2. 現指定期間の実績・評価・課題等について							
項目	H30年度	R元年度	R2年度	R3年度	R4年度	評価	
成果指標 / 利用状況	指標	来園者数(人)					新型コロナウイルス感染症の感染拡大により、令和2年度より来園者数が大幅に減少しており、施設休止等もあり、目標値達成は困難だった。
	目標値	150,000	150,000	150,000	150,000	150,000	
	実績	145,491	154,208	58,665	58,143	83,085	
	達成度	97%	103%	39%	39%	55%	
指定管理者の収支状況	項目	H30年度	R元年度	R2年度	R3年度	R4年度	評価
	収支	-2,698	-2,326	-2,497	-4,434	-6,961	人件費の増加については、最低賃金の増加に伴うものであり、他の経費については物価上昇による増加はあるものの、必要最小限で運営している。 適正に維持管理をおこなっているものの、職員・契約職員・パートタイムなど、雇用形態を再度検討して適切な人員配置を図る必要がある。
	収入(千円)	26,765	27,891	28,011	28,011	28,011	
	指定管理料	26,765	27,891	28,011	28,011	28,011	
	利用料金	0	0	0	0	0	
	その他	0	0	0	0	0	
	支出(千円)	29,463	30,217	30,508	32,445	34,972	
	人件費	15,615	15,647	15,287	17,398	19,670	
	事務費	1,836	2,476	2,326	2,013	1,756	
	管理費	11,097	11,085	11,523	11,685	12,189	
その他	915	1,009	1,372	1,349	1,357		

弘前市りんご公園指定管理者候補者選定方法等一覧

項目		内容				
管理運営業務	主な管理運営業務の内容	受付、使用許可業務、維持管理業務(施設・設備保守点検・清掃・警備等)、りんごに関するイベントの企画運営				
	結果	成果指標でもある来園者数は、新型コロナウイルス感染症の感染拡大に伴い、大幅に減少しているが、令和4年度は回復傾向となっており、概ね適切な管理が実施されていた。				
	評価	適切に管理がされており、設備の故障や不具合があった際も速やかに報告及び対応を行っていた。				
自主事業	事業計画の内容	りんごの花びらアクセサリー作りやりんごの草木染体験等のりんごに関する体験イベントの他、閑散期である冬季間にウインターイベントを実施 また、りんご収穫期に合わせトラック市によるりんご販売を実施				
	結果	トラック市: 来園者1,070人 ウインターイベント: 来園者961人 あっぷるクラブ等体験イベント: 参加者366人				
	評価	毎月イベント等を開催することで、多くのリピーターを獲得するとともに、トラック市やウインターイベントで集客を図り、来園者の増加につながった。				
評価課題を踏まえた、指定管理者の選定方法や施設の管理運営における課題		これまでインバウンド対応を理由に非公募としてきたが、SNSを活用した情報発信や外国人観光客の誘客や対応が民間事業者にも浸透していることから、インバウンドを含む観光誘客が専門的な知識や経験が必要といえる。難しい。				
評価課題を踏まえて、指定管理者の選定方法や施設の管理運営に反映した改善内容		指定管理者候補の選定に関する透明性を高めるとともに、公募による競争性を生み出すことで、管理運営水準の維持向上に繋げるため、これまでの非公募から公募に切り替えた。				
3. 指定管理者に特に要請する事項						
民間事業者等が持つ知識や経験、ノウハウを活用し、適正な維持管理や誘客促進を行うとともに、市民だけでなく、県外観光客や外国人観光客に対して、りんご及びりんご生産に対する理解の向上を図るための具体的な手法の提案						
4. 次期指定期間における成果指標について						
指標内容	年間来場者数(人)					
目標値	R6年度	R7年度	R8年度	R9年度	R10年度	
	160,000	160,000	160,000	160,000	160,000	

弘前市りんご公園指定管理者候補者選定方法等一覧

5. 次期指定管理者の選定方法等について			
募集方法	公募		
非公募とする団体			
非公募とする理由			
指定期間	5年		
5年以外とする理由			
利用料金制の有無	導入しない		
応募要件			
グループ応募の可否	可		
事業所の範囲	法人その他の団体であること		
専門資格等の要否	防火管理者 1名		
選定基準			
	評価項目	評価の視点	配点
(1)	総合的事項		10
	施設の設置目的及び市が示した管理運営の方針との適合性	設置目的を理解し、市が示した管理運営の方針に沿った提案となっているか。	10
(2)	市民の平等な利用を確保することができること		5
	平等な利用を図るための具体的手法及び期待される効果	関係法令の遵守、利用者の平等な利用の確保などの具体的な手法が記載され、十分な効果が期待できる内容となっているか。	5
(3)	施設の設置目的を効果的に達成することができること		40
	① 利用者の増加を図るための具体的手法及び期待される効果	利用者の満足度向上を図るために具体的な手法が記載され、十分な効果が期待できる内容となっているか。	10
	② 施設の維持管理の内容、適格性及び実現の可能性	安全な施設環境、良好な環境衛生を維持するために具体的な手法が記載され、その実現性が高い内容になっているか。	10
	③ 自主事業の企画内容及び期待される効果	施設を有効活用した利用者拡大等につながる企画内容となっているか。実現可能性はあるか。	10
	④ インバウンド対策の具体的な手法	インバウンド対策に係る、接遇向上に向けた具体的な手法が示され、その実現性が高い内容になっているか。	10
(4)	施設の効率的な管理運営ができること		25
	① 施設の管理運営に係る経費の内容	人件費を含めて、施設の管理に係る経費の内容が具体的で、適正に見込まれているか。	15
	② 収支計画の内容、適格性及び実現の可能性	収入、支出の積算と事業計画の整合性は図られているか。収支計画の実現可能性はあるか。	10

弘前市りんご公園指定管理者候補者選定方法等一覧

(5)	施設の管理運営を適正かつ確実にを行う能力を有していること	20
①	安定的な管理運営が可能となる人的能力	5
②	安定的な管理運営が可能となる経理的基盤	5
③	個人情報等の適正な取扱いの確保	5
④	類似施設(当施設を含む)の管理運営実績	5
合計		100

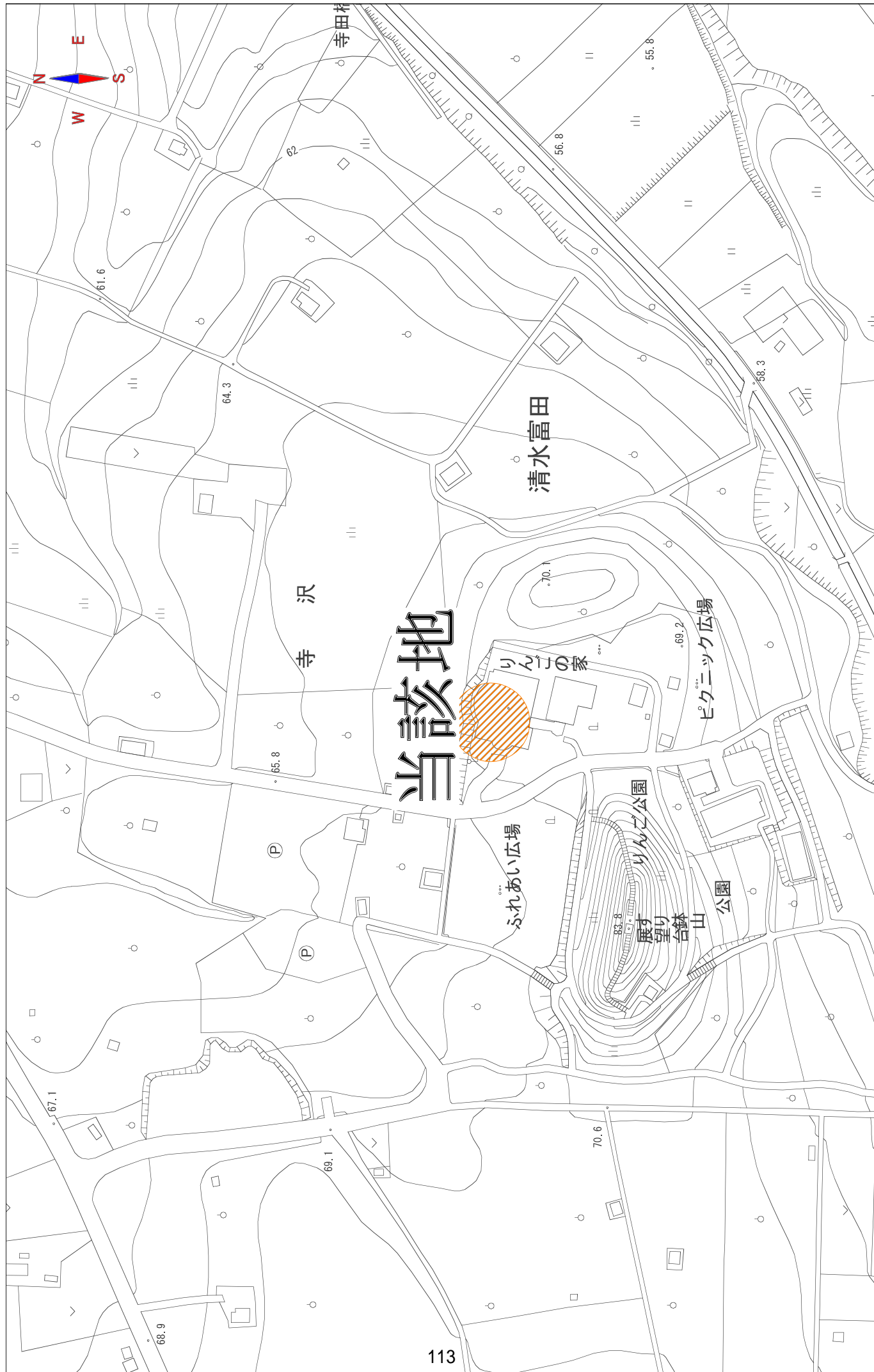
弘前市りんご公園指定管理者候補者選定方法等一覧

6. 指定管理者の業務内容について					
項目	業務区分		説明		
	指定管理者	市			
1	維持管理に関する事業				
	(1)	建築物等保守管理業務			
		①	巡視及び異常時の連絡	○	
		②	保守・点検(専門的)	○	
		③	小額修繕(1件あたり20万円未満)	○	
		④	中・大規模修繕	○	
	(2)	機械・設備保守管理業務	○		
	(3)	清掃業務	○		
	(4)	植栽管理業務	○		
	(5)	警備業務			
		①	人警備	○	
		②	機械警備	○	
	(6)	除雪業務	○	○	※りんごの家周辺のみ指定管理者で除雪
	(7)	備品関連業務			
		①	備品の管理	○	
		②	備品の調達	○	
		③	調達備品の保守・点検	○	
2	使用の許可等に関する事	○			
3	使用料の収納業務に関する事				
5	廃棄物運搬業務に関する事		○		
6	施設で行う事業の実施に関する事				
	(1)	市の指定事業	○		
	(2)	自主事業	○		
	(2) 期待する自主事業の内容	施設及び園地を有効活用し、りんご及びりんご生産に対する理解の向上を図る。			
新たに指定管理業務に追加する業務		特になし			
職員配置等の条件		(1) りんご公園の統括として、施設長を配置すること。(連絡が取れる体制であれば、常駐の必要はない。) (2) 開館時間中は、特別の場合を除き、常に1名以上の職員を勤務させること。			
現在の職員配置体制		施設長1名及び管理業務従事者1名 他契約職員(パート・アルバイトを含む)4名			
補足説明					

弘前市りんご公園指定管理者候補者選定方法等一覧

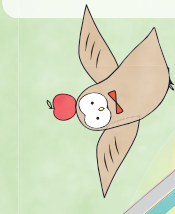
7. 指定管理料の積算内訳			
	次年度収支予算(千円)	当年度収支予算(千円)	増減
指定管理業務に係る収入	33,276	28,011	5,265
利用料金	0	0	0
指定管理料	33,276	28,011	5,265
その他	0	0	0
指定管理業務に係る支出	33,276	28,011	5,265
人件費	16,293	13,905	2,388
事務費	1,753	1,415	338
管理費	12,178	11,206	972
その他	3,052	1,485	1,567
増減の主な内容	R元年度に園地を拡張し、R6年度以降に拡張した園地のりんごを収穫できるようになるため、管理する人員の増加に伴う人件費を増額した。また、近年の物価上昇に伴う施設管理委託費等の増額分を計上した。		





弘前市 りんご公園MAP

Hirosaki City / 弘前市
Apple Park Map / 사과 공원 맵 / 蘋果公園地圖



至弘前市街 (To Hirosaki City)
弘前市街 / 弘前市街

至アップルロード (To Apple Road)
アップルロード / 蘋果路

りんごの家 (Apple House)
弘前市街 / 弘前市街

体験教育園 (Experience Education Garden)
体験教育園 / 蘋果園

観賞りんご園地 (Ornamental Apple Garden)
観賞りんご園地 / 蘋果園

ピクニック広場 (Picnic Field)
ピクニック広場 / 蘋果園

すり鉢山 (Suribachi Hill)
すり鉢山 / 蘋果園

ふれあい広場 (Fureai Field)
ふれあい広場 / 蘋果園

わいわりんど (Waivari-ndo)
わいわりんど / 蘋果園

現在地 (Current Location)
現在地 / 蘋果園

体験教育園 (Experience Education Garden)
体験教育園 / 蘋果園

体験教育園 (Experience Education Garden)
体験教育園 / 蘋果園

1 弘前ソーダ工場 Kimori
Hirosaki Soda Factory Kimori
弘前ソーダ工場 / 弘前市街

2 ふじの金銀(純原木)
Fuji / Kinokuni Gilded Apple Tree
ふじの金銀(純原木) / 弘前市街

3 弘前市・梨屋町友好記念碑
Hirosaki City & Nishimura-cho Friendship Monument
弘前市・梨屋町友好記念碑 / 弘前市街

4 石浜洋文館文庫碑
Ishihara Yonon Library Monument
石浜洋文館文庫碑 / 弘前市街

5 リンゴ通分歌碑
Ringo Chuu Bunka Monument
リンゴ通分歌碑 / 弘前市街

6 ピクニック広場
Picnic Field
ピクニック広場 / 弘前市街

7 少女像(りんご園)
Shojo no Eizou (Apple Orchard)
少女像(りんご園) / 弘前市街

8 旧小山市家住宅
Old Shimazaki Residence
旧小山市家住宅 / 弘前市街

9 スター・キング記念碑
Star King Monument
スター・キング記念碑 / 弘前市街

10 ふるさとの花
Furusato no Hana
ふるさとの花 / 弘前市街

11 防雷ファン
Lightning Fan
防雷ファン / 弘前市街

- 授乳室** (Nursing Room) / 授乳室
- 身障者用トイレ** (Disabled Toilet) / 身障者用トイレ
- トイレ** (Toilet) / トイレ
- バス停** (Bus Stop) / バス停
- 駐車場** (Parking Spaces) / 駐車場
- 駐車台数** (Number of Parking Spaces) / 駐車台数
- Free Wi-Fi** (Free Wi-Fi) / Free Wi-Fi
- インフォメーション** (Information) / インフォメーション
- 物販コーナー** (Merchandise Corner) / 物販コーナー
- 飲食・喫茶コーナー** (Food & Beverage Corner) / 飲食・喫茶コーナー
- 東屋** (Shelter) / 東屋
- 公園外** (Outside Park) / 公園外
- 公園敷地** (Park Ground) / 公園敷地
- 車道・散策道** (Road/Walkway) / 車道・散策道
- 車道・駐輪場** (Road/Bike Parking) / 車道・駐輪場
- オストメイト** (Ostomy) / オストメイト
- 授乳室** (Nursing Room) / 授乳室
- トイレ** (Toilet) / トイレ
- バス停** (Bus Stop) / バス停
- 駐車場** (Parking Spaces) / 駐車場
- 駐車台数** (Number of Parking Spaces) / 駐車台数
- Free Wi-Fi** (Free Wi-Fi) / Free Wi-Fi
- インフォメーション** (Information) / インフォメーション
- 物販コーナー** (Merchandise Corner) / 物販コーナー
- 飲食・喫茶コーナー** (Food & Beverage Corner) / 飲食・喫茶コーナー
- 東屋** (Shelter) / 東屋
- 公園外** (Outside Park) / 公園外
- 公園敷地** (Park Ground) / 公園敷地
- 車道・散策道** (Road/Walkway) / 車道・散策道
- 車道・駐輪場** (Road/Bike Parking) / 車道・駐輪場

営業時間 9:00~17:00 (Business Hours 9:00~17:00)
年中無休 入園無料 (Open year-round / Free of charge)
0172-36-7439

施設写真

【りんごの家A棟】



【りんごの家B棟】



【旧小山内家住宅】



【すり鉢山】



【ふれあい広場】



【ピクニック広場】



7 鳴海要記念陶房館

指定管理者候補者選定方法等一覽

鳴海要記念陶房館指定管理者候補者選定方法等一覧

担当部課名	教育委員会博物館
施設名称	鳴海要記念陶房館
1. 施設の概要について	
設置の目的	りんご釉の陶芸家として、東北地方を代表する故鳴海要氏の工房を保全するとともに、その作品の収集・保全・研究・展示等を行い、市民の地域文化の継承と生涯学習意欲の向上及び、地域における市民の交流とふれあいを促進し、地域文化芸術の創造と健全な地域社会の促進を図るための社会教育施設として設置したものである。
施設所在地	弘前市大字賀田字大浦1番地2
開館日	平成15年5月18日
施設規模	(1) 敷地面積: 1,034.02㎡ (2) 建築物構造: ①ギャラリー棟: RC造、一部S造 地上1階 ②工房棟: 木造 地上1階 (3) 延床面積: 274.81㎡
施設内容	(1) ギャラリー棟: 展示室、収蔵庫、ホール (2) 工房棟: 鳴海要陶房、窯場 (3) 付属施設: 駐車場、庭園等
開館時間	9:00～16:00(火曜日、年末年始休館)
指定管理者制度の導入・更新時期	平成18年4月導入(平成22年、26年、28年、30年、令和2年、4年に更新)
現在の指定管理者	一般財団法人 岩木振興公社

鳴海要記念陶房館指定管理者候補者選定方法等一覧

2. 現指定期間の実績・評価・課題等について								
項目		H30年度	R元年度	R2年度	R3年度	R4年度	評価	
成果指標 / 利用状況	展示室	目標(人)	930	930	563	563	606	令和4年度の総利用者数は3,723人で、成果指標の目標合計値5,490人は下回ったものの、新型コロナウイルスの影響が残るなかで魅力的な自主事業等を多数実施し、前年度に比べ463人の増、また、展示室と工房棟の達成度は100%を上回る結果となった。
		実績(人)	590	491	737	400	638	
		達成度	63.4%	52.8%	130.9%	71.0%	105.3%	
	ホール	目標(人)	5,827	5,827	4,923	4,923	4,451	
		実績(人)	5,101	5,709	2,542	2,362	2,545	
		達成度	87.5%	98.0%	51.6%	48.0%	57.2%	
	工房棟	目標(人)	633	633	517	517	433	
		実績(人)	421	565	313	498	540	
		達成度	66.5%	89.3%	60.5%	96.3%	124.7%	
指定管理者の収支状況	項目		H30年度	R元年度	R2年度	R3年度	R4年度	評価
	収支		0	0	0	0	0	計画的な予算執行に加え、引き続き経費削減に努めており、不足する経費については、指定管理者の他の公益事業から財団の運営に支障のない範囲で経費を繰り入れているものの、安定した財務状況を維持している。 特に、課題となっている利用料金収入については、成果指標の達成度に比例して前年比174%と、観覧料収入につながる自主事業強化の成果が伺える。
	収入(千円)		7,907	7,983	6,149	6,131	6,461	
	指定管理料	指定管理料	4,098	4,133	4,170	4,170	4,170	
		利用料金	45	40	47	42	73	
		その他	3,764	3,810	1,932	1,919	2,218	
	支出(千円)		7,907	7,983	6,149	6,131	6,461	
	人件費	人件費	5,133	5,172	3,721	3,744	3,827	
		事務費	1,661	1,737	1,372	1,416	1,584	
		管理費	932	942	971	970	998	
		その他	181	132	85	1	52	

鳴海要記念陶房館指定管理者候補者選定方法等一覧

項目	内容	
管理運営業務	主な管理運営業務の内容	(1) 陶房館及び陶房館に保管され、又は展示されている資料の利用の許可に関する事。 (2) 陶房館の施設及び設備の維持に関する事。 (3) 地方自治法第244条の2第8項の規定による利用料金の収受の事務に関する事。 (4) その他陶房館の管理に関し、弘前市教育委員会が必要と認める事。
	結果	陶房館資料の利用許可については、これまで実績はなし。施設等の維持管理は利用者が快適に利用できるよう工夫し、適正に実施している。
	評価	協定書・基準書等の内容に基づき、概ね適正に管理運営しており、自主事業も多彩に実施し、集客に努めている。利用者が快適に施設を利用できるよう施設内外の環境美化や維持管理に努めている。
自主事業	事業計画の内容	<ul style="list-style-type: none"> ・喫茶コーナーの運営 ・市民ギャラリー等、各種展示会、ワークショップの開催 ・クラフトイベント事業 ・美術関係図書コーナーの設置
	結果	指定管理者の持つ知識や経験・ネットワークを活用して、市民ギャラリー等を多数開催しており、令和4年度は地域おこし協力隊も参加し、地域交流の場にもなるなど、工夫を凝らしている。 (参考)令和4年度市民ギャラリー、イベント・ワークショップ・体験教室等開催実績 (1) 市民ギャラリー等： 開催件数 18件、来館者 2, 314名 (2) イベント・ワークショップ、体験教室等 開催件数 19件(延べ125回)、参加人数693人
	評価	集客につながる文化芸術のワークショップやギャラリー展示を多数開催し、展示室観覧や喫茶コーナー利用につなげる工夫が見られ、施設の設置目的である「地域住民の交流・ふれあい・生涯学習の場」としての施設の利用促進が図られている。
評価課題を踏まえた、指定管理者の選定方法や施設の管理運営における課題		引き続き、利用料金収入増加を図るため、展示室への有料入館者を増やすことや、他に収入を増加させる施策の検討が必要となっている。
評価課題を踏まえて、指定管理者の選定方法や施設の管理運営に反映した改善内容		指定管理期間を、これまでの2年から、市の基準である5年へ変更。 【理由】利用料金収入の増加や他に収入を見込める施策の検討等に要する期間として、これまで2年間としてきたが、有料入館者数の増加に資する自主事業の実施によって、令和4年度は利用料金が前年度比174%に増加したこと、また、平成15年の開館当初から現在まで、消費税等の税率変更時も据え置きとしてきた観覧料の見直し(値上げ)を検討していること等から、今後さらなる利用料金の増加につながる事業提案や、サービスの継続性・安定性の確保など、指定管理者が中期的な経営計画を立てられるようにするため、5年間とした。

鳴海要記念陶房館指定管理者候補者選定方法等一覧

3. 指定管理者に特に要請する事項

陶房館を市の文化・芸術の場として、基本となるサービスを向上させるほか、施設機能を最大限に活かし、更なる利用促進による地域の文化向上及び、周辺地域の活性化に寄与することを目指し、以下2つの事業提案を特に要請する。

①利用促進を図る事業の提案

民間事業者が持つ知識や経験、ネットワークを活用し、陶房館の更なる利用の促進と魅力を高めるため、展示室への入館者数の増加に資する陶芸・展示に関する事業の提案。

②市民参画を促進する提案

陶房館が立地する岩木地区の賑わい創出のほか、市内の各種団体など幅広い市民を巻き込んだ事業の企画・実施により、陶房館の更なる利用促進につながる事業の提案。

4. 次期指定期間における成果指標について

指標内容	ギャラリー棟 展示室入館者数（単位：人）				
目標値	令和6年度	令和7年度	令和8年度	令和9年度	令和10年度
	573	573	573	573	573
指標内容	ギャラリー棟 ホール利用者数（単位：人）				
目標値	令和6年度	令和7年度	令和8年度	令和9年度	令和10年度
	4,452	4,452	4,452	4,452	4,452
指標内容	工房棟 利用者数（単位：人）				
目標値	令和6年度	令和7年度	令和8年度	令和9年度	令和10年度
	509	509	509	509	509

鳴海要記念陶房館指定管理者候補者選定方法等一覧

5. 次期指定管理者の選定方法等について			
募集方法	非公募		
非公募とする団体	一般財団法人 岩木振興公社		
非公募とする理由	施設の管理のみでなく、市の政策の推進に向けて市と指定管理者が密接な連携を図りながら施設の管理運営を行うことが求められるため。 (指定管理者制度の導入にかかる方針【第9版】7の④ 施策の推進連携)		
指定期間	5年		
5年以外とする理由			
利用料金制の有無	一部利用料金制		
応募要件	非公募のため該当なし		
グループ応募の可否			
事業所の範囲			
専門資格等の要否			
選定基準			
	評価項目	評価の視点	配点
(1)	総合的事項		10
	施設の設置目的及び教育委員会が示した管理運営の方針との適合性	設置目的を理解し、教育委員会が示した管理運営の方針に沿った提案となっているか	10
(2)	市民の平等な利用を確保することができること		5
	平等な利用を図るための具体的手法及び期待される効果	関係法令等の遵守、利用者の平等な利用の確保、差別的な取り扱いをしないための具体的な手法が記載され、十分な効果が期待できる内容となっているか。	5

鳴海要記念陶房館指定管理者候補者選定方法等一覧

(3)	施設の設置目的を効果的に達成することができること		45
	① 利用者の増加を図るための具体的手法及び期待される効果	利用者の増加を図るために、具体的な事業計画が記述され、十分な効果が期待できる内容となっているか。	10
	② サービスの向上を図るための具体的手法及び期待される効果	サービスの向上を図るために、具体的な事業計画が記述され、十分な効果が期待できる内容となっているか。	10
	③ 施設の維持管理の内容、適格性及び実現の可能性	市民が適切に施設を利用できるよう、施設を適正に維持管理するとともに、常に効率的効果的な管理に努めることができるよう、具体的な実施計画が記載され、その内容が的確で実現性の高い内容となっているか。	10
④ 自主事業の企画内容及び期待される効果	施設の設置目的を効果的に達成するために、具体的な事業計画が記述され、十分な効果が期待できる内容となっているか。	15	
(4)	施設の効率的な管理運営ができること		20
	① 施設の管理運営に係る経費の内容	人件費を含めて、施設の管理に係る経費の内容が具体的で、適正に見込まれているか。	10
	② 収支計画の内容、適格性及び実現の可能性	収入、支出の積算と事業計画の整合性は図られているか。収支計画の実現可能性はあるか。	10
(5)	施設の管理運営を適正かつ確実に行う能力を有していること		20
	① 安定的な管理運営が可能となる人的能力	団体の組織体制が確立され、指揮命令系統及び責任の所在が明らかで、施設管理に係る職員の位置づけが明確にされているか。 開館期間中、特別の場合を除き、常に1名以上の職員を配置する計画となっているか。施設運営に柔軟に対応できる人的計画がなされ、職員の育成・研修体制なども能力の向上が図られるよう計画されているか。 効果的な管理を踏まえた上で、文化・芸術関係の人材確保に配慮されているか。	10
	② 安定的な管理運営が可能となる経理的基盤	収益基盤及び経営が安定しているか。	5
	③ 個人情報等の適正な取扱いの確保	個人情報等の適正な取扱いの確保について具体的に記述しており、その実現性が高い内容となっているか。	5
合計			100

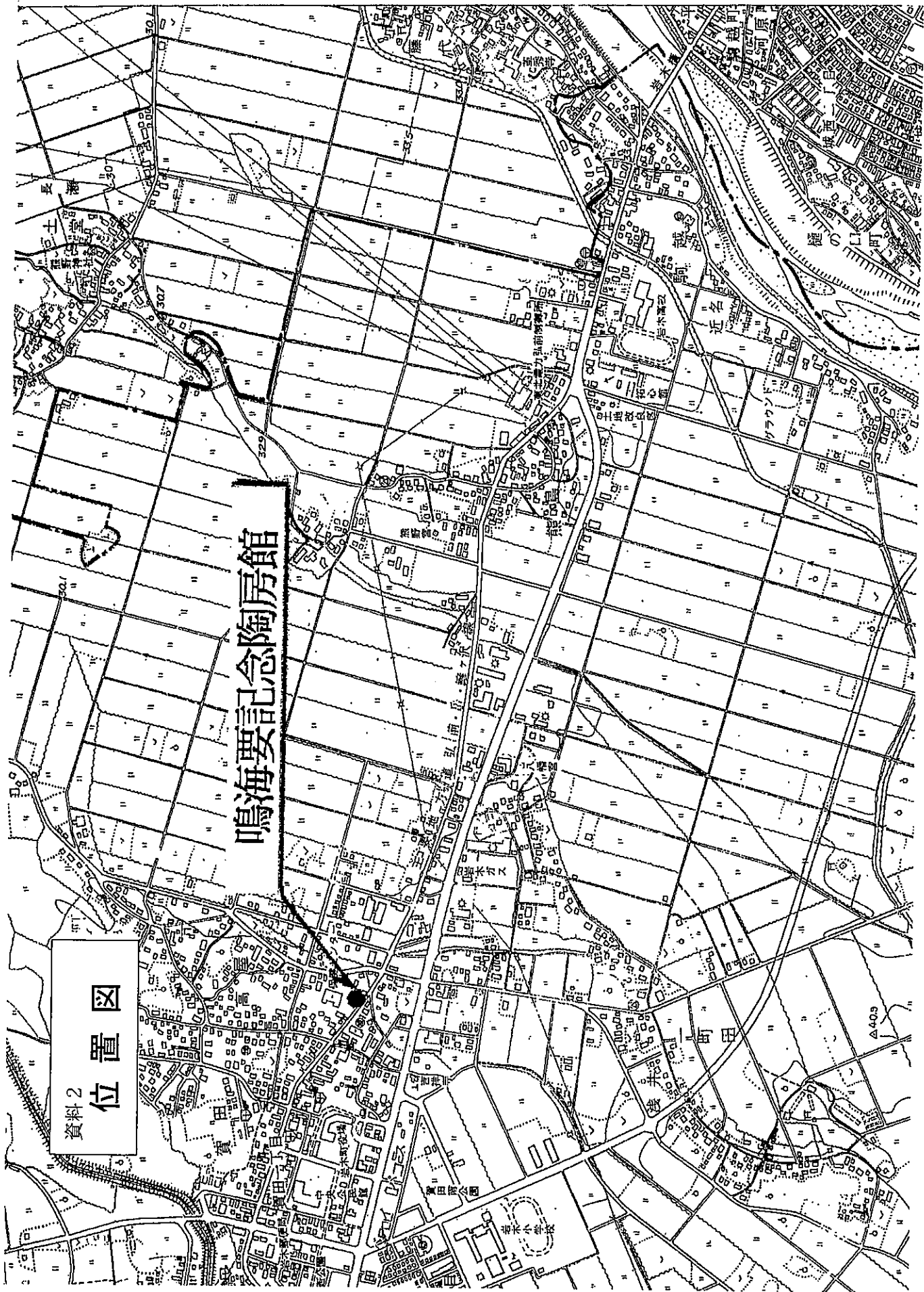
鳴海要記念陶房館指定管理者候補者選定方法等一覧

6. 指定管理者の業務内容について

項目	業務区分		説明
	指定管理者	市	
維持管理に関する事業	/		
建築物等保守管理業務	/		
(1) ① 巡視及び異常時の連絡	○		
② 保守・点検(専門的)	○		
③ 小額修繕(1件あたり20万円未満)		○	
④ 中・大規模修繕		○	
(2) 機械・設備保守管理業務	○		自動ドア、消防用設備等保守点検含む
(3) 清掃業務	○		
(4) 植栽管理業務	○		
警備業務	/		
(5) ① 人警備	/		
② 機械警備	○		
(6) 除雪業務	○		ただし、排雪は市
備品関連業務	/		
(7) ① 備品の管理	○		
② 備品の調達		○	
③ 調達備品の保守・点検	○		
2 使用の許可等に関すること	○		
3 使用料の収納業務に関すること	○		
施設で行う事業の実施に関すること	/		
(1) 市の指定事業	/		
自主事業	○		
(2) 期待する自主事業の内容	①陶房館の更なる利用の促進と魅力を高めるとともに、展示室への入館者数の増加に資する事業。 ②陶房館が立地する岩木地区の賑わい創出のほか、市内の各種団体など幅広い市民を巻き込んだ事業の企画・実施により、陶房館の更なる利用促進につながる事業。		
新たに指定管理業務に追加する業務	なし		
職員配置等の条件	(1) 開館時間中は、特別の場合を除き、常に1名以上の職員を勤務させること。 (2) 職員の勤務形態は、労働関係法令を遵守し、陶房館の管理に支障がないように定めること。 (3) 職員に対しては必要な研修を実施すること。 (4) 当施設の「陶芸家一個人の作品に特化した施設」という特殊性を考慮し、職員配置にあたっては、陶芸に関する専門的知識を有した、文化・芸術関係の人材確保に配慮すること。		
現在の職員配置体制	常勤職員1名とアルバイト1名を配置		
補足説明	現在、市単独でおこなっている展示替え作業について、今後は指定管理者の陶芸にかかる知識や経験を幅広く活用し、魅力ある展示内容にできるよう柔軟に対応することで、観覧者の増加につなげる。		

鳴海要記念陶房館指定管理者候補者選定方法等一覧

7. 指定管理料の積算内訳				
		次年度収支予算(千円)	当年度収支予算(千円)	増減
指定管理業務に係る収入		4,334	4,280	54
	利用料金	300	110	190
	指定管理料	4,034	4,170	-136
	その他			0
指定管理業務に係る支出		4,334	4,280	54
	人件費	3,300	3,304	-4
	事務費	56	0	56
	管理費	968	976	-8
	その他	10	0	10
増減の主な内容		指定管理期間を5年としたことから、指定管理者の中期的な経営計画のもと、今後さらなる利用料金の増加につながる事業実施を見込み、利用料金収入を110千円から300千円へ増加した。		

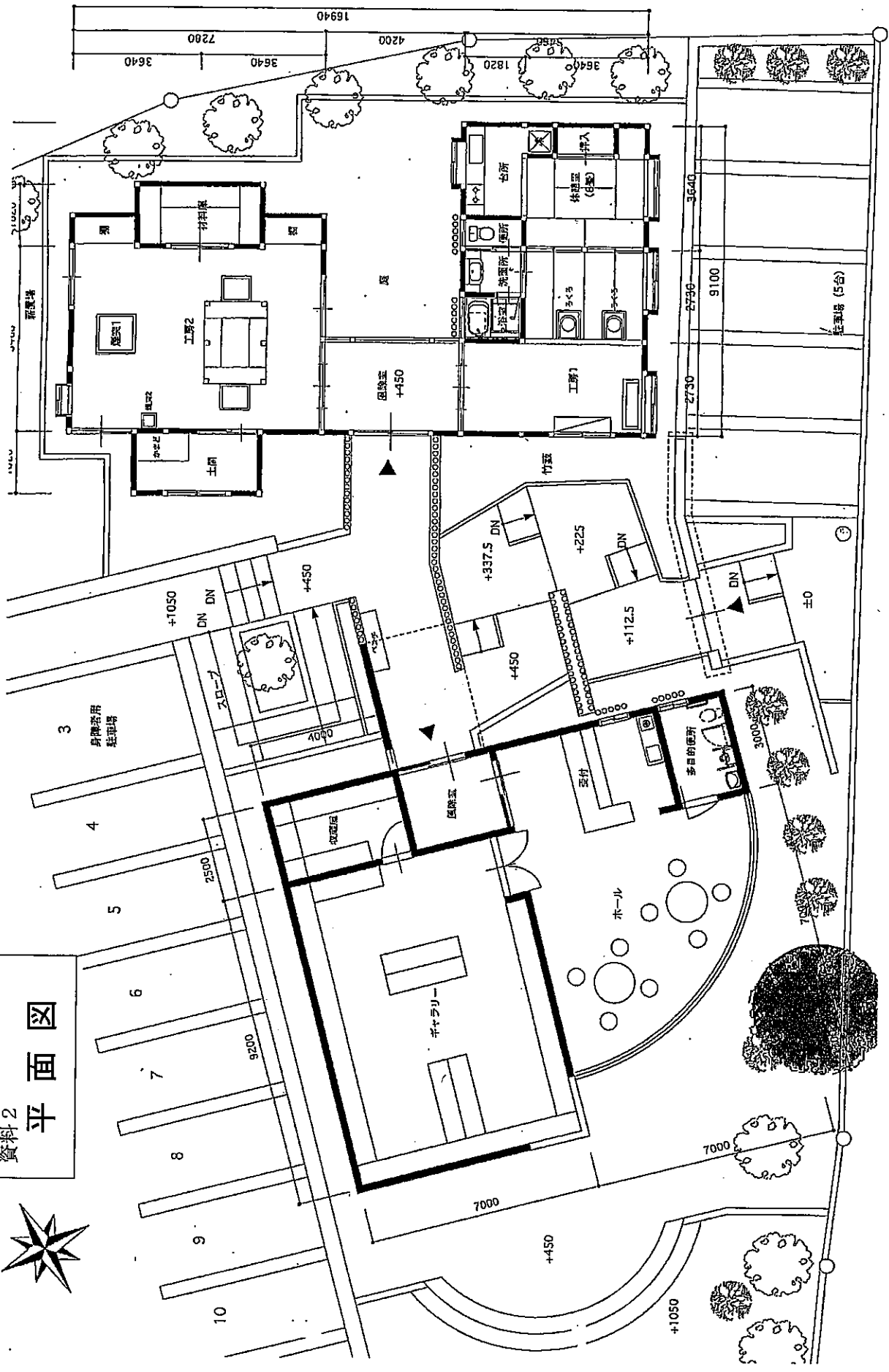


資料 2

位置図

鳴海要記念陶房館

資料2 平面図



鳴海要記念陶房館 施設概要写真



外観



ギャラリー棟



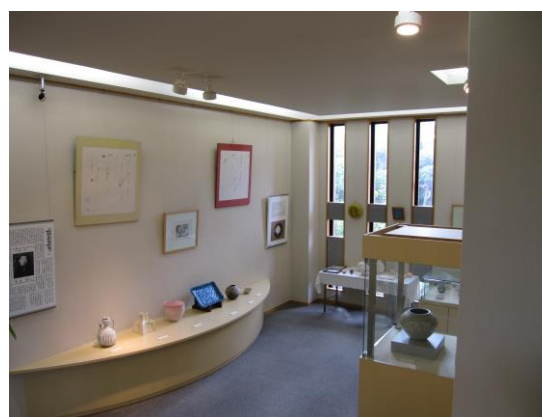
工房棟



津軽窯



展示室 1



展示室 2



ホール



陶房