

# 学 校 教 育

1. 市立小・中学校施設一覧	33
2. 児童・生徒、園児数一覧	35
3. 計画訪問の概要（平成28年度）	38
4. 要請訪問の概要（平成28年度）	39
5. 学力に関する調査の実施について	40
6. 教職員研修一覧（平成28年度）	41
7. 学校指導課・教育センター関連 刊行物等一覧（平成28年4月～平成29年3月）	50
8. フレンドシップルーム（平成28年度）	50
9. こども悩み相談電話（平成28年度）	51
10. 心の教室相談員活動状況（平成28年度）	52
11. スクールカウンセラーの配置について（平成28年度）	52
12. 弘前市教育支援委員会会議審議件数（平成28年度）	53
13. 幼児ことばの教室	54
14. 特色ある学校一覧	55
15. 外国語指導助手及び外国語活動支援員活用状況（平成28年度）	58
16. 就学・就園援助事業	59
17. 中学校卒業後の状況	60
18. 児童生徒の身長・体重・座高の平均値	61
19. 児童生徒の体力・運動能力の平均値	62
20. 疾病異常被患率	64
21. 学校給食	68
22. 学校体育施設開放状況	70



## 1. 市立小・中学校施設一覧（平成 29 年 5 月 1 日現在）

### ○小学校

学 校 名		所 在 地 電 話	児童数	学級数	教職 員数	施 設 概 要 校舎・土地等面積(㎡)	創 立 年 月 日
1	自得小学校	鬼沢字菖蒲沢 109-4 98-2221	85	8	15	校舎 2,150 屋体 559 土地 7,941	明治 9 年 6 月 7 日
2	小友小学校	小友字宇田野 1140 93-2118	47	5	10	校舎 2,088 屋体 860 土地 18,104	明治 20 年 5 月 7 日
3	三和小学校	三和字川合 251-2 93-2117	44	5	11	校舎 1,701 屋体 726 土地 11,910	明治 9 年 11 月 28 日
4	新和小学校	青女子字桜畑 292-4 73-2673	59	8	14	校舎 2,908 屋体 926 土地 19,635	明治 39 年 12 月 17 日
5	高杉小学校	高杉字神原 7-1 95-2014	154	8	15	校舎 3,412 屋体 915 土地 18,125	昭和 38 年 4 月 1 日
6	船沢小学校	細越字早稲田 42 96-2120	104	8	14	校舎 2,597 屋体 589 土地 14,641	明治 20 年 5 月 7 日
7	三省小学校	中崎字野脇 142-2 95-2219	50	5	11	校舎 1,884 屋体 587 土地 13,135	明治 20 年 7 月 15 日
8	致遠小学校	浜の町北一丁目 7-1 34-3251	390	17	29	校舎 5,869 屋体 1,488 土地 29,759	明治 20 年 5 月 26 日
9	城東小学校	大久保字西田 105-40 32-4054	285	14	25	校舎 4,592 屋体 1,098 土地 23,763	昭和 32 年 10 月 1 日
10	福村小学校	福村一丁目 1-1 27-6679	410	17	29	校舎 4,676 屋体 707 土地 26,940	明治 9 年 10 月 30 日
11	豊田小学校	豊田一丁目 4-1 27-7820	387	16	28	校舎 3,900 屋体 1,160 土地 23,647	明治 9 年 9 月 9 日
12	堀越小学校	門外一丁目 3-3 27-4869	432	19	28	校舎 4,932 屋体 1,143 土地 20,697	明治 18 年 6 月 1 日
13	文京小学校	中野一丁目 1-1 32-5866	313	15	27	校舎 5,138 屋体 1,184 土地 18,643	昭和 39 年 4 月 1 日
14	千年小学校	小栗山字川合 119-7 87-2012	306	13	24	校舎 3,538 屋体 683 土地 14,628	明治 9 年 9 月 9 日
15	大和沢小学校	狼森字天王 12-1 87-2234	46	5	12	校舎 2,034 屋体 858 土地 20,246	昭和 33 年 4 月 1 日
16	小沢小学校	大開二丁目 5-1 88-3016	288	14	23	校舎 4,814 屋体 1,200 土地 24,079	明治 9 年 9 月 19 日
17	青柳小学校	恵戸字村元 7-2 32-4600	43	5	10	校舎 1,990 屋体 707 土地 13,230	明治 9 年 8 月 23 日
18	東目屋小学校	桜庭字清水流 39 86-2011	61	7	14	校舎 3,003 屋体 569 土地 11,100	昭和 5 年 11 月 27 日
19	和徳小学校	代官町 107-3 32-0725	266	14	25	校舎 4,855 屋体 1,267 土地 18,298	明治 7 年 1 月 8 日
20	時敏小学校	宮園一丁目 5-1 34-3255	359	15	26	校舎 6,509 屋体 1,195 土地 24,603	明治 7 年 4 月 10 日
21	城西小学校	新町 236-1 32-0247	213	10	20	校舎 4,238 屋体 1,105 土地 20,138	明治 16 年 10 月 1 日
22	第三大成小学校	富田町 47 32-2846	280	12	22	校舎 4,880 屋体 1,111 地域 174 土地 17,826	昭和 30 年 4 月 1 日
23	朝陽小学校	在府町 36 32-3647	162	9	20	校舎 3,915 屋体 1,093 土地 13,897	明治 6 年 10 月 1 日
24	桔梗野小学校	桔梗野二丁目 21 32-4078	295	14	25	校舎 4,312 屋体 734 土地 21,739	昭和 24 年 9 月 1 日
25	石川小学校	石川字庄司川添 19-1 92-2110	151	7	16	校舎 3,532 屋体 907 土地 29,015	明治 10 年 11 月 30 日
26	西小学校	茜町三丁目 2-1 34-1355	158	8	18	校舎 3,993 屋体 775 土地 19,442	昭和 47 年 4 月 1 日
27	松原小学校	松原東二丁目 17 87-5900	231	10	20	校舎 4,138 屋体 980 土地 18,840	昭和 54 年 4 月 1 日
28	東小学校	城東中央五丁目 6-1 27-1588	355	15	22	校舎 4,682 屋体 994 土地 22,132	昭和 57 年 4 月 1 日
29	北小学校	青山三丁目 15-1 33-6780	293	13	22	校舎 5,575 屋体 1,093 地域 150 土地 22,475	平成 3 年 4 月 1 日
30	大成小学校	御幸町 13-1 32-2591	289	15	33	校舎 5,433 屋体 1,126 地域 203 土地 15,199	平成 14 年 4 月 1 日

学 校 名		所 在 地 電 話	児童数	学級数	教職 員数	施 設 概 要 校舎・土地等面積(㎡)	創 立 年 月 日
31	裾野小学校	十面沢字響 293 99-7131	71	6	15	校舎 2,891 屋体 911 土地 32,560	平成 28 年 4 月 1 日
32	百沢小学校	百沢字寺沢 95 83-2110	10	2	7	校舎 2,310 屋体 1,007 土地 27,244	明治 9 年 6 月 22 日
33	岩木小学校	五代字前田 451 82-3008	462	20	35	校舎 7,075 屋体 1,533 土地 50,802	昭和 47 年 4 月 1 日
34	常盤野小学校	常盤野字湯の沢 45-4 83-2047	4	2	7	校舎 1,052 屋体 139 土地 17,167	昭和 27 年 3 月 31 日
35	相馬小学校	黒滝字二ノ松本 2-4 84-3107	151	9	16	校舎 3,614 屋体 1,193 土地 26,253	昭和 52 年 4 月 1 日
計			7,254	370	688	校舎 134,307 屋体 32,977 土地 727,853	地域 527

○中学校

学 校 名		所 在 地 電 話	生徒数	学級数	教職 員数	施 設 概 要 校舎・土地等面積(㎡)	創 立 年 月 日
1	新和中学校	種市字小島 57-2 73-2276	98	4	13	校舎 3,363 屋体 708 土地 22,577	昭和 22 年 4 月 21 日
2	船沢中学校	富栄字浅井名 1 96-2130	60	3	12	校舎 2,325 屋体 747 地域 205 土地 24,973	昭和 22 年 4 月 21 日
3	東目屋中学校	校庭字清水流 63-3 83-2015	61	5	17	校舎 2,601 屋体 712 土地 18,030	昭和 22 年 4 月 1 日
4	第一中学校	和徳町 363-13 32-3949	662	24	49	校舎 8,863 屋体 1,544 地域 210 土地 32,154	昭和 22 年 4 月 1 日
5	第二中学校	平岡町 72 32-4607	471	15	35	校舎 6,682 屋体 1,524 地域 251 土地 31,597	昭和 22 年 4 月 22 日
6	第三中学校	豊原一丁目 3-3 32-2361	474	17	42	校舎 7,601 屋体 1,513 地域 329 土地 45,282	昭和 22 年 4 月 22 日
7	第四中学校	樹木五丁目 2-6 32-5244	426	15	34	校舎 7,020 屋体 1,500 地域 198 土地 32,454	昭和 22 年 4 月 1 日
8	第五中学校	川先二丁目 4-1 27-3064	392	15	31	校舎 4,559 屋体 1,278 地域 290 土地 31,654	昭和 41 年 4 月 1 日
9	石川中学校	石川字庄司川添 19-1 92-3310	102	4	14	校舎 3,237 屋体 740 土地 24,757	昭和 22 年 4 月 22 日
10	北辰中学校	高杉字五反田 191 95-2019	112	6	18	校舎 2,857 屋体 697 土地 22,835	昭和 44 年 4 月 1 日
11	裾野中学校	十面沢字湯ヶ森 40 93-2219	35	5	15	校舎 2,614 屋体 735 土地 19,251	昭和 57 年 4 月 1 日
12	南中学校	原ヶ平字山中 20-13 88-1441	294	11	27	校舎 5,809 屋体 1,319 地域 203 土地 28,462	昭和 59 年 4 月 1 日
13	東中学校	末広三丁目 2-1 26-0575	391	14	35	校舎 5,355 屋体 1,293 地域 200 土地 29,976	平成 4 年 4 月 1 日
14	津軽中学校	五代字早稲田 478 82-3004	212	8	18	校舎 6,024 屋体 1,784 土地 34,548	昭和 24 年 3 月 19 日
15	常盤野中学校	常盤野字湯の沢 45-4 83-2047	4	2	7	校舎 1,877 屋体 901 小中学校併設	昭和 27 年 3 月 31 日
16	相馬中学校	紙漉沢字山越 48 84-2312	66	3	12	校舎 3,708 屋体 1,259 地域 957 共同 225 土地 22,778	昭和 22 年 3 月 29 日
計			3,860	151	379	校舎 74,495 屋体 18,254 土地 421,328	地域 2,843 共同 225

注 1：教職員数は学校基本調査による。(講師を含む。)

注 2：施設面積は施設台帳による。

## 2. 児童・生徒、園児数一覧（平成 29 年 5 月 1 日現在）

○小学校

（単位：学級、人）

区 分			1 年	2 年	3 年	4 年	5 年	6 年	特別支援	計
1	自得小学校	学級数	1	1	1	1	1	1	2	8
		児童数	17	14	12	10	9	18	5	85
2	小友小学校	学級数	1	1	複	1	1	複	1	5
		児童数	10	9	5	11	4	7	1	47
3	三和小学校	学級数	1	1	1	複	1	複	1	5
		児童数	8	6	3	10	7	9	1	44
4	新和小学校	学級数	1	1	1	1	1	1	2	8
		児童数	9	7	12	12	10	7	2	59
5	高杉小学校	学級数	1	1	1	1	1	1	2	8
		児童数	26	26	22	26	25	26	3	154
6	船沢小学校	学級数	1	1	1	1	1	1	2	8
		児童数	19	20	17	13	18	13	4	104
7	三省小学校	学級数	1	1	複	1	1	1	0	5
		児童数	4	9	6	6	15	10	0	50
8	致遠小学校	学級数	2	2	3	3	2	2	3	17
		児童数	63	52	74	71	63	61	6	390
9	城東小学校	学級数	2	2	2	2	2	2	2	14
		児童数	45	41	52	43	42	54	8	285
10	福村小学校	学級数	2	3	2	2	3	3	2	17
		児童数	62	72	66	61	72	70	7	410
11	豊田小学校	学級数	2	2	2	2	3	3	2	16
		児童数	47	64	58	65	74	69	10	387
12	堀越小学校	学級数	2	3	3	3	3	3	2	19
		児童数	61	73	73	67	79	74	5	432
13	文京小学校	学級数	2	2	2	2	2	2	3	15
		児童数	38	55	54	44	64	48	10	313
14	千年小学校	学級数	2	2	2	1	2	2	2	13
		児童数	56	43	57	34	62	49	5	306
15	大和沢小学校	学級数	1	1	複	1	1	1	0	5
		児童数	5	9	7	8	9	8	0	46
16	小沢小学校	学級数	2	2	2	2	2	2	2	14
		児童数	40	37	54	51	55	46	5	288
17	青柳小学校	学級数	1	1	複	1	1	1	0	5
		児童数	6	7	4	9	8	9	0	43
18	東目屋小学校	学級数	1	1	1	1	1	複	2	7
		児童数	10	11	8	14	4	11	3	61
19	和徳小学校	学級数	2	2	1	2	2	2	3	14
		児童数	35	45	34	43	48	50	11	266
20	時敏小学校	学級数	2	2	2	2	2	2	3	15
		児童数	60	59	54	55	53	63	15	359
21	城西小学校	学級数	1	1	1	1	1	2	3	10
		児童数	27	35	27	38	39	43	4	213
22	第三大成小学校	学級数	2	2	2	1	2	1	2	12
		児童数	44	51	48	40	53	35	9	280
23	朝陽小学校	学級数	1	1	1	1	1	1	3	9
		児童数	27	26	24	30	22	25	8	162
24	桔梗野小学校	学級数	2	2	2	2	2	2	2	14
		児童数	41	43	51	45	53	53	9	295

区 分			1年	2年	3年	4年	5年	6年	特別支援	計
25	石川小学校	学級数	1	1	1	1	1	1	1	7
		児童数	33	19	21	22	27	24	5	151
26	西小学校	学級数	1	1	1	1	1	1	2	8
		児童数	27	29	24	26	24	26	2	158
27	松原小学校	学級数	1	1	2	1	2	1	2	10
		児童数	36	27	44	39	42	39	4	231
28	東小学校	学級数	3	2	2	2	2	2	2	15
		児童数	69	56	47	60	52	67	4	355
29	北小学校	学級数	2	2	2	2	2	1	2	13
		児童数	49	45	48	53	54	38	6	293
30	大成小学校	学級数	2	2	2	2	2	2	3	15
		児童数	46	45	46	44	44	50	14	289
31	裾野小学校	学級数	1	1	1	1	1	1	0	6
		児童数	14	11	15	9	8	14	0	71
32	百沢小学校	学級数	0	0	1	0	1	複	0	2
		児童数	0	0	2	0	4	4	0	10
33	岩木小学校	学級数	3	3	2	3	3	3	3	20
		児童数	74	71	63	87	68	83	16	462
34	常盤野小学校	学級数	0	1	0	複	1	複	0	2
		児童数	0	1	0	1	1	1	0	4
35	相馬小学校	学級数	1	1	1	1	1	1	3	9
		児童数	14	21	25	24	32	30	5	151
市 立 小 学 校 計		学級数	51	53	48	49	56	49	64	370
		児童数	1, 122	1, 139	1, 157	1, 171	1, 244	1, 234	187	7, 254
弘前大学教育学部 附属小学校		学級数	3	3	3	3	3	3	0	21
		児童数	84	103	90	83	102	90	0	552
小 学 校 計		学級数	54	56	51	52	59	52	64	391
		児童数	1, 206	1, 242	1, 247	1, 254	1, 346	1, 324	187	7, 806

注1：附属小学校は、普通学級18学級に加え複式学級3学級あり。

注2：「特別支援」とは特別支援学級のことであり、「知的障害」「難聴」「自閉症・情緒障害」「病弱・身体虚弱」「弱視」「肢体不自由」がある。

# ○中学校

(単位：学級、人)

区 分			1年	2年	3年	特別支援	計
1	新和中学校	学級数	1	1	1	1	4
		生徒数	33	33	31	1	98
2	船沢中学校	学級数	1	1	1	0	3
		生徒数	12	18	30	0	60
3	東目屋中学校	学級数	1	1	1	2	5
		生徒数	20	15	24	2	61
4	第一中学校	学級数	7	6	6	5	24
		生徒数	202	224	216	20	662
5	第二中学校	学級数	5	4	4	2	15
		生徒数	153	155	159	4	471
6	第三中学校	学級数	5	5	4	3	17
		生徒数	142	167	152	13	474
7	第四中学校	学級数	4	4	4	3	15
		生徒数	128	145	142	11	426
8	第五中学校	学級数	5	4	4	2	15
		生徒数	135	121	131	5	392

区 分			1 年	2 年	3 年	特別支援	計
9	石川中学校	学級数	1	1	1	1	4
		生徒数	33	35	33	1	102
10	北辰中学校	学級数	1	2	1	2	6
		生徒数	35	45	28	4	112
11	裾野中学校	学級数	1	1	1	2	5
		生徒数	5	13	14	3	35
12	南中学校	学級数	3	3	3	2	11
		生徒数	92	112	85	5	294
13	東中学校	学級数	4	4	4	2	14
		生徒数	125	126	133	7	391
14	津軽中学校	学級数	2	2	2	2	8
		生徒数	60	68	80	4	212
15	常盤野中学校	学級数	1	1	複	0	2
		生徒数	1	2	1	0	4
16	相馬中学校	学級数	1	1	1	0	3
		生徒数	15	28	23	0	66
市 立 中 学 校 計		学級数	43	41	38	29	151
		生徒数	1, 191	1, 307	1, 282	80	3, 860
弘前大学教育学部 附属中学校		学級数	5	5	5	0	15
		生徒数	161	161	164	0	486
私 立	弘前学院 聖愛中学校	学級数	1	1	1	0	3
		生徒数	20	27	18	0	65
中 学 校 計		学級数	49	47	44	29	169
		生徒数	1, 372	1, 495	1, 464	80	4, 411

○幼稚園（幼稚園型認定こども園を含む）

（単位：人）

区 分		満3歳児	3歳児	4歳児	5歳児	計	
弘前大学教育学部附属幼稚園		園児数	0	19	27	29	75
私 立	柴田幼稚園	園児数	0	27	28	40	95
	弘前文化学院文化幼稚園	園児数	1	60	38	74	173
	弘前カトリック幼稚園	園児数	0	14	20	25	59
	明星幼稚園	園児数	0	13	16	14	43
	養生幼稚園	園児数	0	30	31	28	89
	弘前明の星幼稚園	園児数	0	5	12	12	29
	若草幼稚園	園児数	0	9	5	8	22
	ひばり幼稚園（認定こども園）	園児数	0	8	8	16	32
	弘前みなみ幼稚園（認定こども園）	園児数	0	14	17	10	41
幼 稚 園 合 計		園児数	1	199	202	256	658

### 3. 計画訪問の概要（平成 28 年度）

#### （1）訪問の趣旨

弘前市教育基本振興計画に基づき、教育委員会事務局では各所管事務事業に関して学校訪問を実施している。このうち学校指導課が実施する計画訪問は、弘前市教育委員会の学校教育指導の方針と重点を踏まえ、教育課程、学習指導、生徒指導など学校教育指導について学校と連携しながら一層の充実を図るために、指導主事が計画的あるいは必要に応じて学校を訪問し、指導・助言をするものである。

#### （2）主な現状と課題

- ・学校運営説明では、校長の経営理念に基づいた今年度の運営方針、重点事項、学校教育課題とその解決、学力向上等について、具体的に丁寧な説明があった。
- ・R－PDCAサイクルに基づき、実態把握、分析を丁寧に行い、日々の教育活動の改善、実践に生かす体制が多く和学校でとられている。
- ・諸計画、表簿については、全体的によく整備されていた。また、学校要覧への教育課程の届出書の指導の方針は、全ての学校で掲載されている。
- ・授業のねらいを明確にした授業が増えている。しかし、児童生徒の課題意識を高めているかどうかについては達成が十分ではないことから、引き続き授業改善の必要がある。
- ・計画訪問時の授業では、導入に時間をかけすぎたり、話し合いや発表に時間をかけすぎたりして、まとめや振り返りを予定していても時間内に収めることができていないことが多く見られた。まとめや振り返りが着実に行われるように徹底する必要がある。
- ・協働的な学びを意識した授業が行われているが、依然として、教師と児童生徒の一問一答型の授業が見られることから、子ども同士の話し合いなど、学び合う活動を充実させた授業づくりが望まれる。
- ・全国学力・学習状況調査学校質問紙調査結果から見ると、ICTを活用した教え合い学び合う学習や課題発見・解決型の学習指導を行ったと回答した学校は、小学校65.7%（全国68.4%、県67.5%）、中学校60.0%（全国56.7%、県44.4%）となっている。今後とも、どの子も分かる授業づくりの視点から、授業のユニバーサルデザイン化についての理解を図りながら、一層の授業改善が必要である。
- ・ほとんどの学校では、児童生徒が安心して過ごせる集団づくりに努めている。生徒指導の三機能を意識した集団づくり、授業づくりを推し進めてきた成果と言える。さらに、話し合いのルールやスキルを身に付け、課題を主体的、協働的に解決できる集団づくりに努める必要がある。

学習指導参観の観点		よく行われている	あまり行われていない
①	授業のねらいを明確にして、課題意識を高めている。	73%	27%
②	協働的な学びが大切にされている。	61%	39%
③	まとめや振り返りが大切にされている。	18%	82%
④	ICTの活用を含め、授業のユニバーサルデザイン化がなされている。	61%	39%
⑤	一人の意見を学級みんなが認めるなど安心して過ごせる集団がつくられている。	82%	18%
⑥	話し合いのルールやスキルを身に付け、課題を主体的、協働的に解決できる集団がつくられている。	49%	51%



#### 4. 要請訪問の概要（平成 28 年度）

(1)延べ訪問総数 109 件（小教研、中教研等の要請 68 件を除く）

内訳 ○講義・演習等学習会の総数 小学校 11 件 中学校 1 件

○授業研究・協議会の総数 小学校 57 件 中学校 40 件

【表 研修教科・領域等要請訪問数】

	国語	社会	算数 数学	理科	生活	外国語 英語	音楽	図工 美術	技術 家庭	保健 体育	道徳	特活	総合	特別 支援	その他
小学校	19	2	20	1	2	3	0	2	0	3	2	0	2	6	6
中学校	7	4	3	7		7	4	2	1	1	1	1	0	1	2

(2)各校の校内研修の現状等について

##### ①研究主題について

28 年度は、研修主題や副題、仮説に「自ら学ぶ、主体的、進んで」といった意欲面に関する言葉を用いている学校は、31 校（小 20、中 11）、「学び合い、伝え合い」といったかわりに関する言葉を用いている学校は、29 校（小 19、中 10）、「思考・判断・表現」に関する言葉を用いている学校は、22 校（小 15、中 7）、「言語活動（単元を貫く言語活動を除く）」に関する言葉を用いている学校は、13 校（小 8、中 5）であった。

また、研修主題の変更は 13 校、副題の変更は 21 校、仮説の変更は 27 校であった。市教委が示した「学校教育指導の方針や重点」、最新の教育動向等と学校課題について検討し、変更している学校が多くみられた。

##### ②研修教科・領域等について

小学校では、国語または算数の 1 教科を対象にした学校は 17 校、複数教科・領域等を対象にした学校は 15 校であった。そのうち、全教科・領域等を対象にした学校は 13 校で、昨年度の 8 校から増加した。中学校では、全教科・領域等を対象にした学校は 2 校、教科のみの対象は 10 校で、対象教科・領域等が絞られる傾向がみられた。

##### ③要請事項について

各学校の研修主題に基づいた視点、市教委の方針や最重点に基づいた視点（授業づくり・集団づくりの観点、ICT の活用、ユニバーサルデザイン、インクルーシブ教育等）における研究授業への指導・助言が最も多く、「指導方法」「評価」「まとめ・振り返り」「交流・学び合い」「小中連携」といった視点、また、最近の動向として「アクティブ・ラーニング」に関することなどが目立った。

##### ④研究協議会について

中学校は、少人数の教科部会で協議するもち方から、研修主題に基づいて子どもたちの学びを全員で協議する学校が増えている。成果と課題を共通理解でき、授業改善の推進につながると期待される。

## 5. 学力に関する調査の実施について

- (1) 趣旨 学力に関する調査を、全市的な規模で実施することによって、学習指導要領における各教科の目標や内容に照らした学習状況を把握し、学習指導上の課題を明らかにする。  
また、各学校が、自校の分析と指導の改善に活用することができるように、市全体の分析結果と教科ごとの指導の改善の方向性を示した資料を作成して、本市児童生徒の学力向上を支援する。
- (2) 調査問題 「教研式標準学力検査」  
※「教研式標準学力検査」は相対評価法による検査であり、学力について全国基準に照らして客観的に把握することができる。また、学習指導要領に準拠しており、各教科の内容にあわせた領域で構成されている。
- (3) 調査対象 弘前市立小学校第5学年から弘前市立中学校第3学年までの全児童生徒
- (4) 実施教科 小学校第5学年「国語」「算数」「社会」「理科」  
小学校第6学年「国語」「算数」「社会」「理科」  
中学校第1学年「国語」「数学」「社会」「理科」  
中学校第2学年「国語」「数学」「社会」「理科」「英語」  
中学校第3学年「国語」「数学」「社会」「理科」「英語」
- (5) 実施時期 毎年4月実施（調査問題は前学年の学習内容）
- (6) 平成28年度の調査結果

- ◆「正答率（％）」は、全受検者の中で正答者の割合が何％であることを示している。  
◆「全国比」は、市通過率の全国に対する割合を示している。100が全国平均である。

			正答率（％）		全国比
			弘前市	全国	
小学校	国　語	5年（4年内容）	63.8	54.4	117
		6年（5年内容）	68.7	61.1	112
	算　数	5年（4年内容）	66.9	58.4	115
		6年（5年内容）	62.3	54.8	114
	社　会	5年（4年内容）	67.5	64.0	105
		6年（5年内容）	73.3	67.3	109
	理　科	5年（4年内容）	71.6	68.1	105
		6年（5年内容）	74.1	69.5	107
			正答率（％）		全国比
			弘前市	全国	
中学校	国　語	1年（6年内容）	63.8	58.1	110
		2年（1年内容）	52.3	50.3	104
		3年（2年内容）	57.5	52.8	109
	数　学	1年（6年内容）	57.1	51.2	110
		2年（1年内容）	49.4	46.9	105
		3年（2年内容）	49.8	49.1	102
	社　会	1年（6年内容）	67.3	62.9	107
		2年（1年内容）	62.4	56.9	107
		3年（2年内容）	63.4	60.1	105
	理　科	1年（6年内容）	71.2	65.4	109
		2年（1年内容）	65.8	61.7	107
		3年（2年内容）	61.1	58.4	105
	英　語	2年（1年内容）	64.4	62.1	104
		3年（2年内容）	59.6	59.9	99

## 6. 教職員研修一覧（平成 28 年度）

基 本 研 修			
研 修 会 名	開催日・場所・講師等	受講者数	実施内容
①採用・転入事務職員等研修会①② 〈担当:学務健康課〉	①4/5(金) 中央公民館岩木館 大研修室	平成 28 年度新規採用事務職員、転入事務職員 他 8 人	・弘前市教育委員会の組織、文書等管理規程、公印規則について ・市費職員の服務について ・弘前市立小・中学校管理規則について ・学校徴収金等事務取扱要領について ・市立小中学校における学校事務の学校間連携について
	②4/22(金) 中央公民館岩木館 大研修室		・弘前市の学校配分予算の執行事務について
②初任者研修 「ふるさとの教育研修」 〈担当:葛原〉	4/22(金) 旧弘前市立図書館・郷土文学館、高照神社、弘前市総合学習センター ・郷土文学館解説員 ・高照神社解説員 小嶋 義憲 氏 ・教育長 佐々木 健	平成 28 年度新規採用教員の初任者研修対象者 14 人	○講話及び施設見学 ・施設概要と活用、郷土出身の作家 ○講話及び史跡見学 ・高照神社建立にまつわる弘前藩の歴史及び所蔵品の由来 ○公務員の接遇について ○施設見学 ○教育長講話 「初任者に期待すること」
職 務 研 修			
研 修 会 名	開催日・場所・講師等	受講者数	実施内容
①小・中学校長会議 ①②③④⑤ ①担当: 学校づくり推進課 ②～⑤担当: 教育政策課	①4/7(木) 岩木文化センター(あそべ～る) 大ホール	小・中学校長 50 人	○弘前市が目指す学校教育について ・弘前市が目指す学校教育(教育委員会の方針)について ・平成 28 年度 学校教育指導の方針について ・平成 28 年度 学校教育指導の重点事項について ○平成 28 年度の主要事業について
	②5/31(火) 中央公民館岩木館 大ホール		○「弘前式」ICT活用教育推進事業の展開について ○子どものこころの発達研究センター「心のサポートアンケート」について ○学力検査等における検査用紙の適正管理について
	③8/19(金) 中央公民館岩木館 大ホール		○教育自立圏の構築に係る調査研究について ○博物館常設展の活用について ○学校給食の異物混入報告の実態と改善策について
	④11/14(月) 岩木文化センター(あそべ～る) 大ホール		○教育自立圏の構築に係る調査研究について ○情報モラルアンケートの集計結果と今後の対応について ○標準学力検査(NRT)の結果について
	⑤2/6(月) 中央公民館岩木館 大ホール		○平成29年度学校教育指導の方針と重点について ○スマートフォン等に係る市内共通ルールについて ○いじめ防止に向けた対応について ○魅力ある学校づくり調査研究事業について ○ひろさき卍学について

研 修 会 名	開催日・場所・講師等	受講者数	実施内容
②学校事務の学校間連携に関する会議①②③ 〈担当:学務健康課〉	①5/26(木) 中央公民館岩木館 小・大研修室	学校間連携拠点校の校長・事務職員 18名、小中教頭会代表者 2名、事務研の代表 1名、統括リーダー1名 計 22 名	○グループリーダー会議(小研修室)後、学校間連携推進協議会(大研修室)を実施
	②10/19(水) 中央公民館岩木館 小研修室、大ホール		○グループリーダー会議(小研修室)後、学校間連携推進協議会(大ホール)を実施
	③2/13(月) 岩木庁舎 会議室3、多目的ホール		○グループリーダー会議(会議室3)後、学校間連携推進協議会(多目的ホール)を実施
③情報モラル教育 担当者会議①② 〈担当:学校指導課〉	①5/11(月) 総合学習センター 大会議室 LINE株式会社 政策企画室 高橋 誠 氏	小・中学校情報モラル教育 担当教員 48 人	○児童生徒を取り巻くインターネットの現状について
	②2/22(月) 総合学習センター 大会議室		○市立小・中学校の現状・課題について
④市費負担臨時講師研修 〈担当:石田〉	5/13(金) 総合学習センター セミナー室 教育センター 指導主事 宮本 隆嘉	平成 28 年度採用市費負担臨時講師のうち 未受講者 1 人	○講話「弘前市が目指す教育について」 ・意見交換 ・まとめ記入
⑤日本語指導支援員研修 〈担当:村元〉①②	①8/9(火) 総合学習センター 視聴覚室 教育センター 指導主事 村元 治	平成 28 年度日本語指導支援員 3 人	○日本語指導支援員の役割について ・日本語指導支援員の役割と留意点
	②1/12(木) 総合学習センター セミナー室 教育センター 指導主事 村元 治		○帰国・外国人児童生徒の日本語能力向上に向けて ・間違いやすい日本語表記(助詞について)
⑥学校プール管理研修会 〈担当:三ツ橋〉	5/31(火) 総合学習センター 視聴覚室 弘前市学校薬剤師会 新田 陽子 氏	学校プール使用校教員 29 人	○講義「プールの水質管理について」 ・安全・安心な水泳学習のためのプールに関する安全管理、水質が悪化した場合の対処法
⑦救命救急講習会 〈担当:三ツ橋〉	6/9(木) 総合学習センター 集会室 東消防署員 2 名	小・中学校教員 12 人	○講義・演習「普通救命講習Ⅰ」(3時間) ・学校における不慮の事故、プール等での事故に備えた救命救急の方法、AEDの使用 方法について *普通救命講習修了証交付
⑧特別支援教育総合研修会 兼特別支援教育コーディネーター養成研修会①② 〈担当:工藤貴〉	①8/4(火) 総合学習センター 大会議室 【研修 G】 和徳小学校 教諭 平野 牧子 氏 裾野中学校 教諭 相馬 吏津子 氏 【研修 H】 岩木小学校 教諭 木田 詞子 氏 東中学校 教諭 白石 公揮 氏 【研修 I】 弘前第一養護学校 教諭 小沼 順子 氏 附属特別支援学校 教諭 奈良岡 恵美子氏 【研修 O】 弘前大学教育学部 教授 松本 敏治 氏	小・中学校教員 【研修 G】 17 人  【研修 H】 17 人  【研修 I】 22 人  【研修 O】 20 人	【研修 G】講義(特別支援学級) 「特別支援学級における指導の実際」 (難聴学級と知的学級)  【研修 H】講義(通級指導教室) 「通級指導教室における指導の実際」  【研修 I】講話(特別支援学校) 「特別支援学校の教育について」  【研修 O】講話(障がいの理解と支援) 「発達障害の理解と支援について ～ことばから見た自閉症スペクトラム症理解～」

研 修 会 名	開催日・場所・講師等	受講者数	実施内容
	②1/5(木) 総合学習センター 大会議室 <b>【研修M】</b> 弘前聾学校 教諭 飯野 茂八 氏 <b>【研修N】</b> 弘前市教育センター 指導主事 小笠原 恭史 <b>【研修J】</b> 弘前大学教育学部附属特別支援学校 教諭 梁川 道輔 氏 <b>【研修P】</b> 岩木小学校 教諭 西澤 東 氏	小・中学校教員 <b>【研修M】</b> 22 人  <b>【研修N】</b> 26 人  <b>【研修J】</b> 24 人  <b>【研修P】</b> 22 人	<b>【研修 M】</b> 講義(校外機関等の専門性の活用)「校外機関の活用について」  <b>【研修 N】</b> 講義(保護者との関わり方)「保護者の思いに寄り添う関わりについて」  <b>【研修 J】</b> 講話(障がいのある子どもの進路と進路指導)「障がいのある子どもの進路と進路指導について」  <b>【研修 P】</b> 講話(知能検査等について)「気になる子の実態把握のための知能検査やチェックリストの活用について」
⑨学力向上対策研修会 〈担当:学力向上プロジェクトチーム〉	7/25(水) 岩木文化センター ホール 応用教育研究所 江澤 賢一 氏	小・中学校研 修主任ほか 56 人	○講話 ・NRT結果の見方と生かし方-知能と学力のバッテリー利用- ○情報提供 ・弘前市児童生徒の学力の現状と課題(NRTの結果から) ○分科会協議 ・アンダーアチーバー改善を視野に入れた授業づくり
⑩不登校に関する事例研修会兼心の教室相談員研修会 〈担当:小笠原〉	11/24(木) 総合学習センター 大会議室 事例発表者:保護者1名 教師1名 教育センター 指導主事 小笠原 恭史	小・中学校教員、小・中学校生徒指導主任・主事 心の教室相談員 保護者 76 人	○事例に基づく講義や講演を通して、不登校の児童生徒についての理解を深め、実践的な働き掛けなどについて研修します。
⑪小中一貫教育システム推進研修会 〈担当:葛原・三ツ橋〉	1/6(水) 岩木文化センター 大ホール	小・中学校管理職・教務主任等 111 人	○全体会:小中連携教育に関する四つの中学校区(船沢中、常磐野中、東中、津軽中)の事例発表 ○「教育自立圏」について、学校づくり推進課 ○調査研究校より中間報告(裾野中学校区)

※研修講座及び研修会の内容・講師については『弘前大学教育学部教員研修支援事業「指導力向上プログラム」』により弘前大学から多大なる御協力をいただいている。

専 門 研 修 〈 教 科 研 修 〉			
研 修 会 名	開催日・場所・講師等	受講者数	実施内容
①国語研修講座①② 〈担当:前田〉	5/31(火) 総合学習センター 大会議室 宮城教育大学 教授 児玉 忠 氏	小・中学校教員 39 人	○講義・演習 「アクティブ・ラーニングを取り入れた授業改善の視点 ～国語科の授業を例に～」
②社会科研修講座 〈担当:工藤利〉	8/4(木) 総合学習センター 視聴覚室 ○実践発表 文京小学校 教諭 森谷 卓生 氏 ○助言者・講師 弘前大学教育学部 准教授 篠塚 明彦 氏	小・中学校教員 13 人	○実践発表 「特色ある地域と人々の暮らし」(小学校4年生) ・地域産業に着目した授業づくり ・「わたしたちの弘前」の発展的活用 ○助言・講義 「地域学習における小学校と中学校の接続について」
③算数・数学研修講座 ①(小学校)②(中学校) 〈担当:葛原〉	①6/24(金) 総合学習センター 視聴覚室 弘前大学教育学部 教授 中野 博之 氏	小学校教員 5 人	○講義・演習 「身近な事象と関連付けて、数学のよさを実感させる指導の在り方(小学校)」

研 修 会 名	開催日・場所・講師等	受講者数	実施内容
	②6/20(月) 総合学習センター 視聴覚室 弘前大学教育学部 講師 田中 義久 氏	中学校教員 6 人	○講義・演習 「身近な事象と関連付けて、数学のよさを実感させる指導の在り方(中学校)」
④理科研修講座 ①②③④⑤ 〈担当:宮本〉	①5/19(木) 総合学習センター 科学研修室 板柳町少年少女発明クラブ 顧問 野呂 茂樹 氏	小・中学校教員 18 人	○わくわく観察・実験① ・「電磁石・電磁誘導」 ・「月の満ち欠け・金星の満ち欠け」他
	②7/29(金)(午後) 総合学習センター 科学研修室 文京小学校 教諭 千葉 修 氏 新和小学校 教諭 長尾 琢磨 氏	小・中学校教員 4人	○わくわく観察・実験② ・「理科の学習指導について」 ・「光る星座板の作成」
	③7/29(金)(午後) 総合学習センター科学研修室・第1研修室 新和小学校 教諭 長尾 琢磨 氏 文京小学校 教諭 千葉 修 氏	小・中学校教員 8人	○わくわく観察・実験③ ・「実験器具や薬品の基本的な取扱い」
	④8/9(火) 総合学習センター 科学研修室 県総学教センター 指導主事 成田 康生 氏 県総学教センター 指導主事 馬渡 孝 氏 県総学教センター 指導主事 鎌田 暢之 氏 県総学教センター 指導主事 氣田 章正 氏	小 学 校 教 員 3人	○わくわく観察・実験④ ・「エネルギー(物理)分野の観察・実験」 ・「粒子(化学)分野の観察・実験」 ・「生命(生物)分野の観察・実験」 ・「地球(地学)分野の観察・実験」
	⑤1/6(金) 総合学習センター 科学研修室 東中学校 教諭 佐々木 邦紀 氏 東中学校 講師 目時 仁美 氏	小・中学校教員 18 人	○わくわく観察・実験⑤ ・「微速度撮影・比較明合成」 ・「簡易プラネタリウムの作成」 ・「地球・金星位置表示早見盤「金星君」の作成」 ・「ニワトリの頭部の解剖 ～ 脳の観察」
	⑤音楽研修講座 〈担当:石田〉	7/29(金) 総合学習センター 多目的ホール 第三中学校 教諭 軍司 大介 氏	小・中学校教員 10 人
⑥図工・美術研修講座①② 〈担当:後藤〉	①8/2(火) 百石町展示館 弘前大学教育学部 教授 蝦名 敦子 氏	小・中学校教員 10 人	○講義・実習 「小中連携の視点から『造形遊び』について考える」 ・パブリックスペースでのワークショップ「みんなで造形遊び」展
	②1/11(水) 総合学習センター 工芸室 教育センター 指導主事 後藤 光生	小・中学校教員 6 人	○講義・実習「いろ・いろ、つくる」～実技指導～ ・段ボール、新聞、針金などで遊ぶ、つくるを体験 ・風景や人物を描くコツを紹介、体験 ・その他 ※内容は参加者一人一人の要望に対応

研 修 会 名	開催日・場所・講師等	受講者数	実施内容
⑦小学校外国語活動研修講座 〈担当:村元〉	5/9(木) 総合学習センター 視聴覚室 教育センター 指導主事 村元 治	小学校教員 9人	○講義 「クラスルームイングリッシュの活用法と小学校外国語活動の今後の動向について」
⑧英語ポリッシュアップ講座 (小・中学校) 〈担当:森〉	9/24(金) 総合学習センター 第4研修室 学校指導課 指導主事 森 尚生	小・中学校教員 14人	○講義・協議「先進校視察報告・ビデオ研究協議」 ・ウーミングアップ「会話表現」 ・先進校視察報告・ビデオ授業参観・模擬研究協議
⑨保健・体育研修講座 〈担当:三ツ橋〉	6/2(金) 温水プール石川 セントラルフィットネスクラブ 弘前 店長 矢幅 伸作 氏	小・中学校教員 4人	○実技 ・児童の安全に配慮した指導方法及びバブリング・ポビング等の泳法に係る基本的な技術指導、補助の仕方 ・水泳を好きになる指導法 ・スイミングスクールにおける保護者対応
⑩学校スキー実技研修会 〈弘前市小学校体育研究会、担当:三ツ橋〉	1/4(水)・5(木) 岩木山百沢スキー場 弘前市小学校体育研究会員 13名	小・中学校教員 78人	○実技・講義「スキー学習やスキー教室における指導技術の向上及び安全指導、管理運営について」 ・少人数の班編成による実技

専 門 研 修 〈 教 科 外 研 修 〉			
研 修 会 名	開催日・場所・講師等	受講者数	実施内容
①学級経営講座①②③④ (担当:小笠原)	①5/12(木) 総合学習センター 2・3研修室 教育センター 指導主事 小笠原 恭史	小・中学校教員 24人	〈講義・協議〉 「子どもの気持ちに寄り添った学力向上対策—学級担任が行う学習指導—」 ～“勉強の量り方”や“授業や家庭学習の意味”を確認することで、子どもたちの学習意欲は高められる～
	②8/17(水) 総合学習センター 2・3研修室 弘前大学教育学部 山科 實 氏	小・中学校教員 36人	〈講義・演習〉 「午後11時37分への気づき～『生』と『性』を育む教室—学級担任が行う性教育—」 ～性教育とは、何を教育するのか。その本質に迫る。～
	③10/20(木) 総合学習センター 2・3研修室 教育センター 指導主事 小笠原 恭史	小・中学校教員 18人	〈講義・協議〉 「道徳の時間と学級活動の狭間で高まる道徳性—学級担任が行う道徳教育—」 ～道徳の時間と学級活動の両方を行う学級担任だからこそ高めることができる道徳性について～
	④1/10(木) 総合学習センター 2・3研修室 教育センター 指導主事 小笠原 恭史	小・中学校教員 20人	〈講義・協議〉 「キャリア発達の記録～『家族宛ての手紙』—学級担任が行うキャリア教育—」 ～それぞれの子どもが自立に向かって積み重ねていく「キャリア」それを「家族宛ての手紙」として表現する～
②道徳教育研修講座 〈担当:後藤、村元〉	5/27(金) 総合学習センター 視聴覚室 秋田公立美術大学 美術教育センター長・教授 毛内 嘉威 氏	小・中学校教員 16人	○講義・演習 「道徳科に向けて」 ～その動向と道徳教育の在り方～ ・年間指導計画作成の留意点と問題解決的な授業の在り方 ・多面的な資料の捉え方

研 修 会 名	開催日・場所・講師等	受講者数	実施内容
③幼保小連携教育研修会 〈担当:前田〉	8/8(月) 総合学習センター 多目的ホール 弘前大学教育学部 准教授 増田 貴人 氏	幼稚園・保育 所・小学校教 員 68人	○全体テーマ 「幼児期の教育と小学校教育の円滑な接続 の在り方を探る」 ・講話 「幼保小の育ち、学びの円滑な接続のため の子どもへの配慮、言葉掛け」 ・幼保小接続プログラムリーフレットについて ・グループ協議及び情報交換等 ・質疑応答(全体会)
④ICT活用教育研修講座 ・夏期①②③ ・冬期④⑤ 〈担当:宮本、村元〉  総合学習センター コンピューター研修室 ICT活用教育モデル ルーム(科学研修室)	①-1 7/27(水)(午前) JEES 全国初等教育研究会 磯崎 ひろみ 氏 他 ICT活用教育研究委員	小・中学校教員 10人	○講義・演習 ICT活用教育初級講座①-1 「つかってみよう」 「実物投影機・電子黒板機能付きプロジェク タにふれてみよう！」
	①-2 7/27(水)(午後) JEES 全国初等教育研究会 磯崎 ひろみ 氏 他 ICT活用教育研究委員	小・中学校教員 15人	○講義・演習 ICT活用教育初級講座①-2 「つかってみよう」 「実物投影機・電子黒板機能付きプロジェク タにふれてみよう！」
	②-1 7/28(木)(午前) 豊田小学校 教諭 奈良 禎尚 氏 第三中学校 教諭 戸澤 康之 氏 東小学校 教諭 下山 陽世 氏 他 ICT活用教育研究委員	小・中学校教員 21人	○講義・演習 ICT活用スキルアップ講座 ②-1 「パワーポイントを活用して、簡単にICT活 用教材を作ってみよう！」 ・パワーポイントの基本操作、プレゼンテー ション作成 ・パワーポイントを活用した基本的なフラッシ ュ教材の作り方 ・パワーポイントを活用し、いろいろな資料を 作成 他
	②-2 7/28(木)(午後) 小沢小学校 教頭 田中 公寿 氏 他 ICT活用教育研究委員	小・中学校教員 23人	○講義・演習 ICT活用スキルアップ講座 ②-2 「表計算ソフトに触れて、便利な使い方を体 験してみよう！」 ・知っておくと便利なエクセルの小技巧を紹介 ・エクセルの基本的な数式を知ろう
	③-1 8/5(金)(午前) JEES 全国初等教育研究会 磯崎 ひろみ 氏 他 ICT活用教育研究委員	小・中学校教員 20人	○講義・演習 ICT活用教育初級講座③-1 「つかってみよう」 「実物投影機・電子黒板機能付きプロジェク タにふれてみよう！」
	④-1 12/26(月)(午前) JEES 全国初等教育研究会 磯崎 ひろみ 氏 他 ICT活用教育研究委員	小・中学校教員 10人	○講義・演習 ICT活用教育初級講座④-1 「つかってみよう」 「実物投影機・電子黒板機能付きプロジェク タにふれてみよう！」
	④-2 12/26(月)(午後) JEES 全国初等教育研究会 磯崎 ひろみ 氏 他 ICT活用教育研究委員	小・中学校教員 15人	○講義・演習 ICT活用教育初級講座④-2 「つかってみよう」 「実物投影機・電子黒板機能付きプロジェク タにふれてみよう！」
	⑤-1 1/10(火) 東小学校 教諭 下山 陽世 氏 他 ICT活用教育研究委員	小・中学校教員 15人	○講義・演習 特別支援学級及び通級指導 教室におけるICT活用講座⑤-1 「校務に役立つICT活用について紹介しま す！」 ・「特別支援学級における特別の教育課程 の届出書」作成ソフトの使い方について



研 修 会 名	開催日・場所・講師等	受講者数	実施内容
	⑤-2 1/10(火) ソフトアカデミーあおもり 細川 弘樹 氏 工藤 蓮 氏 岩木小学校 教諭 西澤 東 氏 大成小学校 教諭 花岡 孝将 氏 教育センター 指導主事 工藤 貴士 教育センター 指導主事 宮本 隆嘉 他 ICT活用教育研究委員	小・中学校教員 13 人	○講義・演習 特別支援学級及び通級指導教室におけるICT活用講座⑤-2  「特別支援における効果的なICT活用について紹介します！」 ・「教育環境の充実に向けた日常的なICTの活用について」 ・「iPad mini の基本操作について」 ・「特別支援教育におけるICT活用について」 ・「iPadの効果的な活用方法-音声、写真、動画の活用を中心に-」
⑤ICT活用事例発表会 (担当:宮本、村元)	1/24(火) 南中学校 教諭 八代 昌樹 氏 時敏小学校 教諭 山本 亘 氏 大成小学校 教諭 古川 英幸 氏 第三中学校 教諭 戸澤 康之 氏 NTT東日本 櫻井 優真 氏	小・中学校教員 12 人	【事例発表】 ○ICT活用教育推進に向けた取組 ・「授業における弘前式ICTの活用」 ○弘前市ICT活用教育研究委員による発表 ・「弘前式ICT2点セットのやさしい導入事例」 ・「テレビ会議システムの活用について」 ・「デジタル採点システムの紹介」 ○ICT活用事例及び先進事例の紹介

特 別 研 修			
研 修 会 名	開催日・場所・講師等	受講者数	実施内容
①学校運営研修会 (担当:葛原、三ッ橋 学校づくり推進課)	5/24(火) 総合学習センター 多目的ホール 青森中央学院大学 経営法学部経営法学科 教授 高橋 興 氏	小・中学校教員 66 人、PTA・学校関係者 21 人、一般参加者4人 計 91 人	講演「地域とともにある学校づくりの必要性和課題」 ・「連携・協働」を強く求める教育の大きな流れ～教育改革の概要～ ・地域とともにある学校づくりが求められる理由 ・「連携・協働」を実現するための主要な課題 ・今後の取組について
②教育講演会 (担当:工藤貴、石田)	8/16(火) 総合学習センター 多目的ホール 筑波大学附属 久里浜特別支援学校 校長 下山 直人 氏	小・中学校教員 心の教室相談員、関係機関、一般市民 90 人	演題「インクルーシブ教育システムの構築とその先に在るもの」 ・インクルーシブ教育システム構築の取組 ・インクルーシブ教育システムの目指すもの ・これからのインクルーシブ教育システムに求められるもの ・システム構築とその先に在るもの
③性教育研修講座 (担当:後藤)	11/21(月) 総合学習センター 多目的ホール 宝塚大学 看護学部 教授 日高 庸晴 氏	小・中学校教員 教育関係者等 79 人	講演 「多様な個性が生かされる性教育」 ・性的マイノリティ(LGBT)とは ・国内外の状況 ・健康に関する問題 ・安心して過ごせる環境
平成28・29年度健康教育指導者養成講座①②③④ (担当:三ッ橋)	①8/9(火) 総合学習センター 大会議室 (講義) 弘前大学大学院医学研究科 准教授 高橋 一平 氏 ②8/9(火) (実践発表) ・東目屋小学校 養護教諭 大場 綾夏 氏 ・第三大成小学校 教諭 山田 佳世子 氏 ・第一中学校 養護教諭 新谷 ますみ 氏	小・中学校教員 (推薦) 42 人	①講義「青森県の現状と健康教育の授業について」  ②健康教育の実践発表

研 修 会 名	開催日・場所・講師等	受講者数	実施内容
	③9/28(水) 津軽中学校 (見学・体験) ○第1部:喫煙に関する講話 弘前大学大学院医学研究科 准教授 高橋 一平 氏 ○第2部:“受動喫煙防止ソング”によるダンス 合同会社 Studio FUNKY STADIUM 代表社員 岩渕 伸雄 氏 ほか	小・中学校教員 (推薦) 39 人	○地域学校保健委員会「ユニットいわき健康づくり会議」 見学及び体験 ・第1部:喫煙に関する講話 ・第2部:“受動喫煙防止ソング”によるダンス
	④1/10(火) 総合学習センター 大会議室 (講義) 学務健康課 指導主事 三ツ橋 一弘 「弘前式健康教育コアカリキュラムについて」 (情報交換) (演習) 「弘前式健康教育コアカリキュラム作成演習」 「プレゼンタイム」	小・中学校教員 (推薦) 48 人	○弘前式健康教育コアカリキュラムについて ・目的・内容(カリキュラム、授業) ・スケジュール・学校保健計画の見直し ○「運動」に関する各校の取組情報交換等 ・情報交換及び演習サンプル校決定 ○演習 弘前式健康教育コアカリキュラム作成演習 ○プレゼンタイム
研修会名・対象	開催日・講師・内容等		
⑥相談支援長期講座①② ③④⑤⑥⑦⑧⑨⑩ 〈担当:小笠原〉  5月～1月 総合学習センター セミナー室他  小・中学校 教員(推薦) 小学校2人 中学校2人	<b>【講座内容】</b> 相談支援及び生徒指導に関する専門的知識や技能を高め、学校教育の推進において学校の中核となる人材育成を目指した内容		
	①5/17(火)〈講義〉 総合学習センター セミナー室 教育センター 指導主事 小笠原 恭史 「講座の概要と相談支援の進め方」		
	②6/21(火)〈講義・協議〉 総合学習センター セミナー室 教育センター 指導主事 小笠原 恭史 「集団への不適応について～不登校と問題行動」 ・不登校と問題行動を、ともに集団への不適応として捉えることについての講義 ・未然防止や早期解決の方法についての協議		
	③7/29(金)〈講義・演習〉 総合学習センター セミナー室 教育センター 指導主事 小笠原 恭史 「面接技法と子どもとの関わり」 ・面接技法の中に子どもたちとの関わりにおける大切なことに関する講義 ・例示した場面における働き掛け方についての演習		
	④7/29(金)〈講義・演習〉 総合学習センター セミナー室 教育センター 指導主事 小笠原 恭史 「面接技法と保護者との関わり」 ・面接技法の中に保護者との関わりにおける大切なことに関する講義 ・例示した場面における働き掛け方についての演習		
	⑤8/4(木)〈講義〉 総合学習センター 大会議室 弘前第一養護学校 教諭 小沼 順子 氏 「特別支援学校の教育について」 弘前大学教育学部附属特別支援学校 教諭 奈良岡 恵美子 氏 「特別支援学校の教育について」 弘前大学教育学部 教授 松本 敏治 氏 「発達障害の理解と支援について」 ・特別支援教育総合研修会兼特別支援教育コーディネーター養成研修会に参加		

研修会名・対象	開催日・講師・内容等
	⑥8/18(木)〈事例発表〉 総合学習センター セミナー室 「問題行動について」 助言者 弘前市学びの協力員 高橋 行吉 氏 ・受講者から不登校に関する事例発表、意見交換後、学びの協力員による助言
	⑦8/18(木)〈事例発表〉 総合学習センター セミナー室 「不登校について」 助言者 弘前市学びの協力員 土岐 智 氏 ・受講者から不登校に関する事例発表、意見交換後、学びの協力員による助言
	⑧10/20(木)〈講義・協議〉 総合学習センター 2・3研修室 教育センター 指導主事 小笠原 恭史 「道徳の時間と学級活動の狭間で高まる道徳性」 ・学級経営講座を受講
	⑨1/11(水)〈講義・実習〉 総合学習センター フレンドシップルーム 教育センター 指導主事 小笠原 恭史 「不登校の子どもたちとの関わり」
	⑩1/11(水)〈レポート発表〉 総合学習センター フレンドシップルーム 教育センター 所長 石川 みどり ・1年間の講座に基づいたレポート発表
⑦インクルーシブ教育長期 講座①②③④⑤⑥⑦ 〈担当:石田〉  6月～2月 総合学習センター他  小・中学校 教員(推薦) 小学校2人 中学校2人	【講座内容】 障がいのある子どもとない子どもが共に学ぶ教育システムの構築について専門的な知識を身に付けることにより、弘前市のインクルーシブ教育システム構築を推進する人材育成を目指した内容  ①7/26(火) <講義> 教育センター 指導主事 石田 睦子 「障がいとは」 弘前市学びの協力員 増田 恭子 氏 「特別な支援を必要とする児童生徒の支援について」 弘前学院大学 講師 佐藤 眞一 氏 「特別支援教育に関わる関係法令及び学習指導要領について」 弘前市学びの協力員 西沢 勝則 氏 「特別支援学校の教育課程について」  ②8/10(水) <講義> 弘前市学びの協力員 高橋 行吉 氏 「子どもの行動の観察と分析」 教育センター 指導主事 小笠原 恭史 「相談支援チームの活動について」(フレンドシップルーム・中学校通級指導教室との関わりを含めて) 就学支援室 教育相談員 福井 幸子 「知能検査 (WISC ウェクスラー型知能検査の内容演習)」 就学支援室 教育相談員 大滝 次雄・福井 幸子 「就学指導について」  ③9/26(月) <通級指導教室見学> 大成小学校  ④10/13(木) <課題テーマ発表> 助言 教育センター 指導主事 小笠原 恭史  ⑤ <授業実習> ・授業のユニバーサルデザイン化の視点を取り入れた授業実習(各在籍校にて)  ⑥1/6(金) <講義> 元弘前市学びの協力員 吉崎 昭夫 氏 「聴覚障害、視覚障害のある子どもの教育」 教育委員会教育長 佐々木 健 「教育長講話」 弘前市学びの協力員 土岐 智 氏 「特別支援教育コーディネーターに求められるもの」 教育センター 指導主事 石田 睦子 「授業のユニバーサルデザイン」  ⑦2/23(木) <研修のまとめ> 『弘前市インクルーシブ教育のこれから』(研修会) ・長期講座受講者からの発表 ・教育センター 指導主事 小笠原 恭史 「合理的配慮普及推進セミナー(文部科学省主催)に出席して」 ・グループディスカッション 講評 弘前市学びの協力員 土岐 智 氏

## 7. 学校指導課・教育センター関連 刊行物等一覧(平成28年4月～平成29年3月)

### ○研修集録

名 称	発行時期	担当課
平成28年度 研修集録	平成29年3月	学校指導課

### ○報告書・資料

名 称	発行時期	担当課
小学校3・4年社会科副読本「わたしたちの弘前」平成28年度	平成28年4月	教育センター
中学生国際交流学習事業 in Singapore 報告書	平成28年11月	学校指導課
平成28年度 弘前市特別支援学級等経営要覧	平成28年7月	教育センター
フレンドシップルーム「響心」	平成28年4月	教育センター
こども悩み相談リーフレット・カード・ポスター	平成28年4月	教育センター
幼保小接続プログラムリーフレット	平成28年4月	教育センター
平成28年度 弘前市教育委員会教職員研修一覧	平成28年4月	教育センター
平成28年度 学校保健・体育資料	平成29年3月	学校指導課
帰国・外国人児童生徒の受入れにあたり～受入れと指導のQ&A～	平成29年3月	教育センター

### ○DVD

名 称	発行時期	担当課
平成28年度 弘前子ども議会記録集 (DVD)	平成29年3月	教育センター

### ○HICS教育情報データベース

名 称	掲載時期等	担当課
平成28年度 学校運営要項	平成28年5月	学校指導課
平成28年度 学習指導の手引き	平成29年3月	教育センター
理科資料「平成28年度 理科研修講座1～5」	随時	教育センター
ICT活用教育情報「VISION」	随時	教育センター
図工・美術資料「いろ・あい」	随時	教育センター
インクルーシブ教育推進資料「インクルだより」	随時	教育センター
小・中学校性教育の手引 第35集「おとなへのステップ」	平成29年3月	教育センター
教育ノート276・277・278号	年3回	学校指導課
学校危機管理の手引 改訂版 子どもの安全確保のために	平成28年4月	学校指導課
子どもの笑顔を広げる弘前市民条例～いじめや虐待のないまちづくりを目指して～行動計画 平成28年4月改訂版	平成28年4月	学校指導課

## 8. フレンドシップルーム (平成28年度)

### (1) 趣旨

弘前市内の小・中学校に在籍し、集団生活に困難を感じている、又は不登校傾向にある児童生徒について、集団生活への復帰に向けた支援を行う。

### (2) 活動内容

教科の学習や創作活動、軽スポーツ、体験活動などを通じて支援を行っている。

## (3) 通室状況

年度	小学校 (学年)							中学校 (学年)				合計			延べ 通室数
	1	2	3	4	5	6	計	1	2	3	計	男	女	計	
24	0	0	1	1	0	0	2	3	5	15	23	11	14	25	2,088
25	0	0	0	1	4	2	7	5	10	11	26	12	21	33	2,251
26	0	0	1	0	0	7	8	5	9	8	22	14	16	30	2,480
27	0	0	0	3	4	2	9	7	12	16	35	17	27	44	3,071
28	0	0	0	1	4	4	9	8	10	14	32	22	19	41	3,084

- ・市立小・中学校の全不登校児童生徒の約25%が通室している。
- ・学校への復帰は、部分登校も含めて全体の約63%となっている。
- ・中学校3年生の進路状況については、全員が進学している。進学を機に集団生活への復帰に至ったケースを含めると、全体として約68%が再登校につながっている。

## 9. こども悩み相談電話 (平成28年度)

## (1) 趣旨

子どもたちからのいじめや不登校、学習や人間関係の悩みなどについての相談電話を設置することで、早期解決に努めながら、子どもたちの心の安定を図る。

## (2) 受付日時・方法

- ・平日8時30分～17時00分
- ・土曜～日曜、祝祭日及び早朝・夜間の時間帯は留守番電話・FAXで受付。

## (3) 相談回数及び相談内容

内容	4	5	6	7	8	9	10	11	12	1	2	3	計	備考
不登校	0	0	1	0	0	0	0	0	0	0	0	1	2	
いじめ	1	0	0	0	0	0	0	0	0	0	0	0	1	
問題行動	0	0	0	0	0	0	0	0	0	0	0	0	0	
学校への不満	0	0	1	0	0	0	0	0	0	0	0	0	1	
しつけ・子育て	0	0	0	0	0	0	1	0	0	0	0	0	1	
友達とのトラブル	0	0	0	1	0	1	0	0	0	0	1	0	3	
家族に関すること	0	0	0	0	0	0	0	0	0	0	0	0	0	
性に関すること	0	0	0	0	0	0	3	1	0	0	0	0	4	
その他	0	0	1	1	0	0	1	0	0	1	0	0	4	
合 計	1	0	3	2	0	1	5	1	0	1	1	1	16	

- ・16回中、中学生が2回、高校生が1回、保護者3回、祖父母が1回、不明9回となっている。
- ・教育センターの相談窓口（面接相談・電話相談）に寄せられる相談が増え、こども悩み相談電話への相談件数は減少してきている。しかし、件数の多少ではなく、いつでも電話が掛けられる（相談できるところがある）ということを大切に継続していきたい。

## 10. 心の教室相談員活動状況（平成28年度）

### （1）趣旨

生徒が悩み等を気軽に話せ、ストレスを和らげることのできる第三者的な存在となり得る人を「心の教室相談員」として各中学校及び必要が認められる小学校に配置し、教育相談体制の充実を図る。

また、いじめ防止対策推進法に基づき、各小・中学校に配置される「いじめ防止等の対策のための組織」の取組を支援する。

### （2）相談状況

#### ①月別相談延べ人数

月	4月	5月	6月	7月	8月	9月	10月	11月	12月	1月	2月	3月
人数	415	670	630	540	114	605	489	634	458	276	511	333

#### ②相談内容の内訳（年間）

相談内容	回 数
友だちに関すること	768
勉強に関すること	474
部活動に関すること	205
家族に関すること	238
先生に関すること	144
その他	4,304
合 計	6,133

※その他のうち主なもの

- ・進路に関すること、自分自身に関すること  
(健康上の悩み、趣味についてなど)
- ・別室登校生徒や保護者との面談
- ・クラスに関すること
- ・生活全般に関すること

## 11. スクールカウンセラーの派遣について（平成28年度）

### （1）趣旨

青森県教育委員会が、小・中学校における教育相談体制の充実や教員の資質向上を図るため、臨床心理に関して高度で専門的な知識及び経験を有する者等をスクールカウンセラーとして派遣し、児童生徒の問題行動やいじめ、不登校などの諸問題を未然に防止又は解決するための支援並びに教育相談について、教員及び学校に対し、適切な指導及び援助を行う。

### （2）スクールカウンセラーの活動回数等

派遣A：週当たりおよそ1回（1回4時間）

派遣B：月当たりおよそ2回（1回3時間）

派遣C：月当たりおよそ1回（1回3時間）

### （3）スクールカウンセラーの配置及び派遣校

派遣A中学校	派遣B小・中学校		派遣C小・中学校	
第一中学校	新和中学校	福村小学校	東目屋中学校	松原小学校
第二中学校	船沢中学校	豊田小学校	相馬中学校	岩木小学校
第三中学校	第五中学校	堀越小学校		
第四中学校	南中学校	文京小学校		
津軽中学校	東中学校	小沢小学校		
		時敏小学校		

※スクールカウンセラーが派遣されていない小学校においても、児童に対して緊急にカウンセリングが必要な事案が生じた場合は、申請に基づき、スクールカウンセラーを当該小学校へ派遣している。

## 12. 弘前市教育支援委員会会議審議件数（平成28年度）

(1) 校種別

( ) はうち重複障害

障害種 \ 校種	就学児	小学校	中学校	計
知的障害	13 (発8 視1)	17 (発5 発言1 発病1)	3	33 (発13 発言1 発病1 視1)
発達障害	24 (言1)	43 (知3 言2)	7 (知1)	74 (知4 言3)
言語障害	2 (発1)	7	0	9 (発1)
聴覚障害	1	1	0	2
病虚弱	3 (知聴1)	10	2	15 (知聴1)
視覚障害	0	0	0	0
肢体不自由	1 (知1)	3	0	4 (知1)
情緒障害	0	2 (知1)	0	2 (知1)
その他※	0	0	1	1
計	44	83	13	140

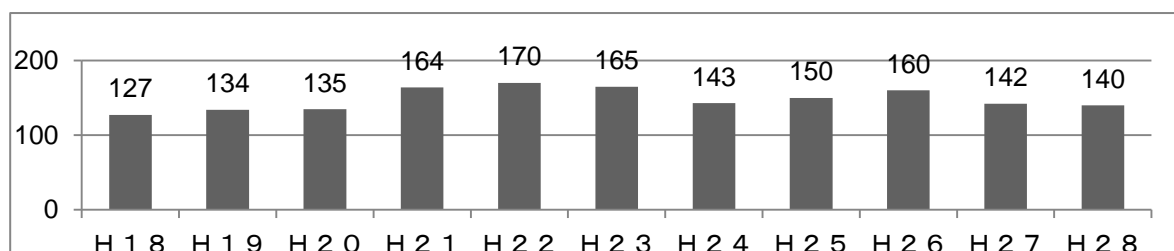
※「その他」……平均の知能水準1

(2) 会議別

( ) はうち重複障害

障害種 \ 回	1	2	3	4	5	6	7	8	9	10	その他	計
知的障害	2	0	4 (発1 発言1)	5 (発3)	2 (発1)	3	5 (発3 視1)	2 (発1)	3 (発1)	4 (発2)	3 (発1 発病1)	33 (発13 発言1 発病1 視1)
発達障害	8	6 (言1)	7	4	8 (知1)	4 (言1)	4 (知1)	6 (知1)	12	11 (知1)	4 (言1)	74 (知4 言3)
言語障害	0	0	2	0	3	0	1	0	0	3 (発1)	0	9 (発1)
聴覚障害	0	0	0	0	0	0	1	1	0	0	0	2
病虚弱	2	0	3 (知聴1)	1	2	1	1	2	1	1	1	15 (知聴1)
視覚障害	0	0	0	0	0	0	0	0	0	0	0	0
肢体不自由	1	0	1	1 (知1)	1	0	0	0	0	0	0	4 (知1)
情緒障害	0	0	0	0	0	0	0	0	1 (知1)	0	1	2 (知1)
その他	0	0	0	0	0	0	0	0	1	0	0	1
計	13	6	17	11	16	8	12	11	18	19	9	140

(3) 審議件数の推移 (H18～H28)



### 13. 幼児ことばの教室

#### (1) 趣旨

弘前市内在住のことばやその他の発達について支援を必要とする幼児・保護者のための教室である。

#### (2) 主な活動

ア 教育相談・・・・・・幼児の様子を見て保護者に子どもの特性を伝え、支援や通級に対しての理解を深めたり、適切な支援場所を紹介したりする。

イ 個別指導・・・・・・個々の幼児に合った教材を使い、ことばの発達や生活習慣等の確立を支援する。

ウ グループ指導・・・・数名の幼児と一緒に活動する事で、ことばの発達や人との関わりを促す。

#### (3) 年度別利用者数

区 分	H 2 4	H 2 5	H 2 6	H 2 7	H 2 8
教育相談件数 (件)	67	113	129	143	125
利用幼児数 (人)	87	124	154	165	171

#### (4) 年度別指導者数

区 分	H 2 4	H 2 5	H 2 6	H 2 7	H 2 8
個別指導延人数 (人)	1,361	1,520	1,712	1,919	1,868
グ ル ー プ 回数 (回)	26	28	26	55	62
指導 延人数 (人)	175	184	208	255	334

#### (5) その他

区 分	H 2 7	H 2 8
スポーツ・チャンバラ 回数 (回)	20	19
延人数 (人)	90	63
幼稚園・保育所訪問 (件)	143	107



#### 14. 特色ある学校一覧(※学級数は、平成 29 年度の学級数)

(1) 文部科学省指定校 なし

(2) 国立教育政策研究所指定校

【魅力ある学校づくり調査研究事業】

学 校 名	学級数	趣 旨	年 度
弘前市立第二中学校	15	不登校の未然防止を推進するため、国立教育政策研究所、青森県教育委員会と連携して不登校を出さない学校（集団）づくりについて調査研究事業を実施し、その成果を市内小・中学校において実践に役立てるとともに、全国の学校や教育委員会等に周知を行う。	28～29

(3) 青森県教育委員会指定校

【主体的に学ぶ力を育む学力向上推進事業「学力向上実践事業」】

学 校 名	学級数	趣 旨	年 度
弘前市立致遠小学校	17	児童生徒が身に付けた基礎的・基本的内容や技能を生かし、さらに学ぶ意欲、思考力・判断力・表現力を高め、自ら課題を発見しその解決に向けて主体的に探究する力等の向上を目指す。そのために、各教科と総合的な学習の時間の授業改善を図るとともに、教師の指導力の一層の向上を図るため、実践研究を行う。	27～28

【郷土を愛する心を育てる学校教育支援事業】

学 校 名	学級数	趣 旨	年 度
弘前市立船沢小学校	8	郷土を改めて見直し、文化財や人との関わりのある体験型の学習を通して、郷土への貢献意欲や愛着を高め、自分の夢や希望に向けて積極的に行動しようとする態度と社会的・職業的自立に向けて基盤となる能力の育成を図る。	28～29
弘前市立船沢中学校	3		

【LD、ADHDの児童生徒を対象とした通級による指導の在り方に関する研究事業】

学 校 名	学級数	研 究 主 題	年 度
弘前市立大成小学校	15	LD、ADHDの児童生徒を対象とした通級による指導の在り方	28
弘前市立東中学校	14	LD、ADHDの児童生徒を対象とした通級による指導の在り方	

(4) 弘前大学教育学部との連携推進事業

【教員をめざす学生による教育活動支援に関する協定（学校サポーター）】

趣 旨		小・中学校に「弘前大学学校サポーター」として教員を目指す学生を派遣することを通じて、学校教育の充実に資すること、将来の教員としての資質向上を図ることを目的とする			年 度
					28
学校名	学級数	学校名	学級数	学校名	学級数
弘前市立自得小学校	8	弘前市立三和小学校	5	弘前市立豊田小学校	16
弘前市立堀越小学校	19	弘前市立文京小学校	15	弘前市立千年小学校	13
弘前市立大和沢小学校	5	弘前市立小沢小学校	14	弘前市立時敏小学校	15
弘前市立城西小学校	10	弘前市立第三大成小学校	12	弘前市立朝陽小学校	9
弘前市立西小学校	8	弘前市立松原小学校	10	弘前市立東小学校	15
弘前市立北小学校	13	弘前市立大成小学校	15	弘前市立第二中学校	15
弘前市立第三中学校	17	弘前市立第四中学校	15	弘前市立第五中学校	15
弘前市立南中学校	11	弘前市立東中学校	14		

## (5) 市教育委員会指定校

## 【学習指導・教育一般・道德教育】

学校名	学級数	研 究 主 題	年 度
弘前市立大和沢小学校	5	「伝え合う力を育てる言語活動」 ～生きてはたらくことばの力と学習リーダーを育成する授業の創造～	27～28
弘前市立城西小学校	10	「自ら学び、進んで思いや考えを伝えようとする子どもの育成」 ～国語科における交流の工夫を通して～	27～28
弘前市立朝陽小学校	9	「考え、表現し、学び合う子どもの育成」 ～わかる、できる、楽しい授業づくりを目指して～	27～28
弘前市立石川中学校	4	「意欲的に学び、表現する生徒の育成を図るとともに小中連携を意識した系統的な学習指導法の工夫」	27～28
弘前市立北辰中学校	6	「確かな学力の育成を図り、一人一人の「わかる」「できる」を支援する指導法の工夫」 ～「やる気」を共有する協同的な学びの工夫を通して～	27～28
弘前市立裾野中学校	5	「認め合い、学び合う学習集団の育成」 ～成就感や学ぶ楽しさを味わえる授業づくりを通して～	27～28
弘前市立相馬中学校	3	「自ら進んで健康課題を発見し、実践できる生徒の育成」 ～望ましい食生活の定着を目指した歯・口の健康づくり～	27～28
弘前市立三省小学校	5	「高まり、深まりが実感できる授業をめざして」 ～算数的活動の工夫を通して～	28～29
弘前市立堀越小学校	19	「児童の『自己肯定感を上げる』キャリア教育の実践」	28～29
弘前市立青柳小学校	5	「『青柳』のよさに気づき、受け継ぐ子の育成」 ～青柳地区の自然・文化・産業の教材化とその活用を通して～	28～29
弘前市立船沢中学校	3	「『個を育てる集団、集団で生きる個』を大切にした活力ある学校づくり」	28～29
弘前市立桔梗野小学校	14	みとめ（深め）あい みがきあう 道德教科の授業づくり ～柔軟でバランスのとれた指導をめざして～	29～30
弘前市立福村小学校	17	「地域と学校をつなぐ子ども、体験活動を通じて学びをつむぐ子ども、未来の自分をつくる子ども」をめざして ～生活科・総合的な学習の時間における子どものつばやき、語りをつなぐ活動を通じて～	29～30

## 【保健教育・安全教育研究委託】

学校名	学級数	研 究 主 題	年 度
弘前市立第四中学校	15	「生涯にわたる口と歯の健康づくりを目指して」 ～ハイリスクアプローチとポピュレーションアプローチの視点から～	27～28
弘前市立千年小学校	13	「主体的に歯・口の健康づくりに取り組む子どもの育成」	28～29

弘前市立岩木小学校	20	弘前式健康教育コアカリキュラムに関する実践研究	28～29
弘前市立東目屋中学校	5	「自らの健康課題に気づき、自律的に課題解決し健康な心身をつくる生徒の育成」 ～生涯にわたる歯・口の健康づくりを通して～	29～30
弘前市立裾野中学校	5	「健康で生きるための生活習慣の定着を目指して」	29～30
弘前市立文京小学校	15	「交通安全意識の向上を図り、自他供に大切な命を守る子どもの育成」 ～地域や家庭とともに子どもを育てる取組を通じて～	29

【学校・家庭・地域社会の連携】

学校名	学級数	研 究 主 題	年 度
弘前市立東小学校	15	「子どもの安全意識を高め、自他の命を大切にしようとする態度を育む」 ～地域・関係機関との連携・協働による取組～	28

## 15. 外国語指導助手(ALT)及び外国語活動支援員活用状況（平成28年度）

### （1）趣 旨

平成26年度、次期学習指導要領における英語教育改革を研究するため、英語教育調査研究委員会を立ち上げた。平成27年度からは同委員会と外国語指導助手（ALT）活用事業を統合し、「英語教育推進事業」とし、全ての英語教育関係事業を関係付けて推進することとした。

平成32年度の小学校学習指導要領改訂に伴い、外国語活動の3・4年生実施、5・6年生外国語活動の教科化・時数増が実施される。また、翌年の中学校学習指導要領改訂では「中学校英語を英語で行うことを基本とする」という授業改革が実施となる。このことから小学校及び中学校におけるALTの必要性は更に増していくことになる。

### （2）平成28年度の活動状況

（単位：回）

区 分	学 校 訪 問			そ の 他		人 数
	小学校	中学校	計	フレンドシップルーム	講座・研修等	
ALT	946	942	1,888	0	2	※11人
支援員	364	0	364	0	1	4人

※平成28年8月にALT1名が増員した人数

### （3）平成29年度の活動予定

ALT11人→14人（8月から）

- ・中学校区配置ALT 6人・・・第一・第二・第五・東・南・津軽（中学校区内小学校も訪問）
- ・中学校専属ALT 2人・・・第三・第四中学校に常駐
- ・先行研究小学校ALT 1人・・・船沢小（小学校ALT活用研究）
- ・小学校ローテーション訪問ALT 2人・・・大成・第三大成・文京、桔梗野・青柳・朝陽・小沢
- ・小規模特認校ALT 1人・・・常盤野小中学校に常駐
- ・小規模小学校専門ALT 1人・・・学校指導課から各校（9校）に訪問
- ・小規模中学校専門ALT・・・学校指導課から各校（8校）に訪問

※ベース校配置を行っているため、訪問回数は非掲載。

外国語活動支援員4人

- ・訪問回数予定・・・439回（25校に訪問 1校当たり約17回）

### （4）現 状

共通指導案使用による授業のフォーマット化推進とALT・支援員の授業への主体的な関与を通して、市立小学校における外国語活動の均質化を図り、指導に不安を感じている小学校教員の支援を行った。学級担任は授業における生徒指導面を担当し、ALT・支援員は主に英語を使って授業進行を担当するといった役割分担が定着しつつある。

青森県教育委員会では、文部科学省の指導の下、「英語教育改善プラン」において数値目標<sup>1</sup>を掲げるとした。弘前市でも青森県教育委員会と連携を取りつつ、数値目標の達成を目指すこととしているが、現時点で最も重視している指標が「生徒の授業における英語による言語活動時間の割合（％）」である。弘前市では平成29年度までに、「同指標50％達成教員の割合を50％とする」としているが、平成27年度は達成教員の割合が35％に過ぎなかった。平成28年度は60％に上昇し、指標を達成している。また、授業の半分以上を英語で行っている教員の割合も上昇している。（平成27年：35％→平成28年：47％）

<sup>1</sup> ①求められる英語力を有する英語担当教員の割合（％）②求められる英語力を有する生徒の割合（％）③学習到達度目標の整備状況 設定（％）公表（％）達成状態の把握（％）④生徒の授業における英語による言語活動時間の割合（％）⑤パフォーマンステスト実施（回）⑥英語担当教員の授業における英語使用状況（％）⑦英語担当教員に対する研修実施回数（回）

## 16. 就学・就園援助事業

### (1) 就学援助事業

(単位：人、円)

区分		平成28年度		平成29年度 (当初予算)	
		援助人員	援助額	援助人員	援助額
学用品費等	小学校	1,160	39,711,383	1,119	38,940,000
	中学校	831	54,270,615	809	55,230,000
	計	1,991	93,981,998	1,928	94,170,000
給食費	小学校	1,116	48,578,666	1,079	47,853,310
	中学校	780	37,676,466	749	39,849,040
	計	1,896	86,255,132	1,828	87,702,350
医療費	小学校	94	759,047	128	1,014,000
	中学校	36	430,606	62	496,000
	計	130	1,189,653	190	1,510,000

※被災児童生徒分についても含む。

### (2) 就園奨励事業

(単位：園、人、円)

区 分	平成28年度			平成29年度 (当初予算)		
	園数	援助人員	援助額	園数	援助人員	援助額
私立幼稚園	3	309	42,700,700	3	378	49,633,000

### (3) 私立幼稚園教材費補助事業

(単位：園、人、円)

区 分	平成28年度			平成29年度 (当初予算)		
	園数	援助人員	援助額	園数	援助人員	援助額
私立幼稚園	3	332	2,030,000	3	390	2,175,000

### (4) 障がい児幼児教育事業費補助事業

区分	平成 28 年度		平成 29 年度 (当初予算)	
私立幼稚園	園数	援助額	園数	援助額
	3	624,000	4	832,000

# 17. 中学校卒業後の状況 学校基本調査（各年度5月1日現在）

※弘前大学附属中学校、弘前学院聖愛中学校は除く。

## （1）進路別卒業生

（単位：人）

卒 業 年 度			24年度	25年度	26年度	27年度	28年度
A 高等学校等 進学者	高等学校	全日制	1,462	1,416	1,367	1,355	1,354
		定時制	43	37	37	37	44
		通信制	11	12	12	11	13
	高等専門学校		9	6	3	7	2
	特別支援学校（高等部）		9	15	12	10	10
B 専 修 学 校（高等課程）			0	1	1	0	0
C 専修学校等 入学者	専修学校（一般課程）		0	0	0	0	0
	各種学校		0	0	0	0	0
D 公共職業能力開発施設等			1	1	0	2	0
E 就 職 者（A・B・C・Dを除く）			4	6	2	0	0
F 上 記 以 外 の 者			24	17	5	9	8
G 死 亡 ・ 不 詳 の 者			1	0	0	0	1
計（卒業者総数）			1,564	1,511	1,439	1,431	1,432
再 掲	Aのうち他県への進学		18	20	17	28	24
	A・B・C・D のうち就職者	Aのうち	1	3	3	0	1
		Bのうち	0	0	0	0	0
		Cのうち	0	0	0	0	0
		Dのうち	0	0	0	0	0

## （2）（1）のうち特別支援学級卒業生の進路状況（再掲）

（単位：人）

卒 業 年 度		24年度	25年度	26年度	27年度	28年度
A 進学者	高等学校・高等専門学校	6	5	8	5	9
	特別支援学校（高等部）	9	12	12	8	10
B 専修学校（高等課程）		0	0	0	0	0
C 専修学校（一般課程）・各種学校		0	0	0	0	0
D 公共職業能力開発施設等		0	0	0	0	0
E 就職者（A・B・C・Dを除く）		0	1	0	0	0
F+G 上記以外、死亡・不詳		4	2	0	0	0
計		19	20	20	13	19

## （3）（1）のうち高等学校等への入学志願者数（再掲）

（単位：人）

卒業年度		24年度	25年度	26年度	27年度	28年度
高等学校	全日制	1,468	1,419	1,369	1,359	1,355
	定時制	46	38	38	43	46
専門高等学校		9	4	3	6	2
特別支援学校（高等部）		9	14	12	9	10
計		1,532	1,475	1,422	1,417	1,413

## （4）就職先の産業別就職者数（再掲）

（単位：人）

区分	24年度	25年度	26年度	27年度	28年度
第一次産業	0	0	0	0	0
第二次産業	0	6	2	0	0
第三次産業	4	0	3	0	1
上記以外	1	0	0	0	0
計	5	6	5	0	1

# 18. 児童生徒の身長・体重・座高の平均値 ～学校保健統計調査より～

学校 種別	年 齢	区分 項目	男 子				女 子			
			全国	青森県	弘前市		全国	青森県	弘前市	
					27 年度	28 年度			27 年度	28 年度
小学 校	6	身長	116.5	117.2	117.4	117.4	115.5	117.0	116.7	116.7
		体重	21.3	22.0	21.9	21.7	20.8	21.7	21.6	21.5
	7	身長	122.4	123.5	123.4	123.4	121.5	122.8	123.1	122.6
		体重	24.0	24.9	24.6	24.6	23.4	24.5	24.3	24.1
	8	身長	128.0	128.9	129.3	129.2	127.3	128.6	129.0	129.0
		体重	27.0	28.6	28.3	28.1	26.4	27.6	27.4	27.7
	9	身長	133.6	134.6	134.6	134.7	133.4	134.8	134.7	135.2
		体重	30.4	31.9	31.5	31.8	29.7	31.4	30.4	31.1
	10	身長	138.9	139.7	140.3	140.1	140.1	142.0	142.1	141.6
		体重	34.0	35.3	35.4	35.4	33.9	35.6	35.1	34.8
中学 校	11	身長	145.1	146.8	146.6	146.8	146.7	148.6	148.9	148.6
		体重	38.4	40.5	39.5	39.8	38.8	41.2	40.5	40.4
	12	身長	152.6	154.3	154.1	154.5	151.8	152.8	152.8	153.4
		体重	43.9	46.4	45.9	45.6	43.6	45.0	44.7	45.1
	13	身長	159.8	161.6	161.5	161.7	154.9	155.6	155.6	155.7
		体重	48.8	51.5	51.4	51.0	47.3	48.7	48.8	48.2
	14	身長	165.1	166.4	166.9	166.5	156.5	156.6	157.0	157.0
		体重	53.9	56.5	55.7	56.5	49.9	51.5	50.6	51.3

※全国および青森県の平均値は平成27年度学校保健統計調査による。

# 19. 児童生徒の体力・運動能力の平均値

性別 種目・年齢		男 子					女 子				
		全 国 (H27)	青森県 (H27)	弘前市			全 国 (H27)	青森県 (H27)	弘前市		
				26年度	27年度	28年度			26年度	27年度	28年度
握力 (k g)	6	9.45	9.17	9.17	9.08	8.97	8.80	8.67	8.85	8.61	8.58
	7	11.04	10.93	10.71	10.74	10.88	10.41	10.27	10.24	10.29	10.19
	8	13.12	12.63	12.58	12.40	12.35	12.34	12.03	11.83	12.10	11.91
	9	14.94	14.53	14.05	14.11	14.49	14.23	13.94	13.62	13.41	14.06
	10	17.12	16.63	16.12	16.12	16.27	16.58	16.49	17.14	15.84	16.04
	11	20.26	19.72	20.07	19.18	19.29	19.73	19.56	19.31	19.20	18.85
	12	23.93	24.68	25.62	25.46	24.77	21.57	21.87	22.10	21.69	22.07
	13	29.66	30.29	31.14	31.37	31.15	24.00	23.99	24.17	24.10	24.31
	14	35.12	35.36	36.71	36.67	36.45	25.50	25.33	25.96	25.84	25.29
上体起こし (回)	6	12.05	11.60	11.30	12.26	11.68	12.09	11.11	11.61	11.77	10.96
	7	14.16	13.90	14.23	13.70	13.91	13.86	13.42	14.30	14.15	13.87
	8	16.59	16.01	16.70	16.38	16.50	15.74	15.50	16.26	16.62	16.38
	9	18.48	17.75	17.97	18.10	18.37	17.26	17.34	17.10	17.52	17.54
	10	20.64	19.92	20.11	19.89	20.12	19.24	18.93	19.31	18.55	19.12
	11	21.90	21.76	22.11	21.94	22.09	20.07	20.22	19.97	20.45	19.73
	12	24.39	23.64	23.62	24.23	23.88	21.21	20.63	19.46	20.54	20.35
	13	28.09	27.28	27.92	27.13	27.30	24.01	22.79	22.83	21.73	22.27
	14	30.26	29.55	30.07	30.27	29.34	25.22	23.92	22.86	24.02	23.18
長座体前屈 (c m)	6	26.29	24.66	24.53	24.79	23.77	28.98	27.42	27.10	27.86	26.00
	7	27.98	25.89	26.55	25.64	27.33	30.87	29.23	29.67	29.47	30.80
	8	29.45	28.24	28.42	29.94	27.67	32.46	31.48	31.48	33.32	31.43
	9	31.47	29.66	29.74	30.46	30.85	34.86	33.56	33.60	33.93	34.59
	10	33.48	31.45	31.20	30.91	31.02	38.39	35.84	34.44	35.56	35.32
	11	35.62	33.42	33.87	33.55	32.92	40.40	38.00	37.88	38.27	38.15
	12	39.47	39.45	39.93	40.47	39.68	43.14	42.78	42.78	43.74	42.59
	13	43.79	43.72	45.00	43.06	44.38	45.39	45.67	44.30	44.98	46.84
	14	46.60	47.04	48.97	50.87	48.34	47.96	47.29	47.27	48.01	47.35
反復横跳び (回)	6	27.86	27.88	27.87	28.96	27.58	26.82	27.26	28.50	27.82	27.47
	7	31.45	31.36	33.16	31.52	34.13	30.59	30.71	32.25	32.19	33.13
	8	35.99	35.18	36.95	36.09	36.61	34.05	34.33	35.71	35.33	36.45
	9	39.53	38.71	40.45	40.51	41.41	38.05	37.65	39.76	39.31	39.33
	10	43.82	42.10	44.26	43.74	44.51	41.76	40.86	42.69	42.14	42.07
	11	46.65	45.28	47.20	46.51	47.25	43.87	43.06	44.24	44.98	45.32
	12	49.80	48.39	48.58	49.02	49.22	45.71	44.75	44.04	44.75	45.47
	13	53.28	51.82	52.62	52.97	52.77	47.38	45.98	45.53	46.29	46.72
	14	56.01	54.31	54.85	55.98	55.77	48.82	46.60	45.52	46.82	47.35
20m シャトルラン (回)	6	18.73	19.08	20.16	19.29	18.63	16.40	16.94	18.63	17.41	17.22
	7	28.41	28.41	28.18	29.95	30.43	24.10	23.61	23.97	26.43	25.42
	8	39.10	36.89	35.26	37.85	38.70	29.97	30.09	28.10	31.14	31.95
	9	47.11	45.27	48.82	46.59	47.25	36.71	37.82	38.99	36.52	38.28
	10	56.48	53.65	56.92	57.07	55.11	44.45	44.98	47.49	46.83	45.01
	11	64.74	62.59	66.88	64.14	65.73	50.75	51.04	51.97	51.50	50.86
持久走(秒)	12	420.27	431.05	437.15	428.57	433.06	294.68	300.37	307.19	301.10	301.07
	13	381.74	403.86	412.90	403.61	411.17	285.66	299.63	302.12	297.89	307.58
	14	364.59	388.26	388.26	389.09	386.36	281.16	302.56	313.38	308.50	303.34



性別 種目・年齢		男 子					女 子				
		全 国 (H27)	青森県 (H27)	弘前市			全 国 (H27)	青森県 (H27)	弘前市		
				26年度	27年度	28年度			26年度	27年度	28年度
50m走 (秒)	6	11.41	11.72	11.92	11.50	11.61	11.71	11.90	11.90	11.61	11.81
	7	10.70	10.89	10.90	10.87	10.67	10.94	11.09	10.91	10.93	10.77
	8	10.04	10.39	10.27	10.38	10.23	10.33	10.58	10.40	10.47	10.33
	9	9.60	9.93	9.77	9.91	9.77	9.91	10.11	9.86	10.52	9.92
	10	9.29	9.57	9.50	9.45	9.43	9.50	9.69	9.93	9.59	9.61
	11	8.78	9.10	9.06	9.05	9.07	9.12	9.32	9.31	9.24	9.26
	12	8.50	8.59	8.50	8.53	8.51	9.02	9.11	9.05	9.01	8.98
	13	7.84	7.98	7.98	8.02	8.04	8.74	8.90	8.97	9.01	8.95
	14	7.47	7.57	7.59	7.55	7.61	8.62	8.80	8.96	8.86	8.90
立ち幅跳 び ( c m)	6	114.68	110.09	111.66	113.22	110.37	107.30	103.15	107.02	106.66	103.50
	7	124.33	121.80	125.88	124.51	123.95	117.12	114.35	120.50	118.90	115.85
	8	136.80	131.60	133.00	132.79	131.74	128.61	124.23	126.22	127.62	125.84
	9	144.50	140.24	144.10	142.17	142.53	136.72	133.50	137.89	132.80	138.43
	10	154.30	149.90	152.71	152.00	151.05	147.35	143.90	145.28	145.77	144.82
	11	166.34	160.37	163.89	162.02	165.14	156.89	150.93	152.73	153.15	153.43
	12	179.75	178.38	180.29	180.28	180.57	164.50	160.71	160.58	162.27	163.09
	13	196.97	195.68	197.78	199.64	198.64	171.29	165.44	165.76	166.52	166.24
	14	213.99	210.48	215.40	215.11	214.12	175.70	168.12	167.84	169.59	170.05
ソフトボ ール (m)	6	8.62	8.22	8.35	8.40	8.04	5.81	5.69	5.82	5.71	5.51
	7	12.01	11.55	11.77	11.73	11.84	7.57	7.52	7.78	7.56	7.66
	8	16.22	15.16	15.36	15.52	15.36	9.81	9.64	9.31	9.52	9.58
	9	20.18	19.17	19.68	19.19	18.75	11.95	11.82	11.44	11.37	11.57
	10	23.91	23.23	22.51	23.08	22.57	14.41	14.36	15.81	13.42	13.22
	11	27.41	26.91	27.25	26.48	26.87	16.50	16.27	16.78	15.25	15.14
ハンドボ ール (m)	12	18.49	17.30	17.47	17.80	16.48	12.04	11.32	10.65	11.03	10.38
	13	21.32	20.36	20.72	20.74	20.35	13.41	12.46	11.79	11.83	12.06
	14	24.20	23.04	23.65	23.37	23.21	14.50	13.50	13.03	12.68	12.81
体力合計 点 (点)	6	31.29	29.78	29.80	30.77	29.45	32.01	30.52	31.66	31.39	30.17
	7	37.69	36.48	37.49	36.61	38.28	38.90	37.56	38.82	39.81	39.56
	8	44.95	42.53	43.52	42.87	43.07	45.08	43.92	44.45	45.07	45.48
	9	50.31	47.98	49.23	48.28	49.56	51.05	49.94	50.80	49.56	51.33
	10	56.10	53.50	54.21	53.23	54.12	57.55	55.85	56.37	54.93	55.72
	11	61.82	59.33	60.62	59.06	60.13	62.52	60.52	60.24	59.18	60.74
	12	34.75	33.61	34.25	34.20	33.54	45.13	43.81	42.17	43.55	43.33
	13	43.39	42.27	43.03	42.53	42.14	50.83	48.32	46.56	46.62	47.51
	14	50.99	48.93	50.07	49.89	49.73	54.53	50.77	48.52	49.41	50.02

全国の数値：平成 27 年度文科省発表体力・運動能力調査報告書(取りまとめ文部科学省スポーツ青少年局)

県の数値：平成 27 年度体格、体力、ライフスタイル調査（県教育庁スポーツ健康課）

## 20. 疾病異常被患率（平成 28 年度）

○小学生その 1

区分			裸眼視力			眼の 疾病・異常	難聴	耳鼻いん頭			歯 ・ 口 腔						
			1.0 未満 0.7 以上	0.7 未満 0.3 以上	0.3 未満			耳 疾患	鼻・副 鼻腔疾 患	口腔咽 喉頭 疾病・異常	う歯		歯 列・咬 合	顎 関節	歯 垢の状 態	歯 肉の状 態	その 他の疾 病異常
											処置完 了者	未処置 歯の ある者					
6 歳	男	市	21.02	8.04	1.55	2.04	0.92	9.65	22.15	3.32	15.97	32.25	1.71	0.00	0.47	0.00	6.67
		全国	11.99	5.03	0.97	5.87	0.62	8.80	15.86	2.12	18.95	27.05	2.23	0.07	1.21	0.57	5.29
	女	市	22.35	7.34	1.47	3.82	1.63	6.86	15.05	3.18	18.15	32.34	1.49	0.00	0.33	0.00	8.25
		全国	13.45	5.72	0.94	5.32	0.67	8.79	10.26	1.62	17.70	25.94	2.84	0.07	1.38	0.62	5.77
7 歳	男	市	17.05	11.52	3.38	4.62	1.68	8.36	22.45	3.25	25.15	38.43	1.85	0.00	0.46	0.31	7.25
		全国	10.97	7.29	2.56	5.26	0.52	6.02	14.71	1.63	25.07	28.06	3.64	0.08	2.70	1.35	5.14
	女	市	19.97	14.12	3.08	3.59	0.64	9.05	15.67	0.97	23.13	35.02	1.47	0.00	0.81	0.00	8.14
		全国	12.75	8.63	2.77	4.62	0.64	6.05	8.87	1.46	24.36	26.49	4.49	0.11	2.22	1.17	5.13
8 歳	男	市	16.09	10.94	4.84	2.46	1.05	7.54	23.08	1.38	28.40	33.59	1.83	0.00	1.07	0.31	8.09
		全国	9.79	9.61	5.08	5.53	0.41	5.31	14.01	1.16	29.70	29.15	4.77	0.08	3.71	2.17	4.90
	女	市	14.14	17.30	6.99	1.98	1.30	7.10	13.86	1.49	32.18	31.85	2.64	0.00	0.50	0.17	7.76
		全国	12.35	12.26	5.81	5.03	0.59	5.05	8.59	1.00	29.01	27.07	5.05	0.12	3.01	1.71	5.42
9 歳	男	市	14.33	16.36	12.62	1.80		9.00	23.69	1.05	30.24	38.77	2.99	0.00	0.90	0.30	10.48
		全国	10.12	11.81	7.97	6.43		5.06	14.66	1.18	31.30	28.20	4.63	0.09	4.16	2.62	6.69
	女	市	14.92	16.77	15.08	3.68		6.22	12.59	0.89	31.46	34.86	2.07	0.15	0.30	0.00	10.34
		全国	11.80	15.00	10.50	5.49		4.81	8.99	0.96	30.29	25.50	4.72	0.11	3.07	2.09	7.83
10 歳	男	市	12.80	14.06	12.64	1.97	0.74	6.75	22.79	0.45	31.83	32.13	2.71	0.00	0.60	0.45	11.61
		全国	9.96	13.49	11.59	6.72	0.40	4.84	15.84	1.10	28.80	25.18	4.52	0.15	4.71	2.99	8.95
	女	市	11.64	19.46	20.57	2.38	0.73	5.75	15.34	0.74	30.21	26.34	2.98	0.00	0.45	0.15	12.65
		全国	11.22	17.27	15.94	5.51	0.53	4.31	9.45	0.91	27.14	21.09	5.39	0.16	3.22	2.21	8.51
11 歳	男	市	10.43	16.05	16.69	4.71		6.22	21.70	0.46	25.30	25.61	2.29	0.15	0.61	0.76	12.80
		全国	9.01	14.38	14.83	5.86		3.72	12.59	0.99	23.93	19.11	4.92	0.11	4.85	3.47	8.19
	女	市	12.62	17.35	22.71	2.76		5.01	14.73	0.29	25.51	24.93	2.62	0.44	0.73	0.58	11.22
		全国	10.39	17.89	20.51	4.92		3.02	8.37	0.66	23.00	17.42	5.12	0.18	3.08	2.27	6.86
合計	男	市	15.33	12.80	8.55	2.93	1.10	7.91	22.65	1.63	26.20	33.47	2.24	0.03	0.69	0.36	9.50
		全国	10.30	10.29	7.21	5.94	0.49	5.61	14.60	1.36	26.27	26.08	4.12	0.09	3.56	2.20	6.54
	女	市	15.90	15.42	11.79	3.03	1.06	6.61	14.53	1.22	26.88	30.77	2.23	0.10	0.52	0.16	9.82
		全国	11.98	12.82	9.48	5.15	0.61	5.32	9.08	1.10	25.23	23.87	4.60	0.13	2.67	1.68	6.59

※全国平均・・・平成 27 年度学校保健統計調査速報による

○小学生その2

区分			栄養状態	脊柱・胸郭・四肢	皮膚疾患		結核の精密検査の 対象者	結核	心臓の 疾病異常	心電図異常	蛋白 検出の者	尿糖 検出の者	その他の疾病異常			
					アトピー 性皮膚炎	その他の皮膚 疾患							ぜ ん 息	腎 臓 疾 患	言 語 障 害	その 他の 疾病・異常
6歳	男	市	2.66	0.47	1.73	2.68	0.00	0.00	0.79	1.38	0.62	0.31	1.56	0.16	0.16	0.62
		全国	0.73	0.34	3.84	0.80	0.35	0.05	0.80	2.76	0.34	0.03	4.86	0.20	0.80	3.30
	女	市	2.65	1.17	2.01	2.68	0.16	0.00	0.67	0.65	0.33	0.00	1.15	0.00	0.16	2.30
		全国	0.74	0.34	3.19	0.69	0.28	0.01	0.73	1.92	0.62	0.04	3.32	0.14	0.39	2.23
7歳	男	市	3.57	1.09	2.02	2.96	0.00	0.00	0.16		0.31	0.15	3.87	0.15	0.31	2.63
		全国	1.05	0.36	3.86	0.63	0.09	0.00	0.75		0.41	0.04	4.82	0.14	0.66	3.32
	女	市	3.44	0.82	1.32	2.80	0.00	0.00	0.16		0.80	0.16	0.81	0.16	0.16	1.79
		全国	0.85	0.41	3.30	0.60	0.12	0.00	0.75		0.68	0.06	3.27	0.16	0.39	2.40
8歳	男	市	6.89	1.23	2.76	3.69	0.00	0.00	0.31		0.45	0.30	1.52	0.30	0.76	2.74
		全国	1.68	0.42	3.80	0.57	0.09	0.00	0.64		0.38	0.05	4.72	0.19	0.53	3.40
	女	市	7.04	0.98	1.31	1.80	0.16	0.00	0.33		0.81	0.33	1.14	0.16	0.33	2.12
		全国	1.18	0.38	3.07	0.41	0.09	0.00	0.61		0.73	0.06	3.14	0.19	0.26	2.37
9歳	男	市	7.47	1.94	2.69	3.44	0.00	0.00	0.45		0.59	0.00	2.53	0.15	0.15	2.38
		全国	2.21	0.53	3.95	0.36	0.11	0.00	0.71		0.42	0.04	4.84	0.17	0.42	3.52
	女	市	5.89	0.88	1.62	2.06	0.15	0.00	0.15		1.46	0.29	1.03	0.44	0.00	2.35
		全国	1.44	0.53	3.20	0.41	0.07	0.00	0.70		0.96	0.07	2.88	0.18	0.23	2.34
10歳	男	市	9.77	3.75	2.71	1.80	0.00	0.00	0.60		0.30	0.00	2.43	0.00	0.15	2.58
		全国	2.38	0.84	3.87	0.41	0.08	0.00	0.69		0.63	0.08	4.75	0.18	0.34	3.48
	女	市	4.41	6.76	1.18	0.88	0.00	0.00	0.59		1.62	0.15	1.91	0.00	0.74	1.76
		全国	1.44	0.84	3.21	0.35	0.10	0.00	0.64		1.32	0.07	2.90	0.17	0.15	2.34
11歳	男	市	7.44	1.52	1.82	1.82	0.15	0.00	0.15		1.50	0.60	1.66	0.15	0.60	3.32
		全国	2.59	0.66	3.71	0.38	0.09	0.00	0.68		1.14	0.07	4.64	0.22	0.27	3.29
	女	市	4.92	1.01	1.30	1.30	0.00	0.00	0.43		1.59	0.14	1.16	0.58	0.00	3.03
		全国	1.42	0.85	3.14	0.33	0.09	0.00	0.68		2.01	0.10	3.01	0.26	0.13	2.52
合計	男	市	6.34	1.68	2.30	2.73	0.03	0.00	0.41	1.38	0.63	0.23	2.26	0.15	0.36	2.39
		全国	1.78	0.53	3.84	0.53	0.14	0.01	0.71	2.76	0.56	0.05	4.77	0.18	0.50	3.38
	女	市	4.75	1.99	1.45	1.89	0.08	0.00	0.39	0.65	1.12	0.18	1.21	0.23	0.23	2.24
		全国	1.18	0.56	3.18	0.46	0.13	0.00	0.68	1.92	1.06	0.07	3.08	0.19	0.26	2.37

※全国平均・・・平成27年度学校保健統計調査速報による

## ○中学生その1

区分			裸眼視力			眼 の 疾 病 ・ 異 常	難  聴	耳鼻いん頭			歯・口腔						
			1.0 未満 0.7 以上	0.7 未満 0.3 以上	0.3 未満			耳  疾  患	鼻 ・ 副 鼻 腔 疾 患	口 腔 咽 喉 頭 疾 病 ・ 異 常	う歯		歯 列 ・ 咬 合	顎  関  節	歯 垢 の 状 態	歯 肉 の 状 態	そ の 他 の 疾 病 異 常
											処 置 完 了 者	未 処 置 歯 の あ る 者					
12 歳	男	市	12.55	14.66	28.01	3.59	0.38	8.15	22.64	0.39	25.39	19.20	2.45	0.13	1.42	0.90	9.02
		全国	11.74	15.45	17.15	5.87	0.32	5.37	14.86	0.85	20.19	16.79	5.00	0.23	5.74	4.80	5.96
	女	市	9.20	13.43	37.96	3.05	0.28	6.53	18.19	0.42	23.16	23.30	1.94	0.28	0.00	0.42	7.21
		全国	10.86	18.25	25.41	4.81	0.32	4.11	10.08	0.58	21.99	16.71	5.27	0.31	3.57	3.19	4.58
13 歳	男	市	11.44	15.08	31.47	3.64		11.84	26.93	0.17	22.17	21.54	3.78	0.76	0.88	1.39	8.82
		全国	11.34	16.69	21.33	5.26		4.24	10.94	0.69	20.49	17.41	4.92	0.22	6.10	5.71	3.66
	女	市	10.42	15.38	37.66	1.51		6.14	18.81	0.00	27.85	24.66	1.98	0.91	0.46	0.46	5.63
		全国	12.22	18.59	29.33	4.08		2.57	7.48	0.43	23.50	17.88	5.03	0.34	3.98	3.80	2.99
14 歳	男	市	12.71	17.12	30.09	2.88	0.35	5.24	20.95	0.00	24.94	21.05	3.53	0.24	1.58	2.19	6.57
		全国	13.04	16.44	25.35	5.15	0.26	3.51	11.50	0.48	22.08	19.94	4.80	0.29	6.35	6.13	2.37
	女	市	8.24	17.34	38.01	2.45	0.26	1.58	18.95	0.00	28.16	26.71	3.03	1.58	0.39	0.26	3.95
		全国	10.76	17.16	34.22	3.96	0.33	1.97	8.64	0.42	26.13	19.84	4.93	0.49	4.08	3.98	2.03
合 計	男	市	12.23	15.63	29.87	3.36	0.37	8.37	23.41	0.21	24.16	20.61	3.26	0.38	1.30	1.51	8.11
		全国	12.03	16.19	21.22	5.42	0.29	4.36	12.42	0.67	20.93	18.06	4.90	0.25	6.07	5.55	3.98
	女	市	9.25	15.39	37.88	2.36	0.27	4.85	18.61	0.17	26.38	24.93	2.34	0.94	0.28	0.37	5.57
		全国	11.30	18.01	29.69	4.28	0.32	2.87	8.72	0.48	23.89	18.16	5.07	0.38	3.88	3.66	3.18

※全国平均・・・平成27年度学校保健統計調査速報による

検査項目			永久歯のう歯等数			
年齢	性別	区分	喪失歯数	う歯		
				計	処置歯数	未処置歯数
12歳	男	市	0.00	1.15	0.72	0.43
		全国	0.01	0.82	0.50	0.32
	女	市	0.02	1.40	0.75	0.65
		全国	0.02	0.96	0.60	0.36

○中学生その2

区分			栄 養 状 態	脊 柱 ・ 胸 郭 ・ 四 肢	皮膚疾患		結 核 の 精 密 検 査 の 対 象 者	結 核	心 臓 の 疾 病 異 常	心 電 図 異 常	蛋 白 検 出 の 者	尿 糖 検 出 の 者	その他の疾病異常			
					アトピー性皮膚炎	その他の皮膚疾患							ぜ ん 息	腎 臓 疾 患	言 語 障 害	その 他 の 疾 病 ・ 異 常
12 歳	男	市	0.89	5.36	2.17	1.40	0.00	0.00	0.13	2.68	1.92	0.28	0.38	0.13	0.13	0.51
		全国	1.25	0.72	3.18	0.28	0.11	0.00	0.88	3.56	2.54	0.13	4.03	0.19	0.11	3.09
	女	市	0.83	6.38	0.56	0.83	0.00	0.00	0.00	2.07	1.93	0.15	0.55	0.00	0.00	0.69
		全国	0.89	1.30	2.56	0.28	0.08	0.00	0.78	2.77	2.65	0.14	2.33	0.16	0.06	2.63
13 歳	男	市	2.63	4.00	1.38	1.51	0.00	0.00	0.13		2.48	0.41	0.24	0.12	0.00	0.24
		全国	0.96	0.72	2.98	0.20	0.06	0.00	0.87		3.45	0.12	3.63	0.21	0.09	3.00
	女	市	0.91	8.33	1.84	0.61	0.15	0.00	0.15		2.40	0.00	0.00	0.15	0.00	1.05
		全国	0.78	1.31	2.34	0.16	0.08	0.00	0.80		2.75	0.15	2.32	0.19	0.06	2.71
14 歳	男	市	0.35	5.52	2.36	1.77	0.00	0.00	0.12		3.77	0.26	0.58	0.23	0.00	0.12
		全国	0.95	0.72	2.83	0.21	0.07	0.00	0.76		3.62	0.14	3.40	0.23	0.08	2.90
	女	市	0.26	6.65	0.64	1.03	0.00	0.00	0.00		2.05	0.14	0.38	0.13	0.00	0.50
		全国	0.81	1.38	2.37	0.26	0.08	0.00	0.77		2.37	0.20	2.20	0.21	0.06	2.92
合 計	男	市	1.28	4.97	1.98	1.56	0.00	0.00	0.12	2.68	2.75	0.31	0.41	0.16	0.04	0.28
		全国	1.05	0.72	2.99	0.23	0.08	0.00	0.84	3.56	3.21	0.13	3.68	0.21	0.10	3.00
	女	市	0.65	7.07	0.98	0.84	0.05	0.00	0.05	2.07	2.12	0.10	0.32	0.09	0.00	0.73
		全国	0.83	1.33	2.42	0.23	0.08	0.00	0.78	2.77	2.59	0.16	2.28	0.19	0.06	2.76

※ 全国平均…平成 27 年度学校保健統計調査速報による

## 21. 学校給食

### (1) 給食センター概要

センター名	《東部学校給食センター》				《西部学校給食センター》			
所在地	弘前市大字末広一丁目3番地5				弘前市大字茜町三丁目3番地9			
給食開始年月日	平成11年4月30日				平成22年8月24日			
調理場方式	ドライ方式				ドライ方式			
調理区分	米飯・副食				米飯・副食			
調理能力	4,800食／日				9,000食／日			
敷地面積	5,555㎡				13,270.93㎡			
建物構造	鉄骨造・一部2階建て				鉄骨造・一部2階建て			
建物面積	2,780㎡				4,528.07㎡			
付帯施設	除害施設・車庫等				除害施設・車庫等			
総事業費	1,917,734千円				2,113,002千円			
対象校  児童生徒数は 平成29年5月1日 現在	対象校	児童数			対象校	児童数	対象校	生徒数
	城東小	285			自得小	85	新和中	98
	福村小	410			小友小	47	船沢中	60
	豊田小	387			三和小	44	東目屋中	61
	堀越小	432			新和小	59	第一中	662
	文京小	313			高杉小	154	第二中	471
	千年小	306			船沢小	104	第三中	474
	大和沢小	46			三省小	50	第四中	426
	時敏小	359			致遠小	390	第五中	392
	三大小	280			小沢小	288	石川中	102
	松原小	231			青柳小	43	北辰中	112
	東小	355			東目屋小	61	裾野中	35
	大成小	289			和徳小	266	南中	294
					城西小	213	東中	391
					朝陽小	162	津軽中	212
					桔梗野小	295	相馬中	66
					石川小	151		
					西小	158		
					北小	293		
					裾野小	71		
					岩木小	462		
					相馬小	151		
		合計（12校）		3,693人		合計（36校）		7,403人
職員構成	所長		1名		所長		1名	
	事務職員		1名		事務職員		1名	
	栄養教諭（県費）		1名		栄養教諭（県費）		1名	
	栄養士（県費）		1名		栄養士（県費）		3名 （うち1名臨時）	
	調理員 （正職員） （再任用・非常勤） （パート職員） （臨時職員）		民間委託 （平成28年4月～平成33年3月）		調理員 （正職員） （再任用） （パート職員） （臨時職員）		民間委託 （平成26年4月～平成31年3月）	
	職員合計人数		4名		職員合計人数		6名	
給食費	小学校 240円、中学校 280円							

(2) 自校方式の概要

学 校 名	児 童 生徒数	調理施設	建設年	調理員	主 食	給食費
百 沢 小 学 校	10人	ドライ運用	H6	パート2名	米飯持参 炊飯	260円
常 盤 野 小 学 校	4人	ドライ方式	H10	パート2名	炊飯	260円
常 盤 野 中 学 校	4人					280円

(3) 食物アレルギー対応食の概要

平成 25 年 4 月から、相馬中学校調理室を使用し、食物アレルギー対応食提供事業を開始しました。アレルギー対応食専用の調理施設において、アレルギー物質を除去、もしくは代替したものを調理します。専用容器に入れたアレルギー対応食は、各給食センターを経由し、他の児童生徒の給食と一緒に学校へ配送しています。

対応アレルギー物質	対象児童生徒数	調理施設	調理員	栄養士
卵、乳製品、小麦、そば、ピーナッツ、魚卵、甲殻類、長芋・山芋、桃、いか、たこ、いんげん、オクラ、くるみ、キウイ、魚、里芋、パイナップル、アーモンド、トマト、マンゴー、ゴマ	111 人	西部学校給食センター 相馬中学校分室 (相馬中学校調理室： ドライ方式)	パート 4 名	臨時（市費） 3 名（自校式兼務）

(平成 29 年 4 月 1 日現在)

## 22. 学校体育施設開放状況

○小学校

(単位:件、人)

学 校 名			平成24年度	平成25年度	平成26年度	平成27年度	平成28年度	計
1	自得小学校	件数	12	12	11	0	24	59
		人数	157	141	122	0	480	900
2	小友小学校	件数	49	39	38	31	373	530
		人数	294	231	301	233	5,841	6,900
3	三和小学校	件数	129	77	52	74	134	466
		人数	1,593	926	1,215	1,410	1,825	6,969
4	新和小学校	件数	0	0	25	30	32	87
		人数	0	0	346	371	387	1,104
5	高杉小学校	件数	246	246	267	240	321	1,320
		人数	2,712	3,315	3,425	2,595	4,615	16,662
6	船沢小学校	件数	179	89	91	114	123	596
		人数	2,829	1,312	998	1,531	1,775	8,445
7	三省小学校	件数	38	45	53	76	285	497
		人数	307	372	573	761	4,274	6,287
8	致遠小学校	件数	412	479	451	418	741	2,501
		人数	7,390	9,733	8,686	7,318	12,424	45,551
9	城東小学校	件数	246	253	299	227	670	1,695
		人数	3,869	3,784	4,093	3,237	11,947	26,930
10	福村小学校	件数	338	349	334	298	867	2,186
		人数	6,560	7,421	4,707	4,120	15,882	38,690
11	豊田小学校	件数	323	285	323	273	556	1,760
		人数	9,411	8,588	10,177	6,707	13,442	48,325
12	堀越小学校	件数	118	137	141	99	709	1,204
		人数	1,930	2,294	2,403	1,858	13,460	21,945
13	文京小学校	件数	161	156	218	276	606	1,417
		人数	2,482	2,406	3,177	4,963	12,072	25,100
14	千年小学校	件数	117	140	143	140	650	1,190
		人員	1,502	1,617	1,673	1,441	9,293	15,526
15	大和沢小学校	件数	229	184	219	226	201	1,059
		人数	3,019	1,978	2,898	3,313	3,095	14,303
16	小沢小学校	件数	322	234	280	253	659	1,748
		人数	4,099	3,043	3,982	3,207	11,031	25,362
17	青柳小学校	件数	371	296	154	219	241	1,281
		人数	4,684	4,292	1,641	3,163	3,215	16,995
18	東目屋小学校	件数	0	0	0	0	128	128
		人数	0	0	0	0	3,110	3,110
19	和徳小学校	件数	183	172	146	146	160	807
		人数	1,604	1,506	1,282	1,221	1,394	7,007
20	時敏小学校	件数	215	156	225	218	277	1,091
		人数	3,919	3,011	4,499	3,951	4,336	19,716
21	城西小学校	件数	262	236	293	193	219	1,203
		人数	3,817	3,408	3,885	2,764	3,514	17,388
22	第三大成小学校	件数	289	301	337	287	821	2,035
		人数	4,956	4,938	4,866	4,124	19,201	38,085



学 校 名			平成24年度	平成25年度	平成26年度	平成27年度	平成28年度	計
23	朝陽小学校	件数	259	309	293	242	292	1,395
		人数	6,982	7,438	6,657	5,857	7,143	34,077
24	桔梗野小学校	件数	184	190	191	224	660	1,449
		人数	2,144	2,276	2,204	1,924	9,972	18,520
25	石川小学校	件数	6	88	100	92	518	804
		人数	39	782	902	925	7,233	9,881
26	西小学校	件数	259	333	366	377	682	2,017
		人数	4,834	5,484	5,866	5,981	11,657	33,822
27	松原小学校	件数	188	193	192	204	191	968
		人数	2,553	2,150	2,346	3,014	2,505	12,568
28	東小学校	件数	261	259	266	275	263	1,324
		人数	4,640	4,675	4,336	4,510	3,951	22,112
29	北小学校	件数	187	163	216	175	845	1,586
		人数	1,889	1,655	2,748	2,555	17,059	25,906
30	大成小学校	件数	280	283	256	202	594	1,615
		人数	4,796	5,076	4,742	3,795	8,680	27,089
31	裾野小学校	件数	—	—	—	—	-	0
		人数	—	—	—	—	-	0
32	百沢小学校	件数	0	0	0	78	69	147
		人数	0	0	0	1,068	959	2,027
33	岩木小学校	件数	259	336	339	252	760	1,946
		人数	3,476	4,955	4,174	3,017	13,835	29,457
34	常盤野小学校	件数	0	0	0	0	0	0
		人数	0	0	0	0	0	0
35	相馬小学校	件数	0	0	0	0	54	54
		人数	0	0	0	0	769	769
36	修斉小学校	件数	0	0	0	0	0	0
		人数	0	0	0	0	0	0
37	草薙小学校	件数	0	0	0	0	0	0
		人数	0	0	0	0	0	0
38	弥生小学校	件数	0	0	—	—	0	0
		人数	0	0	—	—	0	0
小学校計		件数	6,122	6,040	6,319	5,959	13,725	38,165
		人数	98,487	98,807	98,924	90,934	240,376	627,528

注1：学校開放については、学校から報告のあったもののみ集計している。

注2：弥生小学校は平成25年度、修斉、草薙は平成27年度で閉校となった。

## ○中学校

(単位:件、人)

学 校 名			平成24年度	平成25年度	平成26年度	平成27年度	平成28年度	計
1	新和中学校	件数	0	0	0	0	0	0
		人数	0	0	0	0	0	0
2	船沢中学校	件数	299	286	275	265	248	1,373
		人数	2,643	2,752	2,692	2,305	2,293	12,685
3	東目屋中学校	件数	0	0	0	0	0	0
		人数	0	0	0	0	0	0
4	第一中学校	件数	0	0	165	230	261	656
		人数	0	0	6,439	6,317	4,727	17,483
5	第二中学校	件数	405	412	408	329	416	1,970
		人数	5,770	5,877	5,677	4,725	6,606	28,655
6	第三中学校	件数	0	0	257	186	342	785
		人数	0	0	4,902	3,398	5,212	13,512
7	第四中学校	件数	0	0	0	0	0	0
		人数	0	0	0	0	0	0
8	第五中学校	件数	403	393	356	263	290	1,705
		人数	5,092	5,026	4,497	3,687	4,015	22,317
9	石川中学校	件数	154	88	87	110	76	515
		人数	1,287	865	970	1,140	734	4,996
10	北辰中学校	件数	0	0	0	0	0	0
		人数	0	0	0	0	0	0
11	裾野中学校	件数	0	0	0	0	0	0
		人数	0	0	0	0	0	0
12	南中学校	件数	496	455	466	460	450	2,327
		人数	6,863	6,188	5,706	6,078	5,704	30,539
13	東中学校	件数	392	365	291	236	229	1,513
		人数	5,709	6,194	5,117	4,906	4,391	26,317
14	津軽中学校	件数	454	305	293	260	251	1,563
		人数	6,782	6,624	6,781	5,873	4,542	30,602
15	常盤野中学校	件数	0	0	0	0	0	0
		人数	0	0	0	0	0	0
16	相馬中学校	件数	393	430	380	267	407	1,877
		人数	4,313	4,263	3,428	2,582	4,449	19,035
中学校計		件数	2,996	2,734	2,978	2,606	2,970	14,284
		人数	38,459	37,789	46,209	41,011	42,673	206,141
小・中学校計		件数	9,118	8,774	9,297	8,565	16,695	52,449
		人数	136,946	136,596	145,133	131,945	283,049	833,669

注：学校開放については、学校から報告のあったもののみ集計している。

## ○種目別開放状況

(単位:件、人)

種 目			平成24年度	平成25年度	平成26年度	平成27年度	平成28年度	計
1	バドミントン	件数	2,021	1,970	2,412	2,227	2,296	10,926
		人数	29,452	27,924	38,665	33,478	32,527	162,046
2	バレーボール	件数	2,103	2,023	2,070	1,935	2,633	10,764
		人数	34,947	34,226	34,539	33,620	43,777	181,109
3	卓球	件数	1,871	1,789	1,752	1,612	2986	10,010
		人数	23,668	25,622	23,572	21,231	36,369	130,462
4	野球	件数	422	350	418	411	2,560	4,161
		人数	8,362	6,714	5,606	6,019	51,228	77,929
5	インディアカ	件数	65	75	100	84	51	375
		人数	679	789	1,097	954	592	4,111
6	バスケット	件数	736	771	901	883	3216	6,507
		人数	14,239	14,057	14,908	15,320	67,405	111,886
7	ソフトボール	件数	27	19	28	21	32	127
		人数	341	213	291	209	390	1,444
8	ゲートボール	件数	1	0	0	0	0	1
		人数	4	0	0	0	0	4
9	ソフトバレー	件数	539	614	634	533	557	2,877
		人数	7,229	8,251	8,890	7,192	6,870	38,432
10	剣道	件数	224	108	93	96	228	749
		人数	1,019	547	628	936	3,341	6,471
11	柔道	件数	180	108	55	108	115	566
		人数	1,207	660	418	1,194	710	4,189
12	その他	件数	929	947	834	655	2,021	5,386
		人数	15,799	17,593	16,519	11,792	39,840	101,543
合 計		件数	9,118	8,774	9,297	8,565	16,695	52,449
		人数	136,946	136,596	145,133	131,945	283,049	833,669

注：学校開放については、学校から報告のあったもののみ集計している。

