

# 広報 ひろさき

2019

6/15

No.320

第33回

## 市民の健康まつり

▼とき 7月14日(日) 午前10時～午後4時

今年もヒロロを会場に、「市民の健康まつり」を開催します。健康に関するクイズラリーや各種健康相談コーナー、検査や測定、特別講演会など、内容も盛りだくさんです。入場は無料です。家族そろってぜひおいでください。

▼ところ ヒロロ（駅前町）3階ヒロロスクエア、4階市民文化交流館ホール

※ヒロロ駐車場、弘前駅中央口駐車場、弘前駅城東口駐車場は、市民文化交流館（ヒロロ3階）受付窓口で駐車券を提示すると3時間まで無料となりますが、混雑が予想されますので、なるべく公共交通機関をご利用ください。

■問い合わせ先 健康増進課（弘前総合保健センター内、☎37-3750）



### 特別講演会

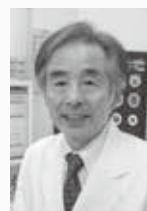
「認知症になっても  
安心して暮らせる地域づくり」

▼とき 7月14日（日）  
午後2時～3時

▼ところ 市民文化交流館ホール（ヒロロ4階）

▼講師 田崎博一  
さん（弘前愛成会  
病院院長）

▼入場料 無料



コーナー名		内 容
ヒロロスクエア	看護専門学校コーナー	測定（血圧、肺活量、握力、酸素飽和度）、学校紹介 など
	歯とお口の健康コーナー	歯科医師による歯とお口の健康相談、歯科衛生士によるブラッシング指導 など
	薬と健康の教室コーナー	薬剤師体験、お薬相談、禁煙指導 など
	心肺蘇生法（AED）体験コーナー	心肺蘇生法・応急手当体験、AED 展示 など
	血糖検査コーナー	自己血糖検査 など
	歯科技工士会コーナー	ミニチュア入れ歯製作・指型模型製作体験、パネル展示 など
	食生活改善コーナー	「～食物繊維の魅力～元気な腸で生活習慣病予防」をテーマとした展示・試食 など
	理学療法コーナー	測定（長座体前屈、30秒間立ち上がり）、展示 など
	作業療法コーナー	認知症チェックと予防相談、運動機能チェック（棒反応検査） など
	栄養士コーナー	減塩みそ汁試飲、食育 SAT（さっと）システム体験、栄養相談 など
	「骨密度」と「放射線に関する説明」コーナー	骨密度測定、放射線に関する展示 など
	糖尿病相談コーナー	糖尿病の療養指導、食事療法・運動療法・薬物療法の相談 など
	夫婦で元気に赤ちゃんを育てようコーナー	妊婦体験、生まれる体験、妊娠～産後の腰痛予防指導 など
	ことば・きこえ・飲み込みコーナー	「ことば・きこえ・飲み込み」の相談、聴力検査体験 など
	クイズラリー	各コーナーを巡ってのクイズラリー（参加賞有り）
	測定コーナー	体組成の測定など
市民文化交流館（入場無料）	「健康」に関する本コーナー	『健康』に関する本の紹介
	体力チェック・マシン体験コーナー	トレーニング器械の体験
	ポスター、川柳俳句作品展示コーナー	健康をテーマにした市内小学生の作品表彰式と展示（7月19日まで）
イベント名		内 容
市民文化交流館（入場無料）	ポスター、川柳俳句入賞者表彰式	とき…午前10時30分～11時30分
	よい歯のシニアコンテスト	受付…正午～午後0時15分／審査…正午～午後0時30分／表彰式…午後0時30分～1時／対象…65歳以上で自分の歯が20本以上ある市民／問い合わせ先…弘前歯科医師会（☎27-8778）
	高血糖ストッパーズ参上	とき…午後1時15分～1時40分／内容…糖尿病の正しい知識を寸劇を交えながら PR



「広報ひろさき」録音版の配布を希望する人は  
障がい福祉課（☎40-7036）まで。



「広報ひろさき」をアプリで読めます！  
「マチイロ」で検索（iOS・Android 対応）



弘前市誕生  
130周年





あなたの声を  
市政に反映

## 「弘前市スポーツ推進計画（素案）」への意見募集 （パブリックコメント）

市では、スポーツ推進施策の方向性を示すものとして、「弘前市スポーツ推進計画」の策定を目指しています。このたび素案がまとまりましたので、市民の皆さんから意見や提案を募集するため、パブリックコメント（意見公募手続き）を実施します。

▼募集期間 6月15日(土)～7月16日(火・必着)

▼閲覧方法

○市のホームページから閲覧

○次の場所で閲覧（土・日曜日、祝日を除く、午前8時30分～午後5時）

文化スポーツ課（市役所4階）、岩木総合支所総務課（賀田1丁目）、相馬総合支所民生課（五所字野沢）、市民課駅前分室（駅前町、ヒロロ3階）、市民課城東分室（末広4丁目、総合学習センター内）、各出張所

▼対象者

①市内に住所を有する人

②市内に事務所等を有する人または団体など

③市内に勤務する人

④市内の学校に在学する人

⑤本市に対して納税義務を有する人または寄付を行う人

⑥本計画（素案）に利害関係を有する人

▼提出方法 指定の様式または任意の様式に、住

所、氏名（法人などの場合は名称および代表者氏名）、在住・在学の別（任意様式の場合は対象①～⑥のいずれか）、件名（任意様式のみ、「弘前市スポーツ推進計画（素案）への意見」など）を記入し、次のいずれかの方法で提出を。

①郵送…〒036-8551、上白銀町1の1、文化スポーツ課宛て

②文化スポーツ課へ直接持参（土・日曜日、祝日を除く、午前8時30分～午後5時）

③ファクス…35-7956

④Eメール…bunspo@city.hirosaki.lg.jp

⑤「わたしのアイデアポスト」へ投函…市役所総合案内所、岩木総合支所総務課、相馬総合支所民生課、市民課駅前分室・城東分室、各出張所に設置

※記入漏れなどがある場合は意見として受け付けませんので、ご注意ください。また、電話など口頭では受け付けません。

▼意見の公表など 寄せられた意見などは、計画策定の参考とするほか、後日集約し、住所・氏名を除き、対応状況を市ホームページで公表します。なお、個別の回答はしませんので、ご了承ください。

■問い合わせ先 文化スポーツ課（☎40-7115）

外国語パンフレットの作成などに

## 外国人観光客受入環境整備事業費補助金

外国人観光客の受入環境水準の向上を図るため、観光関連事業者が行う外国人観光客の受入環境整備に要する経費の一部を補助します。希望する人は申請してください。

▼募集期間 随時（先着順、予算に達した時点で受け付け終了）

▼対象者 市内で観光業、宿泊業、飲食業、旅客運送業、レンタカー業などの観光関連事業を営んでいる事業者（市税等の滞納者を除く）

▼対象事業 施設の案内表示、誘導表示、メニューなどの表示に係る外国語表記の整備／パンフレット、ホームページなどの情報発信に係る外国語表記の整備／Wi-Fi利用環境や外国人向け電子決

済システムの整備／その他外国人観光客の受入環境の向上に資する取り組み

▼対象経費 消耗品費／印刷製本費／手数料／筆耕翻訳料／委託料／工事請負費／備品購入費

※原則として市内業者への発注に限る。

▼補助率・補助限度額 補助対象経費の実支出額の合計額の2分の1に相当する額、または10万円のいずれか少ない額

※補助金の交付は書類審査の上、決定します。なお、提出書類などの詳細については、市ホームページをご覧ください。

■問い合わせ・提出先 国際広域観光課（☎40-7017）

昨年度の状況を  
報告します

## 市の情報公開・個人情報保護制度

【情報公開について】

市民の皆さんの一層の市民参加と、市政に対する確かな理解を深めるため、「情報公開条例」で、市が保有する公文書の開示を請求する権利を定めています。平成30年度の公文書開示請求などの状況は下表のとおりでした。

○公文書開示請求の件数および決定の状況

区分	件数	決定の状況（件）			
		開示	部分開示	不開示（うち不存在）	請求取り下げ・却下
開示請求	796	681	102	12（9）	1
開示申出	0	0	0	0（0）	0
計	796	681	102	12（9）	1

【個人情報保護制度について】

個人の権利・利益を保護するため、「個人情報保護条例」で、個人情報の適正な取り扱い方と、市が保有する個人情報の開示、訂正および利用停止を請求する権利を定めています。平成30年度の個人情報保護条例の運用状況は下表のと

おりでした。

○保有個人情報開示請求の件数および決定などの状況

区分	件数	決定などの状況（件）			
		開示	部分開示	不開示（うち不存在）	請求取り下げ・却下
開示請求	31	21	6	4（4）	0

※上記のほか、職員採用試験に関する口頭による開示請求が80件ありました。

※訂正請求および利用停止請求はありませんでした。

※事業者に対する勧告、説明または資料の提出要求ならびに事業者が勧告に従わなかった旨の公表はありませんでした。

【不服申し立て】

情報公開制度や個人情報保護制度を活用して請求した開示や訂正、利用停止が認められず、その決定に不服のあるときは、その決定を知った日の翌日から起算して3カ月以内に審査請求をすることができます。平成30年度は不服申し立てはありませんでした。

■問い合わせ先 法務文書課（☎40-0205）

シリーズ③  
どうする空き家!?  
空き家に関する役立つ情報を  
定期的にお知らせします

## 老朽化した空き家の除却を支援します ～老朽空き家等除却促進事業費補助金～



▼対象住宅 ①～④の要件すべてに該当する市内にある住宅として使用されていた空き家

①木造または鉄骨造

②一戸建ての住宅または床面積の過半が住宅として使用されていた併用住宅（長屋・共同住宅を除く）

③不良度の評点が100点以上（柱の傾斜や屋根、外壁が剥けているなど老朽化や損傷の程度が大きいもの）

④放置すれば周囲に影響を及ぼす恐れのあるもの

▼対象者 次の①および②の要件のいずれにも該当する者（営利を目的とする法人を除く）

①対象住宅の所有者または相続人等

②市税等の滞納がない者

▼対象工事 市内に本店を有する法人または市内に住所を有する個人事業者が行う工事

▼補助金額 除却に要する費用の40%（限度額50万円）

▼募集戸数 5戸程度（不良度の評点が高い順に予算の範囲内で交付します）

▼申請期間 6月17日（月）～8月30日（金）

▼事前調査 補助の条件のうち、住宅の不良度については、あらかじめ現地調査を申し込むことができます。その場合、市から不良度の点数が通知されますので、その後に交付申請の手続きをすることができます。

▼注意事項 他にも条件がありますので、事前にお問い合わせください／空き家を解体することで住宅用地特例の対象外となり、土地の固定資産税等が増額になります。ただし、建物の固定資産税等が課税されなくなることから、土地と建物をトータルで考えた場合、今までよりも減額になる場合があります／不良度の判定を行うため、市職員が敷地に立入り現地調査を実施します。

■問い合わせ先 建築指導課（☎40-0522）



いずれも申告が必要です

## 既存住宅の改修に伴う固定資産税の減額の申告について

耐震やバリアフリー、省エネのための改修など、一定の要件を満たす既存住宅の改修については、申告により固定資産税が減額されます。

なお、減額措置を受けるためには、改修後3カ月以内の申告が必要です。申告書は市ホームページに掲載しているほか、資産税課（市役所2階）でも配布しています。不明な点はお問い合わせください。

### 耐震改修工事をした住宅

昭和57年1月1日以前に建築された住宅で、令和2年3月31日までに耐震改修工事（工事費50万円超）をした場合、翌年度の固定資産税が、住宅部分120㎡分までを限度に2分の1減額されます。

また、改修する住宅が「通行障害既存耐震不適格建築物（青森県地域防災計画で緊急輸送道路に位置付けられた道路にその敷地が接する建物のうち、地震によって倒壊した場合に道路通行を妨げる建築物）」に該当する場合は、2年度分減額されます。

### バリアフリー改修工事をした住宅

新築から10年以上経過し、改修後の床面積が50㎡以上280㎡以下の住宅（貸家部分を除く）で、令和2年3月31日までに、バリアフリー改

修工事（自己負担工事費50万円超）をした場合、当該住宅に係る翌年度の固定資産税が100㎡分までを限度に3分の1減額されます。

▼要件 次のいずれかの人が居住している住宅

①65歳以上の人

②要介護認定または要支援認定を受けている人

③身体障害者手帳または療育手帳などの交付を受けている人

▼対象工事 廊下の拡幅／

階段のこう配の緩和／浴室

の改良／便所の改良／手す

りの取り付け／床の段差の

解消／引き戸への取り替え／床表面の滑り止め化



### 省エネ改修工事をした住宅

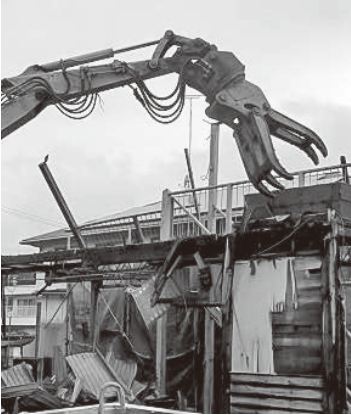
平成20年1月1日に存在し、改修後の床面積が50㎡以上280㎡以下の住宅（貸家部分を除く）で、令和2年3月31日までに、一定の省エネ改修工事（自己負担工事費50万円超）をした場合、当該住宅に係る翌年度の固定資産税が120㎡分までを限度に3分の1減額されます。

▼対象工事 窓の改修工事（必須）／床の断熱改修工事／天井の断熱改修工事／壁の断熱改修工事（外気などと接するものの工事に限る）

■問い合わせ・申告先 資産税課（☎40-7029）

詳しくは  
問い合わせを

## 建物取り壊しの届け出は速やかに



毎年1月1日現在存在している建物には、固定資産税が課税されています。

市では建物の現況把握に努めていますが、特に未登記の建物の取り壊しについては、届

け出がないと把握できないことがあるため、課税される場合がありますので、速やかに届け出をしてください。

なお、登記建物の取り壊しは、法務局へ滅失登記の手続きが必要です。また、火事や自然災害によって住宅を取り壊した場合、土地の固定資産税に、住宅用地の特例措置が引き続き適用になることがありますので、お問い合わせください。

■問い合わせ・届け出先 資産税課（☎40-7029）

対象者は  
受診してください

## 身体障害者巡回診査・更生相談事業

身体障がい者の手帳交付や再認定を受けようとする人などの診査と更生相談を行います。料金は無料ですので、該当する人は受診してください（事前の申し込みは不要）。なお、当日の診査のみでは判定できない場合もあります。

▼とき 7月1日（月）、午前9時30分～正午（受け付けは午前9時～10時30分）

▼ところ 市役所3階会議室

▼実施科目 整形外科（肢体不自由）

▼対象 身体障害者手帳の交付または再認定を受けようとする人／補装具の交付を受けようとする

ために判定が必要な人／障がいの程度に変更があると思われる人／身体障がい者で、生活、医療、施設入所などの相談を希望する人

▼持ち物 身体障害者手帳（所持者のみ）、印鑑、マイナンバーがわかるもの

※身体障害者手帳の交付（再交付）を申請する人は、顔写真（縦4cm×横3cm）1枚が必要です。

■問い合わせ先 障がい福祉課（☎40-7036）

※身体障害者手帳の障がい程度の再認定が必要な人は、指定医師のいる医療機関でも再認定診断書が作成できます（有料）。

みんなで支え合い  
明るい社会へ

## 社会を明るくする運動

～犯罪や非行を防止し、立ち直りを支える地域のチカラ～

社会を明るくする運動は、犯罪や非行の防止と罪を犯した人たちの更生に理解を深め、それぞれの立場で力を合わせ、犯罪や非行のない明るい社会を築こうとする全国的な運動です。

『犯罪や非行のない安全・安心な地域社会を築くための取組を進めよう』『犯罪や非行をした人たちの立ち直りを支えよう』の2つを行動目標として掲げ、「出所者等の事情を理解した上で雇用する企業の数を増やすこと」「帰るべき場所がないまま、刑務所から社会に戻る人の数を減らすこと」「薬物依存からの回復と社会復帰を長期的に支える地域の環境を作ること」「犯罪をした高齢

者・障がい者等が、社会復帰に必要な支援を受けられる環境を作ること」「非行少年が学びを継承できる環境を作ること」を重点事項に運動を展開します。この機会に、立ち直ろうとする人を受け入れ、支えるために何ができるか考え、できることから始めてみましょう。

7月は強調月間として、決起大会を行います。

▼とき 7月7日（日）、午前10時30分～正午

▼ところ 市民文化交流館ホール（駅前町、ヒロロ4階）

■問い合わせ先 福祉総務課（☎40-7037）

市民活動を  
FMラジオで  
発信!!

## 「つなげよう！市民のチカラ！」放送中です

スポーツで地域を盛り上げる  
弘前Jスポーツプロジェクト

スポーツを通して子どもたちの夢と可能性を引き出すことや、地域文化に活力を与えていくことを目的に設立した団体です。

弘前からJリーグを目指す「ブランデュエ弘前」を運営するほか、サッカー経験者と初心者が一緒にプレーできる「走らないサッカー」を開催するなど、青少年の育成や健康維持にも尽力しています。



弘前Jスポーツプロジェクト  
副理事長 西澤さん

FMアップルウェーブ（78.8MHz）の日曜午後5時からの生放送番組「わがまま WAVE It's Cool」内で、町会やNPOをはじめとする市民活動の実践者が生出演し、活動の魅力を発信するコーナーです。毎月第4日曜日、午後5時10分ごろから放送されますので、ぜひお聞かせください。

■問い合わせ先 市民協働課（☎40-7108）





## イベント

### 市立博物館イベント 「博物館で一句」

入館者を対象に市立博物館のロビーから眺めた美しい景色に着想を得た一句を募集します。作品はロビーに掲示し入館者の投票で優秀作品を決定します。

▼応募期間 6月15日(土)～7月15日(月・祝)

▼投票期間 7月27日(土)～8月18日(日)

※時間はともに、午前9時30分～午後4時30分。

▼ところ 市立博物館(下白銀町)ロビー

▼応募方法 館内に備え付けの応募用紙に俳句と必要事項を記入し、俳句ポストに投函。

▼入館料 一般＝300円、高校・大学生＝150円、小・中学生＝100円

※障がい者、65歳以上の市民、市内の小・中学生や留学生、ひろさき多子家族応援パスポートを持参の人は無料。年齢や住所を確認できるものの提示を。

▼休館日 6月17日(月)  
※7月16日(火)～26日(金)は、展示替えのため閉館。

☎市立博物館(☎ 35-0700)

### 弘前城植物園の催し

#### 【弘前城植物園ボランティア募集】

▼とき 6月19日(水)・20日(木)、午前9時～午後4時  
※1日のみの参加も可。

▼集合 弘前城植物園南案内所前

▼内容(予定) 花苗植栽

▼募集人数 10人程度

※事前の申し込みが必要。

【山野草寄せ植え講習会】

▼とき 7月6日(土)、午前10時～11時30分

▼ところ 弘前城植物園内無料休憩所

▼内容 山野草の寄せ植え

▼対象 20組(先着順)

▼参加料 2,500円(材料代として)

▼持ち物 エプロン

※事前の申し込みが必要。

☎市みどりの協会(☎ 33-8733)

### 鳴海要記念陶房館の催し

#### 【一閑張りとう布のバッグ展】

▼とき 6月20日(木)～24日(月)、午前10時～午後4時(最終日は午後3時まで)

▼ところ 鳴海要記念陶房館(賀田字大浦)

▼内容 一閑張りの籠、古布のバッグ、小物の展示・販売

▼観覧料 無料

☎鳴海要記念陶房館(☎ 82-2902、火曜日は休み)

### 親子で自然観察会 in 弥生スキー場跡地

▼とき 6月23日(日)  
午前10時～正午

▼集合 弥生いこいの広場(百沢字東岩木山)第1駐車場下

▼内容 生き物や植物の観察

▼対象 小学生とその保護者＝20組(先着順)

▼参加料 無料

▼持ち物 飲み物、雨具(雨天時)、汚れてもよい服装(長袖、長ズボン)、長靴、タオル、手袋、帽子

▼申し込み方法 電話かファクスまたはEメール(住所・氏名・年齢・学年)・電話番号を記入)で申し込みを。

☎公園緑地課(☎ 33-8739、F 33-8799、E kouen@city.hirosaki.lg.jp)

### しゅわさろん

▼とき 第4土曜日(12月のみ第3土曜日)、午後3時～5時

▼ところ ヒロロ(駅前町)3階多世代交流室

▼内容 手話を使ったゲーム、グループトーク

▼参加料 無料

※事前の申し込みは不要。

☎しゅわさろん実行委員会(神さん、☎兼H 34-1850)

### ヒロリンピック スタンプラリー

運動公園内(豊田2丁目)で、いろいろなスポーツを体験してスタンプを集めると、すてきな景品がもらえます。

▼とき 6月23日(日)  
午前10時～午後3時

▼ところ 陸上競技場、青森県武道館周辺

▼対象 小学生

▼参加料 無料

※事前の申し込みは不要。

☎弘前Jスポーツプロジェクト(☎ 35-2012)

### 1000スマイルプロジェクト

健康・美容・介護のイベントです。

▼とき 6月30日(日)  
午前11時～午後5時

▼ところ 市民文化交流館ホール(駅前町、ヒロロ4階)

▼内容 足こぎ車いすの試乗体験、明るい表情になる色選び体

験、桑田ミサオさん(笹餅製造者)・白坂康俊さん(言語聴覚士)による講演会、笹餅の販売など

▼入場料 無料

☎Liaison スマイルプロジェクト(小山内さん、☎ 080-8856-9105)

※平成31年度市民参加型まちづくり1%システムの採択事業。

### 定例探鳥会

▼とき 10月までの毎月第2・第4日曜日、午前6時～8時(雨天決行)

▼集合 第2日曜日…弘前公園緑の相談所前/第4日曜日…長勝寺(西茂森1丁目)三門前

▼持ち物 双眼

鏡(貸し出しあり)、筆記用具

※事前の申し込みは不要。

☎日本野鳥の会弘前支部(小山さん、☎ 34-2666(午後6時～8時))

### 市民健康づくり講演会

▼とき 7月1日(月)、午後2時20分～4時(受け付けは午後2時～)

▼ところ 弘前文化センター(下白銀町)ホール

▼内容 「短命県返上への次の一手」…講師・中路重之さん(弘前大学大学院医学研究科社会医学講座特任教授) / 「高血圧は万病のもと～専門医から学ぶ最新の血圧管理～」…講師・富田泰史さん(弘前大学大学院医学研究科循環器腎臓内科学講座教授)

▼定員 150人(先着順)

▼参加料 無料

※事前の申し込みが必要。

☎健康増進課(☎ 37-3750)

### 堀内亮ピアノリサイタル

▼とき 7月6日(土)、午後1時30分～(開場は午後1時)

▼ところ 市民文化交流館ホール(駅前町、ヒロロ4階)

▼内容 クララ・シューマンとロベルト・シューマンの名曲

▼入場料 2,000円(自由席)

☎スタジオピピン事務局(☎ 080-1679-3413、E studio.pippinart@yahoo.co.jp)

### 弥生いこいの広場 工作教室

▼とき 7月6日(土)  
午前10時～

※材料が無くなり次第終了。

▼ところ 弥生いこいの広場(百沢字東岩木山)

▼内容 牛乳パックおもちゃ作り

▼参加料 無料

※事前の申し込みは不要。

☎弥生いこいの広場(☎ 96-2117)

### 郷土文学館の催し

#### 【ラウンジのひととき】

▼とき 7月7日(日)  
午後2時～3時

▼ところ 郷土文学館(下白銀町)

▼内容 ドラマリーディング太宰治コント・セレクション

▼出演 津軽カタリスト

▼観覧料 高校生以上＝100円/小・中学生＝50円

※障がい者、65歳以上の市民、市内の小・中学生や留学生、ひろさき多子家族応援パスポートを持参の人は無料。年齢や住所を確認できるものの提示を。

☎郷土文学館(☎ 37-5505)

### ママフェス&ごはんとおやつ

▼とき 7月7日(日)  
午前10時～午後2時

▼ところ ヒロロ(駅前町)3階イベントスペースほか

▼内容 ハンドメイド作品等の展示・販売、食に関するステージ・ブース出展、カオリさん(インスタグラマー)のトーク、ワークショップ

▼参加料 無料(一部有料)

※詳しくはヒロロスクエアホームページ(<http://www.hiirrosquare.jp/>)のイベントカレンダーをご覧ください。

☎ヒロロスクエア賑わい創出委員会事務局(市民文化交流館内、☎ 35-0154(午前8時30分～午後9時))

### 外国人留学生から直接聞ける「世界のおはなし」

ベトナム・ネパール・フィジー・カナダなど、11カ国の留学生が日本語で母国の魅力を紹介しします。

▼とき 7月13日(土)、午後1時30分～4時30分

▼ところ 弘前文化センター(下白銀町)2階大会議室

▼対象 留学生と話をしてみたい人、世界の国々に興味のある人＝50人(先着順)

▼参加料 無料

▼申込期限 7月12日(金)

☎中央公民館(☎ 33-6561、F 33-4490、E chuuoukou@city.hirosaki.lg.jp、火曜日は休み)





## 大仏公園あじさいまつり

▼とき 7月1日(月)～31日(水)

▼ところ 大仏公園(石川字大仏)

▼期間中イベント お絵描きコンテスト、チェックポイントクイズ、川柳コンテスト

▼特別イベント 7月7日(日)…お絵描きコーナー＝午前9時～／紙ひこうき大会＝午前10時30分～(受け付けは午前10時～)／ジャズ演奏・朗読劇＝午前11時～(出演＝Swing Hat Jazz Orchestra、ひろさき演人)

※雨天時は14日(日)に順延。

▼参加料 無料(紙ひこうきは町会が用意した紙を使用)

☎ 石川町会(工藤さん、☎ 090-3756-8605／石川町民会館、☎ 92-3215)

※平成31年度市民参加型まちづくり1%システムの採択事業。

弘前大学創立70周年記念  
リレー学術講演会

▼とき 7月13日(土) 午後2時～3時30分

▼ところ 弘前大学創立50周年記念会館(文京町)2階岩木ホール

▼テーマ 微生物の魅力  
▼講師 柏木明子さん(弘前大学農学生命科学部准教授)

▼定員 85人(先着順)

▼参加料 無料

▼申込期限 7月5日(金)

☎ 弘前大学研究・イノベーション推進機構(☎ 39-3907、E kensui@hirosaki-u.ac.jp)



## 教室・講座

## セカンドライフセミナー

▼とき 6月25日(火)

午前10時～正午

▼ところ 弘前愛成園(豊原1丁目)体育館

▼内容 終活セミナー、ボランティア活動について

▼講師 村井麻矢さん(上級終活インストラクター)

▼対象 50歳以上の人(50歳未満の人は相談を)

▼参加料 無料

※当日参加もできますが、なるべく事前に申し込みを。

☎ 愛成会事務局(縄巻さん、☎ 33-1182)

## ねぶた囃子(ばやし)講習会

▼とき 6月26日(水)～7月5日(金)の午後7時～8時30分

▼ところ 笛の部＝市立観光館(下白銀町、追手門広場内)多目的ホール／太鼓の部＝同館多目的ホール前ロビー

▼講師 伝統ねぶた囃子津軽組

▼対象 小学生以上

▼受講料 無料

▼持ち物 笛・太鼓のバチ(会場での販売もあり)

※事前の申し込みは不要。

☎ 市立観光館(☎ 37-5501)

市民ボランティアによる  
パソコン講座

【ワード2010入門講座】

▼とき 6月26日・7月3日・10日(いずれも水曜日)の午前10時～午後3時(3日間で1セット)

▼ところ 総合学習センター

(末広4丁目)

▼内容 ワード2010を使ったパソコンの基本操作

▼対象 文字入力およびキーボード・マウスの操作ができる市民＝30人(先着順)

▼参加料 無料

▼持ち物 筆記用具、USBメモリ、昼食

▼申し込み受け付け 6月16日(日)～

☎ 学習情報館(総合学習センター内、☎ 26-4800、午前8時30分～午後5時)

## サワラ生け垣の剪定講習会

▼とき 6月29日(土)、午前10時～正午(小雨決行)

▼ところ 亀甲町広場

※荒天時は緑の相談所。

▼参加料 無料

▼持ち物 軍手、せん定ばさみ(主催者側でも用意しますが、数に限りがあります)

※事前の申し込みは不要。

☎ 市みどりの協会(☎ 33-8733)

初心者向けりんご研修会  
(袋かけ編)

▼とき 7月6日(土) 午前10時～

※天候等により7月13日(土)に延期の場合あり。

▼集合場所 りんご公園(清水富田字寺沢)

▼内容 ①基本コース(午前11時30分ごろまで)…初心者向けりんごの袋かけ研修(実技研修など)／②応用コース(午後2時30分ごろまで)…①のステップアップ研修

▼講師 青森県りんご協会職員ほか

▼対象 ①弘前市内でのりんご補助作業に関心のある人または

就農を希望する人＝50人  
②①の参加者で、りんご園地でのアルバイト希望者、または、りんご園地で補助作業を行っている人＝20人

▼参加料 無料

▼持ち物 飲み物、汗拭きタオル、雨がっぱ(雨天時)、昼食(②参加者のみ)

▼申し込み方法 7月3日(水)までに、電話かファクスまたはEメール(氏名・電話番号・りんご作業経験の有無・希望のコースを記入)で申し込みを。※無料託児室を用意しています。希望者は6月28日(金)までに申し込みを。

☎ 農政課(☎ 40-7102、E nousei@city.hirosaki.lg.jp)

弘前地区環境整備センター  
プラザ棟の催し

【プロが教えるかんたん楽しい夏のエコクッキング教室】

残ったご飯や野菜を活用して、食材を無駄にしない調理のこつを楽しく学んでみませんか。

▼とき 7月6日(土)、午前9時30分～正午

▼内容 ライス入りオムレツほか

▼講師 福土るみ子さん(サロン・ド・胡桃代表)

▼対象 小学生以上＝20人

▼持ち物 お米0.5合、大皿1枚(直径25cm程度)、マグカップ1個、はし、スプーン、エプロン、布巾

▼申し込み受け付け 6月23日(日)、午前9時～

【金魚ねぶた作り教室】

▼とき 7月13日(土)、午前9時30分～午後3時

▼講師 尾崎行雄さん

▼対象 小学生以上＝10組  
※1家族1個。1人での参加も可。

▼持ち物 昼食、飲み物、エプロン、汚れても良い服装

▼申し込み受け付け 6月30日(日)、午前9時～

【りんごの葉の草木染めとこぎん刺しの体験教室】

りんごの葉で草木染めした糸を使ってこぎん刺しコースターを作ります。

▼とき 草木染め＝7月20日(土)、午前9時30分～11時30分、／こぎん刺し＝7月27日(土)、午前9時30分～正午(2日間で1セット)

▼講師 草木染め＝佐藤芳子さん(りんご工房主宰)／こぎん刺し＝須藤郁子さん(弘前こぎん研究所・青森県伝統工芸士)

▼対象 小学校5年生以上＝18人(初参加の人を優先)

▼持ち物 草木染め＝ゴム手袋、エプロン

▼申し込み受け付け 7月7日(日)、午前9時～

～共通事項～

▼ところ 弘前地区環境整備センタープラザ棟(町田字筒井)

▼参加料 無料

※小学生は保護者同伴。

☎ 弘前地区環境整備センタープラザ棟(☎ 36-3388〈午前9時～午後4時〉、月曜日〈月曜日が祝日の場合は翌日〉は休み)

「犬と散歩ができる公園」  
愛犬マナー講習会

▼とき 7月7日(日)、午前10時～11時

▼ところ 長四郎公園(城東北2丁目)

▼内容 犬のしつけに関する講話、リードを持った歩き方など

▼参加料 無料

※事前の申し込みは不要。当日



は、公園内に駐車できます。なお、雨天時は中止となる場合があります。

☎ 公園緑地課(☎ 33-8739)

## いやしのフラダンス教室

▼とき 7月10日(水)、24日(水)の午前10時～11時

▼ところ 温水プール石川(小金崎字村元)研修室

▼内容 下半身に効く、高齢者向けのやさしいフラダンス

▼講師 田中希生子さん(フラスタジオモアニ主宰)

▼対象 65歳以上の市民＝各回15人(先着順)

▼参加料 無料

▼持ち物 タオル、飲み物

※事前の申し込みが必要。

▼申し込み受け付け 6月15日(土)～

☎ 温水プール石川(☎ 49-7081)

## おでかけ緑の講習会

植物に関する疑問はありませんか。樹木医、グリーンアドバイザーが学習会などのお手伝いをします。

▼申込受付期間 開催希望日の1カ月前まで(12月29日～1月3日を除く)

▼時間 午前9時～午後5時のうち3時間以内

▼対象 市内に在住、在勤または在学する複数人で構成された町会、学校、団体、グループなどが主催する事業

▼参加料 無料

※一部有料となる場合があるので、詳しくはホームページ(<http://www.hirosakipark.or.jp/>)で確認するか問い合わせを。

☎ 市みどりの協会(☎ 33-8733)



## 点字講習会

▼とき 7月2日～令和2年3月31日の毎週火曜日、午前の部＝10時～正午、午後の部＝1時～3時（午前・午後の部のいずれかを選択）  
▼ところ 身体障害者福祉センター（八幡町1丁目）  
▼定員 6人程度  
▼受講料 無料（別途テキスト代1,512円が必要）  
▼申込期限 6月25日（火）  
☎身体障害者福祉センター（☎ 36-4521〈月曜日を除く午前8時30分～午後5時〉）

## 岩木地区空き家対策講座・個別相談会

今年度市内13地区で空き家対策講座と個別相談会を開催します。  
▼とき 7月12日（金）、講座＝午後2時～3時／相談会＝午後3時～4時  
▼ところ 市役所岩木庁舎（賀田1丁目）  
▼対象 岩木地区の居住者  
▼参加料 無料  
※講座は事前の申し込みは不要。相談会の参加希望者は7月5日（金）までに、事前の申し込みを（当日参加も可）。詳しくは、岩木地区の回覧板か、市ホームページをご覧ください。  
☎建築指導課（☎ 40-0522）

## ひろさき認知症あんしん生活実践塾

▼とき 基礎コース＝7月18日、実践コース＝7月18日、8月15日、9月12日、10月10日、11月5日、12月3日の午後1時～4時30分  
▼ところ 市民会館（下白銀町）

7月18日＝2階小会議室1・2、8月15日以降＝2階中会議室

▼内容 自立支援介護の基本ケア、認知症の重症化予防など  
▼講師 竹内孝仁さん（国際医療福祉大学大学院教授）〈7月18日のみ〉、大里めぐみさん（七峰会総括主任）  
▼対象 市内で認知症の人を介護している施設の職員または家族  
▼定員 基礎コース＝30人、実践コース＝20人  
▼参加料 無料（ただし、宿題シートなど提出時の郵送料は自己負担）  
▼申し込み方法 申込用紙に必要事項を記入し、7月11日（木）までにファクスか郵送で申し込みを。  
☎介護福祉課（〒036-8551、上白銀町1の1、☎ 40-7072、F 38-3101）



## その他

## 自動車税の納付はお早めに

県では、6月上旬に自動車税の納税通知書を送付しています。本年度の納期限は7月1日（月）です。早めに納めましょう。  
▼納税義務者 県内に主たる定置場がある自動車の4月1日現在における自動車登録上の所有者（割賦販売などで自動車販売店が所有権を留保している場合は、自動車の使用者）  
▼納付場所 県税窓口、コンビニエンスストア、銀行・信用金庫・信用組合・農協などの本支店、郵便局  
※口座振替を利用している人は、納期限の日が振替日です。また、専用サイト「Yahoo! 公

金支払い」から、クレジットカードで納付できます（手数料は324円）。

▼その他 納税通知書には、納付後の納税証明書が添付されており、自動車の継続検査（車検）の際に使用できますので、大切に保管してください。詳細や、納税通知書が届かない場合などは問い合わせを。  
☎中南地域県民局県税部納税管理課（蔵主町、弘前合同庁舎内、☎ 32-1131〈内線332・333〉）

## ひろさき広域出愛サポートセンター6月休日登録会

結婚を希望する独身男女がお見合いをする支援をしています。お見合いをお手伝いする出愛サポーターも随時募集しています。  
▼とき 6月23日（日）  
正午～午後4時  
▼ところ ヒロロ（駅前町）3階多世代交流室A  
☎ひろさき広域出愛サポートセンター事務局（☎ 35-1123〈日・月曜日を除く、午前10時～午後7時〉）

## 漏水調査にご協力を

上下水道部では、12月末までの間、市内全域を対象にした漏水調査を行います。身分証明書および腕章などを携行した委託業者や市職員が、各家庭の敷地内に取り付けられているメーターや止水栓から漏水音を聴く調査を行うため、敷地内へ立ち入ることがあります。ご協力をお願いします。  
▼調査時間 午前8時30分～午後5時／午後9時～午前6時  
☎上下水道部上水道施設課（☎ 88-8929）

## 下水道の処理区域が広がります

公共下水道および農業集落排水の処理区域が、7月1日から広がります（対象…境関字西田、堀越字川合、土堂字長瀬、船水3丁目、中別所字平山、中別所字向野、高杉字尾上山、大沢字東前田、大沢字寺ヶ沢、百沢字東岩木山の各一部）。  
新たな処理区域の皆さんには、下水道の接続などについてのお知らせを送付しますので、早めの水洗化にご協力ください。  
水洗化工事に必要な資金の融資あっせん制度などがありますので、お問い合わせください。  
☎上下水道部営業課（☎ 55-6895）

## くらしとお金の安心相談会

消費者信用生活協同組合青森事務所が行う出張相談会です。  
▼とき 7月3日（水）  
午前10時～午後4時  
▼ところ 市民生活センター（駅前町、ヒロロ3階）  
▼内容 生活再建や債務整理に

必要な資金の貸し付けなど  
※事前の申し込みが必要。  
☎消費者信用生活協同組合青森事務所（☎ 017-752-6755）

## 桜松会シニアパソコンクラブ会員募集

▼とき 水曜日または木曜日の午後1時30分～3時30分（月2回～4回）  
▼ところ 弘前文化センター（下白銀町）3階視聴覚室  
▼内容 ワード、エクセルでの文書作成  
▼講師 キャリアスクールI・M・S パソコン講師  
▼対象 マウス・キーボードの操作ができるおおむね60歳以上の市民、水曜日クラス＝2人、木曜日クラス＝3人（いずれも先着順）  
▼会費 月額2,000円（別途テキスト代年額2,160円と年会費1,500円がかかります）  
☎電話かファクスまたはEメール（住所・氏名・年齢・電話番号を記入）で、中央公民館（☎ 33-6561、F 33-4490、E chuuoukou@city.hirosaki.lg.jp、火曜日は休み）へ。

## アメリカシロヒトリの駆除にご協力を

アメリカシロヒトリの被害が発生する時期は、6月中旬ごろと8月下旬ごろの年2回です。発生時期が来たら早めの対策を。  
▼駆除・対策 葉にクモの巣のような巣網を発見したら、巣網ごと切り落として踏みつぶすか、ビニール袋で二重に密封して燃やせるごみに出してください。予防のための薬剤散布は効果はありませんが、発生初期の場合は、市販の殺虫剤も有効です。ただし、使用方法や周囲の環境には十分注意してください。  
薬剤散布は地域ぐるみで一斉に実施すると効果的です。市では町会を対象に動力噴霧機を貸し出しているほか、弘前市町会連合会では各町会を通して、噴霧器用薬剤費の補助をしていますのでご活用ください。自分で駆除できない場合は、造園業者や害虫駆除の専門業者に相談を。※詳しい対処法などは市ホームページをご覧ください。  
☎環境課（☎ 36-0677）

## 無料開放のお知らせ

## 郷土文学館

7月1日の開館記念日にちなみ、無料開放します。  
▼とき 6月29日（土）～7月1日（月）、午前9時～午後5時（入館は午後4時30分まで）  
▼内容（29日・30日） ミニ掛け軸作りやクイズラリー、コンサートなど  
☎郷土文学館（下白銀町、☎ 37-5505）



## 藤田記念庭園

▼とき 6月30日（日）、午前9時～午後5時  
▼内容 高所作業車乗車体験…午前10時～午後3時（正午～午後1時を除く）／津軽塗の箸研ぎ体験（体験料1,500円）…午前10時～午後4時／保育園児によるよさこい遊戯披露…午前10時～10時30分／第13回津軽煎茶の会（1席430円）…午前10時～午後3時／樹木医が案内する観察会…午後1時～2時  
※6月22日（土）は夜間開園を実施。  
☎藤田記念庭園（上白銀町、☎ 37-5525）





## 水辺サポーター制度

県では、河川・海岸で清掃や草刈りなどを行う団体を支援しています。

▼支援内容 ①ごみ袋、軍手などの提供や集積されたごみの処理、②活動団体名を記した看板の設置、③ボランティア保険の加入

☎青森県県土整備部河川砂防課企画・防災グループ（☎ 017-734-9662）／中南地域県民局地域整備部河川砂防施設課（☎ 34-1283）

## 移住相談セミナー

当市で創業起業を検討している人を対象に移住セミナーを開催します。首都圏に弘前への移住や創業起業を検討している知り合いがいる人は、周知のご協力をお願いします。

▼とき 7月5日（金）、午後6時30分～8時30分

▼ところ 東京交通会館（東京都千代田区有楽町）6階ひろさき移住サポートセンター東京事務所

☎ひろさき移住サポートセンター東京事務所（☎ 03-6256-0801）

## 基礎的ITセミナー

【表計算ソフトの業務活用】

▼とき 7月9日（火）、午前9時30分～午後4時30分

▼内容 表計算ソフトの基本操作

▼受講料 2,160円

▼申込期限 6月25日（火）  
【業務に役立つ表計算ソフトの関数の活用】

▼とき 7月18日（木）・19日（金）の午前9時30分～午

後4時30分（2日間で1セット）

▼内容 使用頻度の高い関数の活用方法

▼受講料 3,240円

▼申込期限 7月4日（木）～共通事項～

▼ところ I・M・S 弘前教室（土手町）

▼対象 企業（事業主）からの指示による在職者（事業主本人も可）＝各15人（先着順）

▼申し込み方法 事業主を通して申し込みを。

※詳しくはポリテクセンター青森ホームページ（http://www3.jeed.or.jp/aomori/poly/）をご覧ください。

☎ポリテクセンター青森（☎ 017-777-1186）

## 「弘高ねぶた」運行

18台のねぶたを運行します。  
▼とき 7月17日（水）、午後6時30分～8時30分  
※雨天の場合は翌日に順延。

▼運行コース 弘前高校→一番町→中央通り→北大通り→土手町→一番町→弘前高校

▼ねぶた譲渡 ねぶた運行後、企業や団体等にねぶたを譲渡します（有償）。

▼申込期限 7月13日（土）、午後4時

※詳しくはホームページ（http://www.hirosaki-h.asn.ed.jp）でご確認ください。  
☎弘前高等学校生徒指導部（☎ 32-0251）

## 文化グループ会員募集

【尺八グループ『ひびき』の会】

▼活動日 毎週水曜日の午後6時30分～9時

▼ところ 弘前文化センター（下白銀町）2階第1・第2和室

▼内容 尺八演奏

▼講師 三浦寛山さん（都山流大師範）

▼募集人数 5人（先着順）

▼受講料 月額500円

※尺八の貸与もあります。

【手編みの会】

▼活動日 水曜日の午前9時15分～11時45分（月3回）

▼ところ 弘前文化センター（下白銀町）2階第3会議室

▼内容 手袋、セーターなどの製作

▼講師 加藤桃子さん

▼募集人数 2～3人

▼受講料 月額1,700円

【書道愛好会】

▼活動日 第2・4水曜日の午前10時～11時50分（変更の場合あり）

▼ところ 弘前文化センター（下白銀町）3階工作実習室

▼内容 漢字・かなの基礎的な練習、年1回の作品展への出展

▼講師 肥後黄娥さん（北門書道会理事）

▼募集人数 5人

▼受講料 月額3,800円

☎電話かファクスまたはEメール（住所、氏名、年齢、電話番号、希望グループを記入）で中央公民館（☎ 33-6561、F 33-4490、E chuoukou@city.hirosaki.lg.jp、火曜日は休み）へ。

甲種防火管理再講習  
該当する施設は受講を！

▼とき 7月19日（金）午前10時～正午

▼ところ 黒石消防署（黒石市追子野木1丁目）2階大会議室

▼定員 100人（先着順）

▼受講料 無料

※講習で使用するテキストは事前に購入してください。

▼申し込み方法 6月24日

（月）～7月5日（金）に、消防本部予防課か最寄りの消防署・分署へ。

※詳しくは弘前地区消防事務組合のホームページ（http://www.hirosakifd.jp/）で確認するか問い合わせを。

☎消防本部予防課（☎ 32-5104）

## 河川砂防情報を提供しています

「青森県河川砂防情報提供システム（http://www.kasens.abo.bousai.pref.aomori.jp/）」では、国・県・気象庁が観測している雨量・河川水位・ダム情報等を確認できます。また、地上デジタル放送のデータ放送で、河川砂防情報（水位や雨量）を家庭のテレビから確認できるようになりました。早めの情報収集、避難準備を心がけましょう。

▼データ放送の操作方法 テレビチャンネルをNHK総合に合わせ、リモコンの「dボタン」を押して、TOPメニューの「防災・安心情報」⇒「河川水位・雨量」を選択。

☎青森県県土整備部河川砂防課企画・砂防グループ（☎ 017-734-9662）

## 経済センサスー基礎調査を実施しています

総務省統計局（青森県・弘前市）では、6月から11月まで「経済センサスー基礎調査」を実施しています。

この調査は、全国のすべての産業分野における事業所の活動状態等を明らかにすることを目的としています。

調査は、調査員が市内のすべての事業所の活動状態を確認

し、新たに把握した事業所など一部の事業所には調査票を配布して行います。皆さんの調査へのご協力をお願いします。

☎広報聴広報課（☎ 40-7016）

## 企画展内容変更のお知らせ

広報ひろさき6月1日号に掲載した「弘前工芸舎メインテーブル企画展」の展示内容が「今照芳さんの津軽塗」から「弘前こぎん研究所の津軽こぎん刺し」へ変更となりました。

☎産業育成課（☎ 32-8106）

## プラネタリウムに絵をかざろう

8月のスターウィーク（星空に親しむ週間）にちなみ、7月20日から8月19日までプラネタリウム展示ロビーで開催する絵画展の展示作品を募集します。

▼テーマ すきな星をみつけよう

▼対象 就学前の幼児

▼応募規定 ①八つ切りの画用紙／②蛍光ペン、色鉛筆の着色は不可／③自作、未発表の作品で1人1点／④テーマにちなんだ作品であること／⑤作品中には題名を書かないこと

▼選考・発表 絵画展開催期間中のプラネタリウム観覧者の投票により、優秀賞3点を決定し、プラネタリウム展示ロビーおよび同館ホームページで発表。

▼表彰 受賞者に賞状と記念品を贈呈

※応募作品は8月24日以降（優秀賞作品は9月7日の表彰式後）に返却します。

☎7月3日（水）までに、（作品の裏面に①題名／②氏名〈ふりがな〉／③年齢／④幼稚園・認定こども園・保育所名または住所／⑤電話番号を記入し）中央公民館（下白銀町19の4、

弘前文化センター内、☎ 33-6561、火曜日は休み）へ直接持参を。



▲昨年度の優秀作品

## + 休日在宅当番

▼診療時間 内科…午前9時～正午／耳鼻咽喉科・眼科、歯科…午前10時～午後4時

内 科		
7/7	場崎クリニック（代官町）	☎ 38-6600
14	さがらクリニック（桔梗野1）	☎ 37-2070
21	沢田内科医院（茂森新町1）	☎ 37-7755
28	弘前温泉養生医院（真土）	☎ 82-3377

耳鼻咽喉科・眼科		
7/7	あらいこどもクリニック／眼科クリニック（城東中央4）	☎ 27-2233
28	さとう耳鼻咽喉科医院（田園4）	☎ 27-8733

歯 科		
7/7	第一歯科クリニック（城東中央3）	☎ 27-7706
14	赤石歯科医院（上瓦ケ町）	☎ 33-4181
15	桔梗野歯科（桔梗野2）	☎ 35-8177
21	楠美歯科クリニック（中野2）	☎ 34-1182
28	中畑歯科医院（山道町）	☎ 32-6650

◎予定が変更となる場合がありますので、受診する際は事前に弘前市医師会・弘前歯科医師会ホームページや電話でご確認ください。

◎休日の救急病院などについては、消防本部の救急病院案内専用電話（☎ 32-3999）へお問い合わせください。



各種スポーツ・体操教室

教室名	と き	ところ	内 容	対象・定員	参 加 料	問い合わせ・申込先
①障がいの ある小学生 のB＆G水 に親しむ体 験会	6月23日（日）・ 30日（日）の午前9 時～正午 7月21日（日）の 午後1時～4時	岩木 B&G 海洋 センター（兼平 字猿沢）、津軽 富士見湖（鶴田 町廻堰大沢）	カヌー、SUP、 アクアチューブ、 アクアボールの試 乗体験、ライフジ ャケットを着用し ての浮遊体験	身体・知的 障がいのあ る小学生＝ 各回 10 人 程度	無料	弘前 B&G 海洋センタ ー（☎ 33-4545） ※③は6月 15 日（土） から受け付け。
②体すっさ り！ストレ ッチ体操教 室	7月5日～9月 27 日（8月16日は除く） の毎週金曜日（全 12 回）、午前 10 時～ 11 時	弘前 B&G 海洋 センター（八幡 町 1 丁目）武道 館	ストレッチ体操	40 人	3,000 円	
③ Night カヌー教室 in 城北フ ァミリープ ールカヌー ツーリング 連動企画	①②7月6日（土）・ 10 日（水）・13 日 （土）・27 日（土） ③7月20 日（土）・ 24 日（水） 水曜日＝午後 6 時 30 分～8 時、土曜日 ＝午後 6 時～7 時 30 分	城北ファミリー プール（八幡町 1 丁目）	カヌーの体験、ラ イフジャケットを 着ての浮遊体験、 カヌー転覆体験 （希望者のみ）	①小学生以 上 ②親子 ③一般 各回 10 人	① 500 円 ② 1,000 円 ③ 700 円	
④ウィーク デーシニア ゴルフコン ペ	7月3日（水） 午前 8 時 30 分～午 後 1 時	岩木川市民ゴル フ場（清野袋 2 丁目）ゴルフコ ース	18 ホールズスト ロークプレイ、ダ ブルペリア方式 （打ち切りなし）	60 歳以上 ＝ 12 人（3 組）	3,500 円 （昼食付き）	
⑤～認知症 を予防しよ う！～☆楽 しく健康教 室☆	7月 18 日～8 月 29 日の毎週木曜日、午 後 1 時 30 分～2 時 30 分	金属町体育セン ター集会室	軽いリズム体操、 脳トレなど	市民＝ 10 人程度	無料	6 月 30 日（日・必着） までに、金属町体育セ ンター（〒 036- 8245、金属町 1 の 9、 ☎ 87-2482）へ。 （※ 1）、（※ 2）
⑥はるか夢 球場フィー ルドナイト ヨガ	7月 8 日（月）、8 月 23 日（金）の午後 7 時～8 時（受け付け は午後 6 時～）	はるか夢球場 （豊田 2 丁目）	はるか夢球場人工 芝フィールド上で ヨガ（オーロラビ ジョンを利用した 映像演出もあり）	高校生以上	1 回 1,000 円 （ヨガマット の貸し出しは 1 回 100 円）	事前に、弘前市運動公 園（☎ 27-6411）へ。 ※ヨガマット持参。
⑦青森県武 道館スポー ツチャンバ ラ道場	8 月 12 日（月・祝）・ 17 日（土）・18 日（日） の午前 10 時～正午	青森県武道館 （豊田 2 丁目） 剣道場	スポーツチャンバ ラ	小学生以下 の子とその 保護者＝ 10 組程度 （先着順）	無料	7 月 30 日（火）までに、 青森県武道館ホーム ページに掲載されてい る申込書を記入し、ファ クスか直接、青森県武 道館（☎ 26-2200、 F 26-2206）へ。
⑧はじめて の山登り教 室	毎月 1 回、主に日曜 日	主に県内の山な ど	初心者向けの登山 ※事前に講習会を 行います。	高校生以上 ＝各回 30 人	1 回 3,000 円	スポネット弘前 （☎ 32-6523）

（※ 1）…往復はがきに、住所・氏名（ふりがな）・年齢（生年月日）・電話番号・保護者氏名（参加者が未成年の場合）・教室名（希望コース）を記入の上、各申込先まで郵送を。家族や友人同士での参加ははがき 1 枚で応募可。応募多数の場合は抽選で決定。／（※ 2）…室内用シューズの持参を。／**共通事項**…飲み物・タオルなどを持参の上、運動のできる服装で参加を。各自傷害保険に加入を。詳しくは各施設等に問い合わせを。

有 料 広 告

有 料 広 告

人の動き

Population

		前月比
・人口	170,863 人	(+355)
・男	78,240 人	(+218)
・女	92,623 人	(+137)
・世帯数	71,885 世帯	(+427)
	令和元年 5 月 1 日現在（推計）	

津軽広域

連合だより

“津軽”の話題満載

ふじワングランプリ 2019

藤崎町

「ふじワングランプリ」は、町内の店舗・団体が藤崎町の特産品を使ってメニューを考案し、B-1 形式でふじさきグルメ No.1 を決める食の祭典です。お笑い芸人のキューティーブロンズが会場を盛り上げてくれるほか、スペシャルイベントとしてご当地アイドル RINGOMUSUME（りんご娘）のライブを開催します。

▼とき 6 月 30 日（日）、午前 10 時～午後 2 時（午前 10 時 30 分からグルメ商品販売開始）

▼ところ ふじさき食彩テラス（藤崎町大字榊字和田 65-8、国道 7 号沿い）駐車場

■問い合わせ先 藤崎町経営戦略課企画調整係（☎ 88-8258）



平川市 蓮の花まつり

平川市

猿賀神社境内にある鏡ヶ池では、7 月中旬から 8 月下旬にかけて、淡いピンク色の蓮の花を楽しむことができます。学名は蓮科の「和蓮」。その群生地としては北限といわれています。

まつり期間中は多くのイベントや出店も予定していますので、この機会に足を運び、蓮の花が一面に咲く光景を堪能してみませんか。

▼とき 7 月 20 日（土）～7 月 28 日（日）

▼ところ 平川市猿賀公園（平川市猿賀南田 15-1）

■問い合わせ先 平川市観光協会（☎ 40-2231）



市町村イベントカレンダー

	と き	イベント名	内 容	問い合わせ先
6 月	15 日	第14回古都ひろさき花火の集い	悪戸河川敷運動公園を会場に開催。大輪の花火が初夏の弘前を彩ります。	ひろさき市民花火の集い実行委員会事務局（☎ 33-4111）
	～7月 15 日	ビジュアルひろさき -写真でたどる弘前の今昔-	明治以降の懐かしい写真や地図・絵図などを展示し、ふるさと弘前の歩みをたどります。	弘前市立博物館（☎ 35-0700）
	22 日・23 日	第 18 回白神カップカヌー大会 2019 カヌーワイルドウォーター ジャパンカップ第 4 戦 2019 カヌースラロームジャパン カップキョクヨーシリーズ第 4 戦	国内最高峰のカヌー大会。全国各地から集まった選手たちが、激流に挑み熱戦を繰り広げます。	西目屋村カヌー大会実行委員会事務局（西目屋村教育委員会、☎ 85-2858）
	23 日	第 20 回よさこい津軽（弘前市）	土手町通りを会場に開催。躍動感あふれる演舞で魅了します。	同実行委員会事務局（☎ 33-4111）
	23 日	第 24 回平川市たけのこマラソン大会	老若男女問わずに参加でき、マラソン終了後はたけのこ汁と温泉に癒されます。	たけのこマラソン事務局（碓ヶ関公民館、☎ 45-2120）
7 月	25 日	岩木山 1625 大作戦	令和元年 6 月 25 日前後に、岩木山の標高にちなんだイベントを開催します。	弘前市岩木総合支所総務課（☎ 82-3111）
	～ 30 日	板柳町ふるさとセンター農業収穫体験	カラフルなミニトマト収穫体験は 1 人 200 円。利用可能日や時間はお問い合わせください。	板柳町ふるさとセンター（☎ 72-1500）
	3 日～6 日	横町納涼夜店まつり	七夕の時期に、たくさんの短冊や出店が、中心商店街にある横町通りに立ち並びます。	黒石商店街協同組合（☎ 53-6030）
	13 日～ 15 日	金平成園特別公開	「クラシックカークラブ青森ミーティング in こみせ」に併せて金平成園を特別公開します。	黒石市文化スポーツ課（☎ 52-2111）
	14 日	星まつり in そうま 2019（弘前市）	星と森のロマンティアそうままでよさこい演舞や音楽ライブを開催します。	同実行委員会事務局（☎ 82-3325）
	14 日	クラシックカークラブ青森ミーティング in こみせ	1975 年以前の懐かしい旧車が、中町こみせ通りに全国から 200 台以上集結します。	黒石商店街協同組合（☎ 53-6030）
	19 日～ 8 月 17 日	2019 大鰐温泉サマーフェスティバル	納涼ふえあ、親子映画、大鰐小学校によるマーチングバンドなど、イベント盛り沢山です。	同実行委員会事務局（大鰐町企画観光課、☎ 48-2111）
	21 日（予定）	丑湯まつり 温湯地区（黒石市）	丑の御神体を乗せた神輿を子どもたちが引きます。450 年以上の歴史がある温湯温泉ならではの伝統行事です。	丑湯まつり事務局（☎ 54-8365）
	26 日～ 8 月 18 日	金平成園一般公開	別名「澤成園」で知られる金平成園は、平成 18 年 1 月 26 日に名勝に指定されました。	黒石市文化スポーツ課（☎ 52-2111）
	28 日	ちびっ子ねぶたのお通りだい	土手町通りを会場に子どもたちが元気いっぱいにねぶたを運行します。	弘前青年会議所（☎ 34-4458）
8 月	28 日	りんご公園サマーフェスティバル	夏のりんご公園を思いっきり楽しもう！水鉄砲合戦など、家族で遊べるイベントです。	弘前市りんご公園まつり事業実行委員会事務局りんご課（☎ 40-7105）
	28 日	チャンバラ合戦 in 平川	世界一平和な戦いが猿賀公園で開催。大人も子どもも一緒にって出陣じゃー。	平川市観光協会（☎ 40-2231）
	29 日	「津軽は夏へ。」出陣祭（黒石市）	津軽伝承工芸館で津軽の夏に向けての出陣祭が行われます。勇壮華麗な笛太鼓を堪能できます。	津軽伝承工芸館（☎ 59-5300）
	30 日～ 8 月 5 日	黒石ねぶた祭り	県内有数の運行台数を誇り、7 月 30 日、8 月 2 日の合同運行では、50 台以上のねぶたが出陣します。	黒石青年会議所（☎ 52-3369）
	下旬（予定）	浅瀬石川ダム「ダム湖ふれあいデー」（黒石市）	虹の湖公園ふれあいの広場などで、楽しみながらダムの役割を学ぶことができます。	浅瀬石川ダム管理支所（☎ 54-8782）

津軽広域連合は、弘前市・黒石市・平川市・藤崎町・板柳町・大鰐町・田舎館村・西目屋村の 8 市町村により、要介護認定審査・障害支援区分判定審査のほか、各種ソフト事業などのさまざまな事務事業を共同で実施する特別地方公共団体です。



## 映画「二宮金次郎」 上映会

小学校の校庭に必ずと言っていいほどあった金次郎像。200年前にまきを背負って勉学に励んだあの少年が、その後600以上の村の復興を手がけたことを知っていますか。

金次郎を動かした郷土への思い、家族への思いがどんなものだったのか…。ぜひこの機会に家族そろってお越しください。

▼とき 7月18日(木)、午後6時15分～8時15分(開場は午後5時45分)

▼ところ 弘前文化センター(下白銀町)ホール

▼入場料(全席自由) 無料(入場券が必要)

▼入場券配布場所 生涯学習課、学務健康課弘前分室、中央公民館、中央公民館相馬館、東部公民館

■問い合わせ先 生涯学習課(☎82-1641)



## 市のプールが開場！

今年度のプールの一般開放についてお知らせします。  
健康維持のためにも積極的にご利用ください。

### ①第3市民プール

(八幡町3丁目、☎37-2036)

▼開場期間 6月29日(土)～9月1日(日)  
の午前9時～午後6時(木曜日休場)

### ②城北ファミリープール

(八幡町1丁目、☎37-2037)

▼開場期間 6月29日(土)～9月1日(日)  
の午前9時30分～午後5時(火曜日休場)

### ③岩木B&G海洋センタープール

(兼平字猿沢、☎82-5700)

▼開場期間 9月8日(日)までの午前9時～  
午後9時

※夏休み期間は毎日開場します。

※第2市民プール(中野3丁目)は休場します。

▼料金 施設ごとに設定されていますので、市ホームページなどでご確認ください。

※障がい者、65歳以上の市民、市内の小・中学生や外国人留学生、ひろさき多子家族応援パスポートを持参の人は無料。住所や年齢などを確認できるものの提示を。

■問い合わせ先 開場期間中は各プールへ。  
①②のプール開場日以外は、市体育協会(☎37-5508)へ。

