

広報 ひろさき

2023

12/15

No.428

岩木山百沢

そうまロマンピア

スキー場が

オープン!



▼営業時間（積雪状況等により変更する場合があります）

12月22日（金）～3月10日（日）の

午前10時～午後5時 [ナイター
営業日は 午後9時]

※12月23日（土）～1月14日（日）と土・日曜日、祝日は午前9時から営業。

▼ナイター営業日

岩木山百沢スキー場…火・木・金・土曜日

そうまロマンピアスキー場…月・水・金・土曜日



▼リフト料金（大人／2施設共通）

1回券＝250円（小人・シニアは180円）

1日券＝2,600円（小人・シニアは1,500円）

※未就学児1人が大人またはシニア1人と一緒にリフトに乗車すると無料／4時間券、シーズン券等もあります。

大人＝中学生以上
小人＝小学生以下
シニア＝満65歳以上

市民リフト無料開放デー

2施設共通

12月22日（金）

※市民であることや小学生以下であることがわかるもの（マイナンバーカード、免許証、学校の名札など）の持参を／積雪状況などにより、実施できない場合があります。

市内の小学生以下限定

2月10日（土）～12日（月・振休）

■問い合わせ先 岩木山総合公園（☎83-2311）／岩木山百沢スキー場（百沢字東岩木山、☎83-2224）／そうまロマンピアスキー場（水木在家字桜井、☎84-2020）

弘前市民・少年少女 スキー教室

	第1回	第2回
とき	1月6日（土）・7日（日）の午前9時30分～午後2時30分	1月13日（土）・14日（日）の午前10時～午後3時
ところ	大鱈温泉スキー場国際エリア（大鱈町虹貝字清川）	そうまロマンピアスキー場（水木在家字桜井）
受け付け	雨池スキーセンター2階、午前8時40分～	スキーハウス「ベガサス」、午前9時～
申込期間	12月18日（月）～26日（火）	1月5日（金）～9日（火）

※現地集合、現地解散／ジュニアテスト（2級以下）の実施を予定。希望者は申込書に記入を／講習時のリフト券、スキー用具等は各自で用意を。

■問い合わせ先 弘前スキー倶楽部事務局（加藤さん、☎090-4556-8279）

～共通事項～

▼講師 SAJ全日本スキー連盟公認指導員（弘前スキー倶楽部所属）

▼対象 小学生以上の市民（初心者からエキスパートまで）

▼受講料 各回3,000円（2日間の講習料、スポーツ傷害保険料を含む／当日の支払い）

▼申し込み方法 申込期間内に、弘前市スポーツ協会（下白銀町、笹森記念体育館内）かタケダスポーツ弘前バイパス店（城東北4丁目）、スーパースポーツゼビオ弘前高田店（高田5丁目）へ直接申し込みを。



「広報ひろさき」録音版の配布を希望する人は障がい福祉課（☎40-7036）まで。



「広報ひろさき」をアプリで読めます！「マチイロ」で検索（iOS・Android対応）



0歳～18歳へ
3万円を給付

子ども・子育て世帯応援金



子育て世帯へ、児童1人につき3万円の応援金を支給します。

▼対象児童 平成17年4月2日～令和6年2月29日に生まれた児童

▼支給対象者

【①申請が不要な人】

令和5年11月分の児童手当(特例給付を含む。以下「児童手当等」)を弘前市を含む県内の市町村から受ける人(公務員を除く)

【②申請が必要な人】 **申請先…県**

対象児童を養育している上記①以外の人
※高校生や11月分の児童手当等の対象となっていない18歳までの児童を養育している人、公務員などが該当します/県への申請期限は令和6年3月15日(金)です。

▼支給方法

①の支給対象者…県内の

各市町村から支給

※弘前市では12月15日(金)に児童手当等振込口座へ支給します(児童手当等の対象児童分のみ)/弘前市以外の市町村から支給される人は、それぞれの市町村にご確認ください。

②の支給対象者…県から支給

※申請から約1カ月後に指定口座へ支給予定/申請方法など詳細は青森県子育て世帯応援金給付事務センター(☎0120-467-073(平日の午前9時～午後5時))または特設サイト(QRコード)でご確認ください。

■問い合わせ先 こども家庭課家庭給付係(市役所1階、☎40-7039)

皆さんの意見をお寄せください

弘前市障がい者・障がい児施策推進計画(素案)への意見募集(パブリックコメント)

市では、障がい者施策の基本的な指針の「弘前市障がい者計画」と、障害福祉サービス等の提供体制を確保し、国の定める基本指針に即して策定する「第7期弘前市障がい福祉計画及び第3期弘前市障がい児福祉計画」を「弘前市障がい者・障がい児施策推進計画」として一体的に策定します。

このたび、計画の素案がまとまりましたので、市民の皆さんから意見や提案を募集するため、パブリックコメント(意見公募手続き)を実施します。

▼募集期間 12月18日(月)～1月12日(金・必着)

▼閲覧場所 障がい福祉課(市役所1階)、岩木総合支所総務課(賀田1丁目)、相馬総合支所民生課(五所字野沢)、市民課駅前分室(駅前町、ヒロロ3階総合行政窓口)、市民課城東分室(末広4丁目、総合学習センター内)、各出張所
※土・日曜日・祝日、年末年始を除く(ただし市民課駅前分室は、土・日曜日・祝日も閲覧可)/市ホームページでも閲覧できます。

▼対象 ①市内に住所を有する人/②市内に事務所または事業所を有する個人および法人その他の団体/③市内の事務所または事業所に勤務する人/④市内の学校に在学する人/⑤本市に対して納税義務を有する人または寄付を行う人/⑥本計画

に利害関係を有する人

▼提出方法 所定の記入用紙または任意の様式に、氏名(法人などの場合は名称および代表者氏名)、住所、在住・在学の別(任意様式の場合は対象①～⑥のいずれか)、件名(任意様式のみ、「弘前市障がい者・障がい児施策推進計画(素案)への意見」など)を記入の上、次の①～⑤いずれかの方法で提出してください。

①郵送…〒036-8551、上白銀町1の1、障がい福祉課宛て/②障がい福祉課へ直接持参(平日の午前8時30分～午後5時)/③ファクス…32-1166/④Eメール…shougai-fukushi@city.hirosaki.lg.jp/⑤「わたしのアイデアポスト」へ投函…市役所総合案内、岩木総合支所総務課、相馬総合支所民生課、市民課駅前分室、市民課城東分室、各出張所に設置。

※記入漏れがある場合は、意見として受け付けません。また、電話など口頭では受け付けません。

▼意見の公表など 寄せられた意見などは、計画の参考とするほか、後日集約し、氏名・住所を除き、対応状況を市ホームページで公表します。なお、個別回答はしませんので、ご了承ください。

■問い合わせ・提出先 障がい福祉課(☎40-7122)

二十歳の門出をお祝いします

令和5年度弘前市二十歳の祭典



▼とき 1月7日(日)、午前11時～

▼ところ 市民会館(下白銀町)

▼内容 市長式辞、二十歳の宣誓など
※当日の式典の様子は、インターネットでライブ配信します。詳しくは市ホームページ(QRコード)をご確認ください。

▼対象 平成15年4月2日～平成16年4月



1日に生まれた人

▼注意事項 当日、市民会館敷

地内に駐車をする事ができませんので、近くの有料駐車場をご利用ください/交通渋滞緩和のため、当日午前10時～午後1時の間、市役所・茂森方面から市民会館への右折進入を禁止します。

■問い合わせ先 生涯学習課(☎82-1641)

第48回

弘前城雪燈籠まつり

2月9日(金)～12日(月・振休)

開会式 2月9日(金)、午前10時～

弘前公園を会場に市民手づくりのまつり「弘前城雪燈籠まつり」を開催します。

今年の大雪像は北海道函館市の「函館ハリストス正教会」です!大雪像へのプロジェクションマッピング投影や津軽錦絵大回廊、大型滑り台のほか、「HIROSAKI スノーオブジェ」を制作します。

※積雪量によっては、まつり内容を変更する場合があります。

「せっかくだから、つくろうよ。」

雪燈籠を制作

①雪燈籠、②中雪像、③ミニ雪像、④雪だるまの制作者を募集します。

▼制作期間 2月1日(木)～8日(木)

▼参加条件 制作費・用具などは制作者が準備し、制作期間内に完成させること

▼制作内容

①型枠、制作マニュアルを基準とした雪燈籠

②主催者が設ける幅3m、高さ4mの雪柱が基礎の中雪像

③型枠を用いた高さ2mのミニ雪像

④高さ約1.5mの雪だるま

※制作場所はまつり運営委員会が指定し、配置図を後日送付。

▼申し込み方法 1月5日(金)までに申込書の提出を。申込時に必要な書類やまつりの詳細は、弘前観光コンベンション協会ホームページ(QRコード)に掲載しています。



■問い合わせ・申込先 弘前城雪燈籠まつり運営委員会事務局(観光課内、市役所5階、☎40-0236、Eメール kankou@city.hirosaki.lg.jp)

「弘前雪明かり」ボランティア

園内を飾ろうそくのほのかな明かりをあなたの手でともしてみませんか。

▼日程 2月9日(金)～12日(月・振休)

▼ボランティア内容

①昼の部(午後1時～3時) = ろうそくを入れるカップへの雪詰め、カップの設置など

②夜の部(午後5時30分～9時30分) = ろうそくを入れるカップへの雪詰め、ろうそくの点火、来場者へのカップの配布・回収など

※最終日の12日は午後8時30分まで。

▼申し込み方法 1月25日(木)までに、電話かEメール(氏名、電話番号、従事希望日〈昼・夜の区分〉)を記入)で申し込みを。

※既に定員に達している場合、ご希望に添えないことがあります。

▼その他 謝礼や交通費、食事の支給・提供はありません/参加者に弘前城無料入場券(期限なし)を1枚進呈/屋外作業のため、防寒対策を忘れずに。

市職員の 給与などの状況

市職員の給与などの状況についてお知らせします。
詳しい内容は、人事課給与厚生係（市役所2階、☎35-1136）へお問い合わせください。
※市ホームページには、より詳しく掲載しているほか、職員の任免や勤務条件などの状況について公表する「人事行政の運営等の状況の公表」も掲載しています。

■人件費の状況（普通会計決算）

区分	住民基本台帳人口	歳出額（A）	実質収支	人件費（B）	人件費率（B/A）	令和3年度人件費率
令和4年度	令和5年1月1日 16万4,243人	877億6,137万円	5億8,848万円	93億1,407万円	10.61%	9.50%

（注）人件費には、退職手当、共済費、特別職に支給される給料・報酬などを含まず。

■職員給与費の状況（普通会計決算）

区分	職員数（A）	給与費				1人当たり給与費（B/A）
		給料	職員手当	期末・勤勉手当	計（B）	
令和4年度	1,042人	36億6,821万円	6億2,531万円	13億6,401万円	56億5,753万円	542万9,000円

（注）1. 職員手当には退職手当を含みません／2. 職員数は令和4年4月1日現在の人数です／3. 給与費には任期付短時間勤務職員（再任用職員〈短時間勤務〉）の給与費が含まれており、職員数には当該職員、フルタイムの会計年度任用職員を含みません。

■職員の平均給料月額および平均給与月額、平均年齢の状況

（令和5年4月1日現在）

区分	一般行政職			技能労務職		
	平均給料月額	平均給与月額	平均年齢	平均給料月額	平均給与月額	平均年齢
弘前市	29万7,020円	35万3,337円	41.3歳	27万1,715円	30万2,919円	55.3歳
国	32万2,487円	40万4,015円	42.4歳	28万6,942円	32万9,178円	51.2歳

■職員の初任給の状況

（令和5年4月1日現在）

区分	弘前市	青森県	国	
一般行政職	大学卒	18万5,200円	19万1,700円	18万5,200円
	高校卒	15万4,600円	15万8,900円	15万4,600円
技能労務職	高校卒	15万1,900円	15万1,900円	—

■職員の経験年数別・学歴別平均給料月額の状況

（令和5年4月1日現在）

区分	経験年数10年	経験年数20年	経験年数25年	経験年数30年	
一般行政職	大学卒	24万3,929円	32万490円	35万3,218円	38万7,594円
	高校卒	21万5,400円	28万9,600円	33万2,592円	35万8,720円
区分	経験年数7年～11年	経験年数17年～21年	経験年数22年～26年	経験年数27年～31年	
技能労務職	高校卒	20万7,500円	—	26万5,100円	29万6,031円

■一般行政職の級別職員数の状況

（令和5年4月1日現在）

区分	8級	7級	6級	5級	4級	3級	2級	1級	計	
標準的な職務内容	部長	部長・課長	課長	課長補佐	課長補佐・主幹	係長・主査	主事	主事		
職員数	15人	26人	39人	77人	119人	276人	157人	168人	877人	
構成比	1.7%	3.0%	4.4%	8.8%	13.6%	31.5%	17.9%	19.1%	100.0%	
参考	1年前の構成比	1.8%	2.0%	4.9%	8.3%	13.5%	32.3%	17.2%	20.0%	100.0%

■職員手当の状況① 退職手当

（令和5年4月1日現在）

弘前市				国			
基本額	退職日の基本給月額 × 退職理由別・勤続年数別支給率			基本額	退職日の基本給月額 × 退職理由別・勤続年数別支給率		
	(支給率)	自己都合	勲奨・定年		(支給率)	自己都合	応募認定・定年
	勤続20年	19.6695月分	24.586875月分		勤続20年	19.6695月分	24.586875月分
	勤続25年	28.0395月分	33.270750月分		勤続25年	28.0395月分	33.270750月分
	勤続35年	39.7575月分	47.709000月分		勤続35年	39.7575月分	47.709000月分
	最高限度額	47.7090月分	47.709000月分		最高限度額	47.7090月分	47.709000月分
	その他の加算措置	定年前早期退職特例措置 2%～20%加算			その他の加算措置	定年前早期退職特例措置 3%～45%加算	
	退職時特別昇給	なし			退職時特別昇給	なし	
調整額	在職中の職責等による貢献度に基づく加算(0～5万9,550円) × 60カ月			調整額	在職中の職責等による貢献度に基づく加算(0～9万5,400円) × 60カ月		
1人当たり平均支給額	265万1,000円			1,949万9,000円			

（注）1人当たり平均支給額は、令和4年度に退職した全職種に係る職員に支給された平均額です。

■職員手当の状況② 期末手当・勤勉手当

弘前市			国		
令和4年度支給割合			令和4年度支給割合		
	期末手当	勤勉手当		期末手当	勤勉手当
6月期	1.20(0.675)月分	0.90(0.425)月分	6月期	1.20(0.675)月分	0.95(0.450)月分
12月期	1.20(0.675)月分	1.00(0.475)月分	12月期	1.20(0.675)月分	1.05(0.500)月分
計	2.40(1.350)月分	1.90(0.900)月分	計	2.40(1.350)月分	2.00(0.950)月分
職制上の段階、職務の級等による加算措置		役職加算 5～20%	職制上の段階、職務の級等による加算措置		役職加算 5～20% 管理職加算 10～25%

（注）（ ）内は、再任用職員に係る支給割合です。

■職員手当の状況③ 時間外勤務手当

令和4年度決算	支給実績	職員1人当たり支給年額
	3億506万円	27万9,000円

■職員手当の状況④ 特殊勤務手当

区分	支給額
支給職員1人当たり平均支給年額（令和4年度）	2万8,476円
職員全体に占める手当支給職員の割合	14.2%
区分	手当の名称
手当の名称	高所作業手当
	死体処理手当
	有害物取扱手当
	道路上作業手当
	用地交渉等手当
	社会福祉手当
	清掃事業従事手当
防疫作業手当	
手当の種類（手当数）	8種類

■職員手当の状況⑤ その他の手当（令和5年4月1日現在）

手当名	内容及び支給単価	国の制度との異同	
扶養手当	①配偶者	6,500円	異
	②子	1万円	
	③その他	6,500円	
	※満15歳に達する日後の最初の4月1日から満22歳に達する日以後の最初の3月31日までにある子に加算となる額 1人につき5,000円		
住居手当	自ら居住するための住宅を借り受け一定額（1万2,000円）を超える家賃を支払っている職員に支給	異	
	借家・借間（支給限度額）		2万7,000円
通勤手当	通勤のため自動車や電車などを利用している職員に支給	同	
	交通機関利用者…実費、支給限度額5万5,000円 自家用車等使用者…片道2km以上2,000円～片道60km以上3万1,600円		

■特別職の報酬等の状況

（令和5年4月1日現在）

区分	給料月額等
市長	105万円
副市長	86万3,000円
代表監査委員	55万8,000円
教育長	74万9,000円
議長	61万円
副議長	54万7,000円
議員	51万7,000円
区分	令和4年度支給割合
市長	6月期 1.575月分
副市長	12月期 1.675月分
代表監査委員	計 3.250月分
議長	6月期 1.575月分
副議長	12月期 1.675月分
議員	計 3.250月分

■部門別職員数の状況と主な増減理由

（各年4月1日現在、単位は人、△は減）

区分	部門	職員数		対前年増減数	主な増減理由
		令和4年	令和5年		
一般行政部門	議会	11	11	0	
	総務・企画	282	283	1	業務量増加による増員
	税務	78	79	1	育児休業に伴う増員
	労働	1	2	1	業務量増加による増員
	農林水産	74	78	4	業務量増加による増員
	商工	45	48	3	業務量増加による増員
	土木	178	174	△4	業務の見直しによる減員
	民生	139	139	0	
	衛生	93	93	0	
	小計	901	907	6	
特別行政部門	教育	159	160	1	業務量増加による増員
	警察	0	0	0	
	消防	0	0	0	
	小計	159	160	1	
	公営企業等	病院	0	0	0
水道		56	56	0	
交通		0	0	0	
下水道		38	38	0	
その他		77	71	△6	業務の見直しによる減員
小計		171	165	△6	
合計	1,231	1,232	1		

（注）職員数は一般職に属する職員数であり、地方公務員の身分を有する休職者・派遣職員を含み、会計年度任用職員を除いています。

市民参加型まちづくり1%システム

スタート部門でまちづくりにチャレンジ!



市では、町会・NPO・ボランティア団体・学生などが、自分たちの地域を良くするために自主的に行うまちづくり活動を支援する「市民参加型まちづくり1%システム」という補助金制度を行っています。

友達同士でやってみようかな。申請ってなんだか難しそう…。 そんな時は…

1%システムスタート部門がオススメ!

補助金上限額 **5万円**

仲間3人で申請が可能

主に市内で活動していて、構成員が3人以上の団体なら申請可能です。

申請書類の作成が簡単

一般部門と比べると申請書類の種類が少なく、書類の作成が簡単です。

プレゼン審査が不要

スタート部門は書類審査のみで、採択の可否や補助金の交付を決定します。

補助金は何に使えるの?

どんな活動をしているの?



実際に「1%システムスタート部門」を活用した団体を紹介します。



キルシュバウム Kirschbaum
消費者教育講座
「きみとタノシーの一日すごろく」

▼事業内容 就学前の幼児（5・6歳）と保護者を対象に、教材を使いながらお金の大切さについて学ぶ機会を提供。

▼補助金の使い道 講師への謝礼、講座に使用する物品の購入、チラシや教材の印刷代など



弘前サウナ倶楽部
「アサヒサウナに熱波師が来る!!」

▼事業内容 弘前のサウナ文化の発展を目指し、「サウナの質を高めるようなサービス」を体験できる場を提供。

▼補助金の使い道 講師への謝礼、県外講師の交通費（航空機代）、施設の使用料など



皆さんのチャレンジをお待ちしています!



まちづくりに関する質問や相談は、電話やEメールで受け付けています。また、制度や申請方法など、詳細は市ホームページ（QRコード）に掲載していますので、ご確認ください。



■問い合わせ先・申請先
市民協働課（市役所2階、☎ 40-7108、Eメール shiminkyoudou@city.hirosaki.lg.jp）

暮らしの Information

F…ファクス E…Eメール H…ホームページ 問…問い合わせ・申込先

14日(日)
※12月29日～1月3日は休み。
▼持ち物 名札などの在学を確認できるもの
●市立博物館（下白銀町、☎ 35-0700）

▼入園料 無料
●藤田記念庭園（上白銀町、☎ 37-5525）

見て! 観て! みて! 「お筆さん習字会ミニ作品展」

どなたでもお気軽にどうぞ。

▼とき 12月25日(月)～29日(金)、午前9時～午後9時
※初日は午後6時から、最終日は午後4時まで。

▼ところ ヒロロ（駅前町）3階イベントスペース

●お筆さん習字会（八嶋さん、☎ 090-2986-4584、午前10時～午後2時）

藤田記念庭園 12月の催し

【洋館クリスマス装飾】

クリスマスリースや高さ3mのクリスマスツリー、暖炉をクリスマスの装いにデコレーションした洋館でクリスマスの雰囲気を楽しめますか?

▼とき 12月25日(月)までの午前9時～午後5時

広報ひろさきに掲載した各種催しについて

広報ひろさきに掲載した各種催しや教室などは、中止や内容変更となる場合がありますので、ご了承ください。詳しくはホームページまたは各問い合わせ先で確認を。

イベント

冬休みおはなしクイズラリー「お正月を楽しもう♪」

絵本に関するクイズラリーです。全問正解者には福笑いキットなどをプレゼントします。

▼とき 12月22日(金)～1月17日(水)

▼ところ こども絵本の森（ヒロロ3階、駅前町）

▼対象 小学生以下

▼参加料 無料

▼参加方法 期間中にカウンターで解答用紙を受け取って参加を。

●こども絵本の森（☎ 35-0155）

博物館「親子鑑賞会」

冬休み期間は、市内の小・中学生と一緒に来館した保護者1人は、現在開催中の市立博物館企画展3「博物館に初詣!」の観覧料が無料になります。この機会にぜひ博物館にお越しください。

▼とき 12月23日(土)～1月

弘前れんが倉庫美術館の催し

●弘前れんが倉庫美術館（吉野町、☎ 32-8950）

「美術館のお正月2024」

美術館オリジナルグッズや招待チケットなどが当たる「美術館ガチャ」や、ミニコンサート、ワークショップなどのプログラムを開催します。

▼とき 1月2日(火)・3日(水)の午前9時～午後5時

▼観覧料 展覧会「松山智一展：雪月花のとき」…一般=1,300円、大学生・専門学校生=1,000円

※1月2日(火)～8日(月)祝は、全国の大学生・専門学校生が観覧無料（学生証の提示が必要）/障がい者と付き添いの人1人、高校生以下、市内の外国人留学生、65歳以上の市民、ひろさき多子家族応援パスポートを持参の人は無料。

確認できるものの提示を。

「ほぐすストレッチ」

子育てや介護をしている人、保育や看護の仕事に従事している人などが集い、「遊び」を通じて感覚的に「自分のからだの在りどころ」をキャッチし、体と心をほぐすストレッチを行うワークショップです。

▼とき 1月20日(土)、午後1時30分～3時30分（受け付けと開場は午後1時15分～）

▼ところ スタジオB

▼講師 太田歩さん（岩木地区地域おこし協力隊）、宮崎充治さん（弘前大学教育学部教授）

▼対象 高校生以上=20人

▼参加料 無料

▼申し込み方法 1月19日(金)までに、電話か申し込み専用ウェブサイト（QRコード）で申し込みを。



FMアップルウェーブ（周波数は78.8MHz）

— 新春特別番組 —

「弘前市長 新春に語る」

▼放送時間 1月1日（月・元日）の正午～



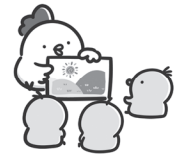
弥生いこいの広場
写生大会入賞作品展

市内の小学生が写生大会で描いた入賞作品約80点を展示します。

▼とき 1月4日(木)~8日(月)祝
▼ところ ヒロロ(駅前町)3階コミュニケーションゾーン
問弘前市みどりの協会(☎ 33-8733)

1月のおたのしみおはなし会

「冬・お正月」がテーマの絵本の読み聞かせや、紙芝居、昔話、などなど等を行います。



▼とき 1月6日(土)・20日(土)の午前11時~11時30分 / 13日(土)・27日(土)の午後2時~2時30分
▼ところ 弘前図書館(下白銀町)1階閲覧室おはなしコーナー
▼対象 おおむね4歳~小学校低学年=各回10人程度(先着順)
▼参加料 無料
※事前の申し込みは不要。
問弘前図書館(☎ 32-3794)

こどもの森1月の催し



【月例登山「新春登山」】
▼とき 1月7日(日)、午前9

時30分~午後2時30分
▼対象 登山の経験があり、冬山登山の装備で参加できる人
▼参加料 無料
▼持ち物 飲み物、昼食、替えの下着・靴下、雨具・防寒着
※事前の申し込みが必要。
【冬季開館日】
毎週土・日曜日と祝日、小・中学校の冬休み期間(12月29日~1月3日を除く)
問こどもの森ビジターセンター(坂元字山元、久渡寺境内、☎ 88-3923) / 弘前市みどりの協会(☎ 33-8733)

「脳卒中と心臓病教室」
~親子で体験してみよう~

▼とき 1月8日(月)祝、午前10時~午後2時20分
▼ところ ヒロロ(駅前町)3階イベントスペース
▼内容 外科手術体験、脳卒中教室、人体パズルの組み立て、食事の塩分計算など
▼参加料 無料
▼申し込み方法 1月5日(金)の正午までに、申し込みフォーム(QRコード)か電話で申し込みを。
※当日の参加も可(事前申込者を優先)。
問弘前大学医学部附属病院脳卒中・心臓病等総合支援センター(☎ 39-5459)



弘前学院大学
国語国文学会冬季大会

文学作品等にゆかりのある地を訪れた学生の報告や、日本語・日本文学科の教員による研究発表会を開催します。
▼とき 1月13日(土)、午後1時~3時(終了予定)
▼ところ 弘前学院大学(稔町)1号館4階大講義室
▼内容と発表者
◎令和5年度「文学散歩」報告…齊藤花蓮さん(弘前学院大学日本語・日本文学科3年)・鈴木優羽さん(同2年)
◎研究発表
①『御霊信仰』の概念と発生条件―『御霊信仰』は現代に起こり得るのか―…小野純季さん(同大学大学院文学研究科2年) / ②「少年空想小説『銀河鉄道の夜』を読む」…顧偉良さん(同教授)
▼対象 市民=100人
▼入場料 無料
※事前の申し込みは不要。
問弘前学院大学文学部事務(成田さん、☎ 34-5211)

poco a poco アートのたまご

【赤ちゃんも!音楽ファンも!みんなのコンサート第14回】
サン=サーンス『動物の謝肉祭』ほか、四季と自然がテーマ

のプログラムです。小ささまざまなフルートが登場します。
▼とき 1月13日(土)、午後2時~3時(開場は午後1時30分)
▼ところ ヒロロ(駅前町)4階市民文化交流館ホール
▼出演 フルーツカルテット「エーデルワイス(工藤千尋さん、野崎琴美さん、秋野友香さん、松岡康子さん)」
▼参加料 18歳以上=1,000円



▼申し込み方法
電話か申し込みフォーム(QRコード)で申し込みを。
▼その他 客席はマット席(120cm四方)と椅子席あり / ベビーカーのまま入場可 / 演奏中の入退場は自由 / 授乳室やオムツ替えのできるお手洗いが会場脇にあります。
問アートワールドひろさき(朝山さん、☎ 39-3381、E artworld@hirosaki-u.ac.jp)
※令和5年度市民参加型まちづくり1%システム採択事業。



あっぷるばい(牌)大会

ルールを覚えると津軽地方のリンゴ栽培の歴史を覚えることができるカードゲーム「あっぷるばい(牌)」を楽しもう!
▼とき 1月14日(日)、午前9時30分~正午(受け付けは午前9時から)
▼ところ りんご公園(清水富田字寺沢)
▼定員 40人(先着順)
※市内の小学生を優先。
▼参加料 無料
▼申し込み方法
1月7日(日)までに申し込みフォーム(QRコード)から申し込みを。



▼その他 ルールや歴史について解説しますので、初めてでも安心してご参加ください。
問あっぷるばい(牌)を広める会(木浪さん、☎ 090-6695-7202、H https://ringo-history.com)
※令和5年度市民参加型まちづくり1%システム採択事業。

外国人留学生から
直接聞ける世界のおはなし

弘前大学で日本語を学ぶイタリア・ロシア・アメリカ・タイの留学生が、母国の魅力や弘前での生活などを紹介します。
▼とき 1月27日(土)、午後1時30分~3時
▼ところ 弘前文化センター(下白銀町)3階多目的研修室
▼対象 市内に在住または通勤・通学している人=20人(先着順)
▼参加料 無料
▼申し込み方法 1月20日(土)までに、電話かファクスまたはEメール(住所(町名まで)・氏名(ふりがな)・電話番号・留学生に聞いてみたいことを記入)で申し込みを。
問中央公民館(☎ 33-6561、F 33-4490、E chuuoukou@city.hirosaki.lg.jp、火曜日と祝日、12月29日~1月3日は休み)



しののベースの
「縁結会(えんむすびかい)」

多世代交流をしながら新たな縁を結ぶ新しいスタイルの合コンを開催します。
▼とき 1月27日(土)、午後6時~9時
▼ところ エンタメ酒場十八番

(新鍛冶町)
▼対象 独身男女=各10人、合コンを盛り上げるサポーター=10人
▼参加料 6,000円(食事・飲み放題付き)
▼申し込み方法
公式LINEアカウント「大人が恋する合コン(QRコード)」を友だち追加し、参加者かサポーターかを記入し、氏名・電話番号をメッセージで送信してください。
問しののベース(角田さん、☎ 090-4830-1584)
※令和5年度市民参加型まちづくり1%システム採択事業。



教室・講座

市民ボランティアによる
パソコン講座

【エクセル2019入門講座】
▼とき 1月15日(月)・22日(月)・29日(月)、午前10時~午後3時
※3日間で1セットの講座です。
▼ところ 総合学習センター(末広4丁目)
▼内容 エクセル2019を使用した基本的な操作技術の習得
※使用しているソフトのバージョンによって、操作方法が異なる場合があります。
▼対象 文字入力およびキーボード・マウスの操作(ウィンドウズの基本操作)ができる市民=30人(先着順)
▼参加料 無料
▼持ち物 筆記用具、USBメモリ、昼食
問12月17日(日)以降の午前8時30分~午後5時に、学習情報館(総合学習センター内、☎ 26-4800)へ。

健康サポート教室



【ステップから始めるダンス教室（初心者向け）】

▼とき ①1月25日(木)の午前10時15分～11時15分 / ②1月30日(火)の午後2時15分～3時15分
▼ところ 温水プール石川（小金崎字村元）研修室
▼講師 SFS ダンスインストラクター
▼対象 65歳以上の市民＝各回12人（先着順）
▼参加料 無料
▼持ち物 内履き、タオル、飲み物、動きやすい服装
▼申し込み方法 ①は12月20日(水)以降、②は1月8日(月)祝以降に申し込みを。
☎ 温水プール石川（☎ 49-7081、午前9時～午後5時）

柴田学園大学短期大学部 公開講座

【with ストレス時代～あなたの対処法は？～】

▼とき 1月20日(土)、午前10時～11時
▼ところ 柴田学園大学短期大学部（上瓦ケ町）
▼対象 高校生以上
▼受講料 無料
▼申し込み方法 申し込みフォーム（QRコード）
かEメール（希望講座名・氏名〈ふりがな〉・住所・電話番号・Eメールアドレス・年代・職業〈学校名・学年〉を記入）で申し込みを。
※受講者にははがきで受講票を送りますので、当日持参を。
そのほか出前講座も行っています。詳細はホームページへ。
☎ 柴田学園大学短期大学部（☎ 32-6151、E jc_chibunsen@

shibata.ac.jp、H https://jc.shibata.ac.jp)

古文書解読中級講座

弘前図書館所蔵の藩政時代の古文書を読み解く講座です。
▼とき 1月27日、2月3日・10日・24日（いずれも土曜日）の午後2時～4時
▼ところ 弘前図書館（下白銀町）2階視聴覚室
▼講師 蔦谷大輔さん（弘前大学国史研究会会員）
▼対象 古文書をある程度読める高校生以上の市民＝30人（先着順）
▼参加料 700円(テキスト代)
▼申し込み方法 1月25日(木)までに、電話かファクスまたはEメール（住所・氏名〈ふりがな〉・電話番号を記入）で申し込みを。
☎ 図書館・郷土文学館運営推進室（☎ 32-3794、F 36-8360、E tosho@city.hirosaki.lg.jp)



鳴海要記念陶房館 臨時休館

1月4日(木)～10日(水)は館

内メンテナンスのため、臨時休館します。
☎ 鳴海要記念陶房館（賀田字大浦、☎ 82-2902、火曜日は休み）

新型コロナウイルスワクチンのお知らせ

【インフルエンザワクチンと同時接種ができます】

11月20日～26日の県感染症発生情報によると、インフルエンザの定点当たり報告数（弘前保健所管内）は13.00（定点数＝13カ所、報告数＝169人）で、注意報レベル（基準値10）となっています。
新型コロナウイルスワクチンとインフルエンザワクチンは同時接種が可能ですので、早期の接種をご検討ください。なお、同時接種に係る対応状況は医療機関によって異なりますので、接種を希望する場合は、各医療機関へ事前に問い合わせを。
☎ 弘前市新型コロナウイルスワクチン接種コールセンター（☎ 0120-567-745、月～金曜日の午前9時～午後8時、日曜日・祝日の午前9時～午後5時、土曜日は休み）



個人住民税の特別徴収の完全実施について

所得税の源泉徴収義務のある事業主（給与支払者）は個人住民税（市民税・県民税）を給与から特別徴収しなければなりません。まだ特別徴収を実施していない事業主や新たに事業を開始した事業主は、特別徴収を実施するようお願いいたします。

【個人住民税の特別徴収とは】

所得税の源泉徴収と同様に、事業主が従業員に毎月支払う給与から個人住民税を徴収し、従業員に代わって納入する制度です。なお、個人住民税の税額計算は市が行いますので、所得税のように事業主が計算する手間はありません。

【特別徴収のメリット】

○従業員が金融機関等へ出向いて納税する手間が省け、納め忘れの心配がない。
○納期が12回なので、普通徴収に比べて1回当たりの納税額が少ない。

【令和6年度からの特別徴収開始方法】

毎年1月に提出する「給与支払報告書（総括表）」の中の「特別徴収対象者」の欄に対象者数を記入し、「給与支払報告書（個人別明細書）」を仕切り紙により「特別徴収」と「普通徴収」に分けた上で、市民税課へ提出してください。

☎ 市民税課市民税第一係（☎ 40-7024）

冬休みは公民館で勉強しよう！



中央公民館では、子どもたちの冬休みの学習場所として会議室を開放し、弘前大学の学生が学習サポート

や相談に応じます。

▼とき 1月10日(水)の午後3時～4時、12日(金)・13日(土)・14日(日)の午後1時～4時

▼ところ 弘前文化センター（下白銀町）2階第6会議室
※10日は第5会議室を開放。

▼対象 小・中学生

※事前の申し込みは不要。

☎ 中央公民館（☎ 33-6561、火曜日と祝日は休み）

人の動き Population

	前月比
・人口 161,939人	(-59)
男 74,334人	(-14)
女 87,605人	(-45)
・世帯数 71,157世帯	(+37)
令和5年11月1日現在（推計）	



休日在宅当番

内科	
受付時間…午前9時～正午	
1/7 場崎クリニック(代官町)	☎ 38-6600
14 さがらクリニック(桔梗野1)	☎ 37-2070
21 佐藤内科小児科取上医院(取上2)	☎ 33-1191
28 弘前温泉養生医院(真土)	☎ 82-3377

耳鼻いんこう科・眼科	
受付時間…午前10時～午後4時	
1/1 めとき眼科クリニック(北横町)	☎ 40-0691
よしだ耳鼻科・小児科(中野2)	☎ 33-2306
2 たかはし眼科(紺屋町)	☎ 31-3456
あきた耳鼻咽喉科クリニック(南城西2)	☎ 32-2332
3 松本眼科(三岳町)	☎ 31-3211
福島耳鼻咽喉科(百石町)	☎ 32-5032
14 さとう耳鼻咽喉科医院(田園4)	☎ 27-8733
28 あらいこどもクリニック/眼科クリニック(城東中央4)	☎ 27-2233

歯科	
受付時間…午前9時～正午	
1/1 ひかり歯科医院(大久保)	☎ 55-5525
あまない歯科医院(神田1)	☎ 88-6400
2 遠藤歯科(代官町)	☎ 36-5560
よりみつ歯科クリニック(南城西2)	☎ 88-6402
3 柴田歯科医院(賀田1)	☎ 82-5322
波多野歯科医院(徳田町)	☎ 32-2861
7 そうた歯科クリニック(豊原1)	☎ 26-6085
8 青い森デンタルクリニック(高田5)	☎ 88-8484
14 沢田歯科クリニック(茂森新町1)	☎ 26-7176
21 桔梗野歯科(桔梗野2)	☎ 35-8177
28 関歯科医院(和泉1)	☎ 26-2789

◎予定が変更となる場合がありますので、受診の際は事前に弘前市医師会・弘前歯科医師会ホームページや休日在宅当番医に電話でご確認ください。

◎上記のほか、市急患診療所（野田2丁目、☎ 34-1131）で、内科・外科・小児科の診療を行っています。

①休日…午前10時～午後4時 / ②夜間…午後7時～10時30分
※夜間は内科と小児科のみ診療。

◎休日当番の割り当てがない日や急患診療所の受付時間外は、医療機関紹介電話（☎ 32-3999）へお電話ください。

捨てる前に！まだ使える不要品はリユース（再利用）へ

市で収集する大型ごみや、ごみ処理施設に搬入されるごみには、まだ使えるものがごみとして出されています。ごみとして出す前に必要とする人へ譲ってみませんか。

不要品のリユースは、市と協定を結んでいる株式会社ジモティーの地域情報サイト「ジモティー」や、市が運営する「ひろさきリユース促進掲示板」、市内のリユースショップなどをご

活用ください。

詳細は市ホームページ（QRコード）で確認を。



環境課（☎ 32-1969）

国保特定健診をSMSで受診勧奨します

市では、生活習慣病の予防、早期発見、早期治療を目的として、40歳以上の国保加入者を対象に無料で国保特定健診を実施しています。受診者を増やし、将来の医療費適正化と健康寿命の延伸につなげるため、ショー

トメッセージサービス（SMS）による受診勧奨を次のとおり実施します。

40歳以上の国保加入者で今年度、まだ受診していない人は、ぜひ受診をお願いします。

※SMS…携帯電話やスマートフォンの電話番号を宛て先にして、テキストメッセージを送信するサービス。

▼対象 過去に国保特定健診を受診したことがある40歳以上の国保加入者のうち、今年度、受診が確認できない人

※受診の確認には、時間がかかりますので、予約済み、受診済みの人にもSMSを送信する可能性があります／個人情報や金融機関の口座番号等を聞くことはありません。

▼実施予定期間 12月中旬～1月下旬

▼送信元の電話番号 ☎ 0172-35-1116

※市が送信するSMSは送信専用のため返信はできません。

問国保年金課（☎ 35-1116）

弘前市市民活動保険制度

市では「弘前市協働によるまちづくり基本条例」に基づいて、市民の皆さんが安心して地域活動やボランティア活動を行うことができるように、事前の申し込みが不要の保険制度を実施しています。

▼対象 市内に活動の本拠地を置く市民活動団体が行う活動に参加するボランティア、スタッフおよび個人でボランティア活動を行う市民

▼補償内容

○傷害保険…活動者自身が活動中に事故でけがをした場合（事故発生から180日以内の死亡、後遺障害、入院、通院に限る）＝2,000円～500万円

○賠償責任保険…活動者または活動団体の過失により、他人にけがをさせた場合や、他人のものを壊してその人から損害賠償を求められ、法律上の賠償責任を負う場合＝1事故最大2億円

▼その他 保険金の請求には、具体的な活動内容や事故の状況などの書面の提出が必要です／活動内容や事故の状況によっては、保険の対象とならない場合もありますので、ご注意ください／活動を行う時は、計画に無理がないか、活動場所に危険がないかなど十分に確認して、安全管理・事故防止に努めて、活動を進めてください。



※詳細は問い合わせするか、市ホームページ（QRコード）で確認を。問市民協働課（☎ 40-7108）

就労準備セミナー

▼とき ①1月10日(水)、午前10時～11時／②1月24日(水)、午前10時～11時30分

▼ところ ①ヒロロ（駅前町）3階多世代交流室1／②ヒロロ

3階健康ホール

▼テーマと講師 ①「ちょっと上向きな話」…境啓二さん／②「リラックス&リフレッシュ・ヨガ」…東海美絵子さん

▼参加料 無料

▼申し込み方法 ①は1月4日(木)までに、②は1月17日(水)までにひろさき生活・仕事応援センター（ヒロロ3階）に直接来所または電話で申し込みを。

問ひろさき生活・仕事応援センター（就労自立支援室内、☎ 36-3776）

津軽広域水道企業団 津軽事業部職員採用資格試験

▼試験職種 ①大学卒業程度…電気、機械／②高校卒業程度…電気、機械

▼採用予定人数 各職種若干名

▼試験日 1月28日(日)

▼試験会場 弘前市役所（上白銀町）

▼申し込み方法 1月12日（金・必着）までに、郵送か直接窓口にて持参して、受験申込書と必要書類を提出してください。

※受け付けは午前8時30分～午後5時。

詳細は津軽広域水道企業団ホームページ（<https://www.tusui.jp>）で確認を。

問津軽広域水道企業団津軽事業部総務課総務係（〒036-0342、黒石市石名坂字姥懐2、☎ 52-6033）

冬期労働災害防止運動

県内では、冬期特有の気象条件による積雪・凍結・寒冷に起因して発生する労働災害が、12月～2月の3カ月間に集中して発生しています。



各事業所において、冬期労働災害防止対策への積極的な取り組みをお願いします。

詳しくは、インターネットで「青森労働局 冬期労働災害防止運動」と検索して確認を。

問青森労働局労働基準部健康安全課（☎ 017-734-4113）／弘前労働基準監督署（☎ 33-6411）

土手町商店街 年末年始キャンペーン！

上土手町年末年始ハッピージャンボ宝くじ

期間中に参加店舗で、各店舗が設定する会計金額に応じて、宝くじ券を1枚進呈。抽選で参加店の共通商品券が当たります。

▼配布開始 12月15日(金)～(先着順)

▼当選発表 1月13日(土)、正午

※各店、組合事務局、ホームページ等で発表します。当選した人は、1月13日(土)～21日(日)に上土手町商店街振興組合事務局（土手町、午前10時～午後3時〈13日は正午～午後3時〉）へお越しください。

問上土手町商店街振興組合事務局（☎ 38-7030、H <http://www.kamidote.jp>）

中土手町開運お年玉抽選会

期間中に参加店舗で、1回の会計金額700円（税込）ごとに抽選券を1枚進呈（1会計につき最大10枚まで）。抽選で宿泊券や福箱等が当たります。

▼配布期間 12月15日(金)～1月2日(火)（先着順）

▼抽選会 とき…1月2日(火)、午前10時～午後4時／ところ…まちなか情報センター（土手町）

※抽選会場では豚汁の振る舞いもあります。

問中土手町商店街振興組合事務局（☎ 33-7001、H <https://nakadote.com>）

宝くじだよ！「したどてスクラッチ!歳末 A GO-GO キャンペーン」

期間中に参加店舗で、1回の会計金額2,000円（税込）ごとにスクラッチカードを1枚進呈（1会計につき最大5枚まで）。抽選で参加店の共通商品券（利用期間…12月23日(土)～1月31日(水)）が当たります。

▼配布期間 12月23日(土)～1月10日(水)（先着順）

問下土手町商店街振興組合事務局（☎ 33-5369、H <https://shitadote.com>）

詳しくは各商店街のホームページで確認を。

令和6年度から森林環境税（国税）の課税が始まります

◎森林環境税とは 地球温暖化防止や災害防止などの森林整備等に必要の地方財源を安定的に確保するために創設された国税。徴収された本税は、森林環境譲与税として国から全国の市区町村および都道府県に譲与され、間伐等の「森林の整備に関する施策」と人材育成・担い手の確保、木材利用の促進や普及啓発等の「森林の整備の促進に関する施策」などに活用されます。

▼納税義務者 国内に住所を有する個人

▼税額および賦課徴収 年額1,000円（市民税・県民税均等割と併せて徴収）

▼非課税基準 市民税・県民税の均等割が非課税になる基準と同じであるため、市民税・県民税が非課税の人は森林環境税も非課税となります。弘前市の市民税・県民税均等割の具体的な非課税基準につ

いては、市ホームページをご覧ください。

▼森林環境税・市民税・県民税均等割の合計額

	令和5年度まで	令和6年度以降
森林環境税（国税）		1,000円
市民税均等割	3,500円	3,000円
県民税均等割	1,500円	1,000円
計	5,000円	5,000円

※平成26年度から、東日本大震災からの復興や防災事業に必要な財源確保のために市民税均等割と県民税均等割にそれぞれ500円（計1,000円）が加算されていましたが、この措置は令和5年度で終了します。令和6年度から新たに森林環境税1,000円が課税されますが、令和5年度までと比べて一人当たりの負担額は変わりません。

問市民税課市民税第二・第三係（☎ 40-7025、40-7026）

政治家の寄附は禁止、有権者が求めることも禁止

冬はお歳暮などの贈り物が増える季節ですが、政治家が選挙区内の人にお金や物を贈ることは法律で禁止されています。また、有権者が寄附を求めることも禁止されています。ルールを守って公正な選挙をしましょう。



▼禁止事項 ①政治家の寄附／②政治家に対する寄附の勧誘・要求／③政治家の関係団体の寄附／④後援団体の寄附／⑤年賀状などあいさつ状／⑥あいさつを目的とする有料広告

詳しくは、総務省ホームページ「なるほど！選挙（QRコード）」を確認を。



☎選挙管理委員会事務局（☎ 35-1129）

住まいと空き家相談会

高齢者や障がい者、低所得者、子育て世帯が安心して暮らせる住まいの確保と、空き家等の適正管理および有効活用に向けた相談に、空き家相談員（宅地建物取引士）、建築士、司法書士、弘前市職員などがお答えします。

▼とき 1月30日（火）、午前10時30分～午後2時

▼ところ ヒロロ（駅前町）3階多世代交流室2

▼参加料 無料

※電話で事前の申し込みが必要／当日受け付けも可能ですが、事前予約者を優先します。

▼持ち物 相談内容に関する契約書や住宅の図面等

☎青森県居住支援協議会（☎ 017-722-4086）

交通事故紛争処理センターの交通事故相談

交通事故紛争処理センター仙台支部では、東北6県に住んでいる人の交通事故に関する紛争解決のため、弁護士による無償の和解あっ旋を行っています。まずは電話でご予約ください。※相談は、センターへの来所相談のみで、電話相談は行っていません。

▼予約受付日時 平日の午前9時～午後5時

☎交通事故紛争処理センター仙台支部（仙台市青葉区、☎ 022-263-7231）

2024年度弘前学院聖愛中学校 生徒募集

▼願書受付期間 12月26日（火）～28日（木）と1月5日（金）～11日（木）の午前9時～午後4時 ※1月7日（日）・8日（月）祝を除く／土曜日は午後1時まで。

▼試験日 1月13日（土）、午前8時30分～午後0時30分

▼合格発表 1月17日（水）、午前9時

▼選考方法 通知表、筆記試験（国語、算数、総合問題）と面接の結果に基づき総合的に判断します。

詳細は募集要項（QRコード）を確認を。

☎弘前学院聖愛中学校（下田さん、☎ 87-1411）

灯油などの流出事故にご注意を

例年冬季になると、家庭や事業所から灯油等が流れ出す油流出事故が多発しています。原因は、ホームタンクのバルブや配管の劣化、除雪時のホームタン

クや配管の破損、ホームタンクから小分けにする際に目を離すこと等、不注意による油流出が大半です。



油流出事故が発生すると、側溝や水路を通じ河川に流出する危険があります。河川に流出すると下流域全体に影響を及ぼし、河川環境や水生生物にも悪影響を与えるほか、場合によっては水道用水の取水停止など重大な事態に陥ることもあります。

また、事故の処理費用は、原因者に負担してもらうことになります。

各家庭や事業所では、「油類を取り扱う責任者」という意識を持ち、タンクの劣化状況の点検や補修を行い、除雪作業等の破損事故にも十分注意しましょう。

なお、事故を起こした場合や発見した場合は、市役所、消防署、警察署等へ速やかに連絡するようご協力をお願いします。

☎環境課（☎ 36-0677）

宅建協会による一般公開 無料セミナー

▼とき 1月23日（火）、午後4時～（開場は午後3時30分）

▼ところ 弘前パークホテル（土手町）13階「ステラ」

▼テーマ 第1部…弘前市総合計画について／第2部…固定資産税・都市計画税について

▼参加料 無料

▼申し込み方法 1月12日（金）までに電話かファクスまたはEメール（氏名・電話番号を記入）で申し込みを。

☎青森県宅地建物取引業協会つがる弘前支部（☎ 26-1030、F 26-1033、E reinshi@co.coa.ocn.ne.jp）

各種スポーツ・体操教室

教室名	とき	ところ	内容	対象・定員	参加料	問い合わせ・申込先
①骨盤体操教室（水曜日コース）	1月10日～3月27日の毎週水曜日 午前10時～11時	克雪トレーニングセンタートレーニング室	呼吸法や姿勢チェック、骨盤体操とおして体の柔軟性を高め、動きやすい体づくりを行う	市民＝各12人	無料	12月25日（月・必着）までに、往復はがきで克雪トレーニングセンター（〒036-8101、豊田2丁目3の1、☎ 27-3274）へ。（※1）（※2）
②骨盤体操教室（月曜日コース）	1月15日～3月25日の毎週月曜日 午後1時30分～2時30分	克雪トレーニングセンタートレーニング室	呼吸法や姿勢チェック、骨盤体操とおして体の柔軟性を高め、動きやすい体づくりを行う	市民＝各12人	無料	12月27日（水・必着）までに、往復はがきで河西体育センター（〒036-8316、石渡1丁目19の1、☎ 38-3200）へ。（※1）（※3）
③冬休みかけっこ教室	1月10日（水）・11日（木）・12日（金） ①午後0時30分～2時 ②午後2時30分～4時	河西体育センターアリーナ	走る、跳ぶ、投げるなどの全身運動、音楽に合わせて行うジャンプトレーニング等	市内に在住・在学する小学生＝各回20人程度	無料	12月27日（水・必着）までに、往復はがきで河西体育センター（〒036-8316、石渡1丁目19の1、☎ 38-3200）へ。（※1）（※3）
④アロマストレッチ教室	1月12日～3月22日の毎週金曜日 午前10時～11時 ※2月23日を除く全10回。	弘前 B&G 海洋センター（八幡町1丁目）武道場	アロマの心地よい香りに包まれながら、全身のストレッチを行う	各回30人（先着順）	3,000円（1回300円／10回分） ※申込時に、参加できない日程を伝えた場合に限り、参加回数分を徴収。	事前に、弘前 B&G 海洋センター（☎ 33-4545）へ。 ※申込者が20人未満の場合は開催しません。
⑤ゆったり体力UPストレッチ教室	1月17日～3月27日の毎週水曜日 午後1時30分～2時30分 ※3月20日を除く全10回。	市民体育館（五十石町）フィットネスルーム	ストレッチ体操と簡単な筋トレでの身体バランスの向上と、自宅で簡単にできるトレーニングの紹介	12人	無料	12月26日（火・必着）までに、往復はがきで金属町体育センター（〒036-8245、金属町1の9、☎ 87-2482）へ。（※1）（※3）
⑥気軽にスポーツ体験	1月19日～3月29日の毎週金曜日 午前10時30分～正午 ※2月23日を除く全10回。	岩木 B&G 海洋センター（兼平字猿沢）体育館・トレーニングルーム	ソフトバレーボールや、ラージボール卓球等の軽スポーツの基本、ルール説明、ゲーム	25人	無料	1月5日（金・必着）までに、往復はがきで温水プール石川（〒036-8123、小金崎字村元125、☎ 49-7081）へ。（※1）（※4）
⑦アクアウォーキング	1月23日～2月13日の毎週火曜日 午後1時～2時（全4回）	温水プール石川	基本の歩き方、ジャンプやランニング動作、筋トレなど	20人	無料	1月5日（金・必着）までに、往復はがきで温水プール石川（〒036-8123、小金崎字村元125、☎ 49-7081）へ。（※1）（※4）

（※1）…往復はがきに、住所・氏名（ふりがな）・年齢（生年月日）・電話番号・保護者氏名（参加者が未成年の場合）・教室名（希望コース）を記入の上、申込先まで郵送を。家族や友人同士での参加ははがき1枚で応募可。応募多数の場合は抽選で決定。／（※2）…ヨガマットの持参を。／（※3）…室内シューズの持参を。／（※4）…水着、水泳帽の持参を。
共通事項…飲み物、汗拭きタオルなどを持参し、運動ができる服装で参加を。各自傷害保険に加入してください。詳しくは各施設を確認を。



広報のひろさは環境にやさしい
インキを使用しています。

QRコードは(株)フューチャーの登録商標です。

年末年始の施設営業



12月29日(金)～1月3日(水)は、市のほとんどの施設が休みとなります。なお、次の施設は、休業日がそれぞれ異なります。詳しくは各施設へお問い合わせください。

施設名	12月				1月			問い合わせ先
	28日	29日	30日	31日	1日	2日	3日	
藤田記念庭園匠館 (上白銀町)	○	休	休	休	休	休	休	藤田記念庭園 (☎ 37-5525) ※一部区域は休まず開園。
まちなか情報センター (土手町)	○	○	▲	▲	▲	○	○	まちなか情報センター (☎ 31-5160)
市民文化交流館 (駅前町、ヒロコ3階)	○	○	○	▲	休	○	○	弘前市民文化交流館 (☎ 35-0154)
駅前こどもの広場遊び場 (駅前町、ヒロコ3階)	○	○	○	▲	休	○	○	
市民参画センター／ひろ さきボランティアセンター (駅前町、ヒロコ3階)	休	休	休	休	休	休	休	市民参画センター(☎ 31-2500) ／ひろさきボランティアセンタ ー (☎ 38-5595)
環境整備センター(町 田字筒井)／南部清掃 工場(小金崎字川原田)	○	○	○	▲	休	休	休	環境整備センター(☎ 36-3883) ／南部清掃工場(☎ 92-2105) ／環境課(☎ 35-1130)



津軽広域連合だより

津軽広域連合は、弘前市・黒石市・平川市・藤崎町・板柳町・大鰐町・田舎館村・西目屋村の8市町村により、要介護認定審査・障害支援区分判定審査のほか、各種ソフト事業などのさまざまな事務事業を共同で実施する特別地方公共団体です。



市町村イベントカレンダー

とき	イベント名	内容	問い合わせ先
2/14 まで	ひらかわイルミネーション プロムナード	中央公園などをイルミネーションでライトアップ。台湾提灯もご覧になれます。	平川市商工観光課 (☎ 44-1111)
12/16 ～3/10	大鰐温泉スキー場 オープン	町内の宿泊施設に宿泊された方はリフト1日券無料。また、鰐 come 受付にてリフト券提示で、入浴代金が割引になります。	大鰐温泉スキー場 管理事務所他 (☎ 49-1023)
1/1	常盤八幡宮 年縄奉納行事 (藤崎町)	巨大な年縄を八幡宮に奉納する伝統行事です。	常盤コミュニティ協議会 (☎ 65-2959)
1/3	新春マラソン (板柳町)	新春の朝、町内を走るマラソン大会。お楽しみ抽選会もあります。	板柳町教育委員会 生涯学習課 (☎ 72-1800)
1/4 (予定)	こけし初挽き (黒石市)	白装束を身にまとった工人が、新年最初のこけしを作ります。	津軽こけし館 (☎ 54-8181)
1/8	トップアスリート 教室	ひらかわドリームアリーナでトップアスリートを招き、次世代アスリートの育成につなげる。	平川市スポーツ課 (☎ 55-7807)
1/27	冬のツーリズム「農家蔵ライトアップ」 (平川市)	金屋地区の農家蔵をライトアップ。沿道には約150基の燈籠やろうそくが設置されます。	尾上蔵保存利活用 促進会 (☎ 57-5190)
2/3 (予定)	板柳はしご酒 ラリー	どのお店に行くかは当日のお楽しみ。豪華賞品が当たる抽選会もあります。	板柳町商工会 (☎ 73-3254)

とき	イベント名	内容	問い合わせ先
2月上旬 (予定)	津軽くろいし みんなの 雪だるま	地域・職場・家族が丸となって雪だるまを作りまます。雪国ならではの雰囲気を楽しめます。	黒石商工会議所 (☎ 52-4316)
2/4 (予定)	旧正マッコ市	黒石市内の参加店で早朝に買い物をするマッコ(お年玉)がもらえます。恒例の福まきも大人気。	黒石商店街協同組合 (☎ 53-6030)
2/10～ 2/12	冬の田んぼ アート	雪原に足跡で巨大な幾何学模様を描きます。ライトアップした際の光と影のコントラストは必見です。	田舎館村企画観光課 (☎ 58-2111)
2/10 (予定)	全日本 ずぐり回し 選手権大会	津軽地方独特のこま「ずぐり」回しの全国大会。子供から大人まで、優勝を目指して競います。	黒石こみせまつり 実行委員会(黒石 商工会議所、 (☎ 52-4316)
2/11	りんごの里 いたやなぎ 雪まつり	雪上ゲーム大会やもちつきなど、雪に親しみ冬を満喫できるまつりを開催します。	板柳町産業振興課 (☎ 73-2111)
2月中旬 (予定)	黒石 じよんから 宵酔酒まつり	飲み処「よされ横丁」界隈の店をまわり、ゴールすると抽選で豪華景品が当たります。	同実行委員会 (黒石観光協会内、 (☎ 52-3488)
2/16 (旧暦 1/7)	猿賀神社 七日堂大祭 (平川市)	柳の太枝を盤上に打ちつけて豊凶を占う柳からみ神事やゴマの餅まき神事が行われます。	猿賀神社 (☎ 57-2016)

■編集発行 弘前市企画部広聴広報課 〒036-8551 弘前市大字上白銀町1-1 ☎ 35-1111 ファクス 35-0080

■ホームページ <https://www.city.hirosaki.aomori.jp> ■公式フェイスブック <https://www.facebook.com/hirosakicity>

※「広報ひろさき」は市の主な施設や市内の金融機関、郵便局、スーパーマーケットなどにも備えてあります。

