

広報 ひろさき

2024

8/15

No.444

災害が起きる前に何をしたらよいの？

初夏から秋にかけては、台風や前線の影響で、大雨、洪水、暴風などによる自然災害が発生しやすい季節です。

自宅や職場・学校等の安全性や、災害発生時の避難の必要性など、災害リスクを次の方法で確認することができます。

「弘前市防災マップ」で住んでいる地域の災害リスクを確認しよう

弘前市防災マップには、河川が氾濫したときに浸水が想定される区域や、土砂災害の危険性がある区域が掲載されているほか、岩木山で噴火が発生した場合の影響、災害種別ごとの避難所などが掲載されています。

災害はいつ発生するかわかりません。日頃から必ず確認しておきましょう。

※弘前市防災マップは、市役所1階総合案内、防災課、岩木・相馬総合支所、市民課分室で配布しているほか、市ホームページにも掲載しています。



「避難」とは何か確認しよう

避難とは「難」を「避」けることであり、学校や公民館といった避難所への移動だけが避難ではありません。災害リスクのない親戚や知人宅への避難も検討しておきましょう。

また、いざという時に、どの道を通ってどこに避難すれば安全なのか、家庭で話し合っ

て決めておきましょう。
※住んでいる地域に災害リスクがない場合は、避難する必要はありません。



防災用品を用意しよう

各家庭で、ライフラインが復旧する目安の1週間分の防災用品を用意しましょう。

◎飲料水…1人1日3リットルが目安

◎米や缶詰などの非常食、カセットコンロ・燃料、生活用水や洗面用具、調理器具など

※救急医療品など、ほかに必要な用品は何か、各家庭で話し合っ



防災行政無線の試験放送

地震や武力攻撃などの発生に備え、情報伝達試験を全国一斉に行います。これに伴い、市の防災行政無線から試験放送が流れます。

※今年度は計4回の試験放送が予定されており、今回は2回目です。

▼試験日時 8月28日(水)、午前11時

※気象状況等によっては中止の場合あり／防災行政無線の内容を確認したい場合は、テレホンサービス(☎40-7110、サービス料は無料、通話料が発生)へ／試験放送は、防災行政無線アプリからは流れません。

8月26日は「火山防災の日」

国民の皆さんに、広く活火山対策への関心と理解を深めるため、令和6年から8月26日が「火山防災の日」に制定されます。

岩木山の火山防災マップなどで、どの範囲にどのような火山現象が想定されているか、避難場所などについて確認しておきましょう。

「火山防災の日」をきっかけに、火山災害の発生にも備えておきましょう。

わたしは、活火山です。

■問い合わせ先 防災課(市役所3階、☎40-7100)



「広報ひろさき」録音版の配布を希望する人は障がい福祉課(☎40-7036)まで。



「広報ひろさき」をアプリで読めます！「マチイロ」で検索(iOS・Android対応)



あなたの意見を
聞かせてください

高岡の森弘前藩歴史館協議会委員を募集

高岡の森弘前藩歴史館の運営などについて市民の皆さんの意見を反映させるため、高岡の森弘前藩歴史館協議会委員を募集します。

▼**応募資格** 18歳以上の市民（市議会議員、市職員〈退職者を含む〉、市の他の附属機関の委員を除く）

▼**募集人員** 1人

▼**任期・会議の開催など** 任期は委嘱の日（12月上旬を予定）から2年間／会議は平日の日中に年1回程度開催予定

▼**報酬など** 会議1回の出席につき、報酬1万円と交通費相当額を支給

▼**応募方法** 9月6日（金・必着）までに、応募用紙に次の①・②の事項を記入の上、郵送、歴史館受付に持参、ファクスまたはEメールで提出してください。



①住所・氏名（ふりがな）・生年月日・性別・職業・電話番号・Eメールアドレス・主な職歴

②応募動機を含み、「高岡の森弘前藩歴史館の活用方法」をテーマにした小論文（800字程度）

※応募用紙の様式は自由ですが、参考様式を市ホームページに掲載しているほか、歴史館および博物館で配布しています。なお、応募書類は返却しません／持参する場合は、8月19日（月）を除く、午前9時30分～午後4時30分に来館を。

▼**選考方法など** 選考委員会で選考し、審査結果を応募者全員に書面で通知します。選任された人は委員名簿に登録し、市ホームページなどで公表します。

■**問い合わせ・提出先** 高岡の森弘前藩歴史館（〒036-1344、高岡字獅子沢128の112、☎83-3110、ファクス26-5456、Eメールtakaokanomori@city.hirosaki.lg.jp）

昨年度の状況を
公表します

令和5年度弘前市パブリックコメント制度実施状況

令和5年度は9の施策について実施され、66件の意見が寄せられました。各施策での実施状況は下表のとおりです。なお、結果はすべて市ホームページで公表しています。

ムページで公表しています。

■**問い合わせ先** 広聴広報課広聴広報係（☎35-1194）

募集対象項目	募集期間	意見などの提出件数	政策案の修正件数	担当課
弘前市空き家等対策計画（改訂案）	8月15日～9月14日	0	0	建築指導課（☎40-0522）
第9期弘前市高齢者福祉計画・介護保険事業計画（素案）	11月20日～12月19日	25	2	介護福祉課（☎40-7099）
弘前市障がい者・障がい児施策推進計画（素案）	12月18日～1月12日	8	2	障がい福祉課（☎40-7122）
弘前市中町伝統的建造物群保存地区防災計画（案）	12月22日～1月22日	0	0	文化財課（☎82-1642）
第2期弘前市自殺対策計画（素案）	1月4日～1月31日	4	0	健康増進課（☎37-3750）
第3期弘前市国民健康保険保健事業実施計画（データハルス計画）（素案）	1月17日～2月16日	12	5	国保年金課（☎35-1116）
水道料金・下水道使用料の改定（案）	1月22日～2月21日	14	0	上下水道部総務課（☎55-9660）
弘前市地域公共交通計画（素案）	2月15日～3月14日	0	0	地域交通課（☎35-1124）
弘前市健康増進計画「第3次健康ひろさき21（素案）」	3月15日～4月12日	3	0	健康増進課（☎37-3750）

対象者は
期限までに提出を

弘前市物価高騰支援臨時調整給付金

令和6年度分市民税・県民税および令和6年分所得税において定額減税が実施されていますが、その中で、定額減税しきれないと見込まれる人へ、差額を「弘前市物価高騰支援臨時調整給付金」として支給しています。

対象となる人には確認書を送付していますので、確認書が届いた人は、内容を確認の上、期限までに次のいずれかの方法で申請してください。

【**郵送申請**】

確認書に必要事項を記入し、本人確認書類等と一緒に返送してください。

【**オンライン申請**】

確認書に記載されているQRコードまたは

URLから申請してください。なお、オンライン申請は本人確認書類等の画像データのアップロードが必要です。

▼**申請期限** 9月25日（水）

※郵送の場合は当日消印有効／給付金を受け取るには、期限内の申請が必須です。期限内に申請しない場合は、給付金の受け取りができなくなりますので、ご注意ください。

■**問い合わせ先** 弘前市物価高騰支援臨時調整給付金コールセンター（☎0120-11-3326、午前8時30分～午後8時〈土・日曜日、祝日を含む〉、11月29日〈金〉まで開設）

あなたの力を
市政のために

市職員採用資格試験のお知らせ



【**高校卒業程度**】

▼**第1次試験日** 9月29日（日）

▼**申し込み方法** 9月13日（金・必着）までに、人事課で配布する受験申込書を郵送か直接持参して提出してください。

【**社会人（民間企業等経験者）**】

▼**第1次試験期間** 9月11日（水）～29日（日）

▼**試験会場** 全国のテストセンター

▼**申し込み方法** 9月2日（月・必着）までに、オンライン（弘前市電子申請・届出システム）で

申し込む（推奨）か、人事課で配布する受験申込書を郵送か直接持参して提出してください。

～**共通事項**～

人事課での受け付けは、平日の午前8時30分～午後5時／試験案内は市ホームページに掲載／受験申込書は返却しません。

■**問い合わせ・提出先** 人事課人事研修係（市役所2階、〒036-8551、上白銀町1の1、☎35-1119）



令和6年度 二十歳の祭典



今年度の二十歳の祭典（成人式）は、次のとおり開催する予定です。

▼**とき** 令和7年1月12日（日）、午前11時から

▼**ところ** 市民会館（下白銀町）

▼**対象** 平成16年4月2日～平成17年4月1日に生まれた人

※11月1日時点で弘前市に住居登録のある人には、11月上旬に案内はがきを送付します。

なお、開催日や開催方法などに変更が生じた場合は、市ホームページ、市公式SNS、広報ひろさきなどでお知らせします。

■**問い合わせ先** 生涯学習課（☎82-1641、Eメールshougai@city.hirosaki.lg.jp）

雇用環境の改善を
支援します

ひろさき人材定着推進事業費補助金



市内の事業者が雇用環境の改善など人材定着のために実施する新たな取り組みなどにかかる経費の一部を補助します。

▼対象 次の①～③の要件をすべて満たす、市に本社もしくは主たる事業所を有する中小企業者等または誘致企業

- ①当補助金の交付決定を受けていないこと
- ②申請時点で令和5年度・6年度に市税等の滞納がないこと
- ③反社会的勢力や風俗営業等でないこと

▼補助対象事業 福利厚生事業、奨学金返還支援事業、インターンシップ事業

▼補助金額 補助対象経費の実支出額の合計額か

ら市以外から交付される他の補助金等の額を控除した額の3分の2に相当する額(上限50万円)

▼申請方法 8月30日(金・必着)までに、郵送または直接窓口で申請書類等を提出してください。

※申請総額が予算額を超える場合は抽選で決定します。

対象事業の事例や、申請に必要な書類、よくある質問など、詳しくは市ホームページで確認してください。



■問い合わせ・提出先 商工労政課(市役所5階、〒036-8551、上白銀町1の1、☎ 35-1135)

封筒に広告を
掲載しませんか

納税通知書等送付用窓付封筒の 有料広告を募集

市・県民税・森林環境税、軽自動車税(種別割)および固定資産税・都市計画税の納税通知書等送付用の窓付封筒に掲載する有料広告を募集しています。

▼印刷予定枚数 21万8,000枚程度

▼掲載規格 縦60mm×横105mm

▼募集枠数 2枠

▼掲載料 1枠あたり年間16万円

▼申込期限 10月18日(金)
掲載できる広告は、納税通知書等を郵送する性格上、いくつかの条件があります。申し込み方法など詳細は市ホームページで確認してください。



■問い合わせ・申込先 資産税課(市役所2階、☎ 40-7027)



暮らしの Information

広報ひろさきに掲載した 各種催しについて

広報ひろさきに掲載した各種催しや教室などは、中止や内容変更となる場合がありますので、ご了承ください。詳しくはホームページまたは各問い合わせ先で確認を。

イベント

あんさんぶるの催し

「あんさんぶる」は、地域の皆さんの遊びたい・学びたい・楽しみたいを応援するコミュニティーです。

【ゆったりバーストレッチ】

バレエの動きを取り入れて、体をほぐしましょう。

▼とき 8月27日(火)、午前10時30分～正午

▼ところ 弘前文化センター(下白銀町)第3練習室

▼講師 山川若菜さん(バレエサークル「タルト・オ・ポム」)

▼参加料 1,000円

【プレーパーク】

体を使って遊んだり、好きな物を作ったりして、子どもたちの自主性や冒険心、自立心を育みませんか。

▼とき 9月1日(日)、午前10時～正午

▼ところ りんご公園(清水富田字寺沢)

※雨天時はりんごの家(りんご公園内)会議室で実施

▼参加料 500円
【親子で食育クッキング】

一足早いお月見メニューを作ります。

▼とき 9月8日(日)、午前10時～正午

▼ところ 泉野多目的コミュニティ施設(泉野3丁目)調理室

▼講師 木村千里さん(キッチンハウスおひさま)

▼参加料 1,500円

～共通事項～

▼申込方法 専用フォーム

▼その他 無料の託児あり(保育士在籍/申し込み時に記載を)

詳細は、公式インスタグラムで確認を。

問うちの困りごと

減らし隊はぐふあみ(佐々木さん、E hugfamihirosaki@gmail.com)

※令和6年度市民参加型まちづくり1%システム採択事業

郷土文学館の催し

【第5回文学忌】

陸羯南(作家)に関する特別展示を1階ロビーで行います。

▼とき 8月31日(土)～9月6日(金)の午前9時～午後5時

青森県 消防操法大会

消防防災課(☎ 40-7117)

とき 8月23日(金)、午前9時から

ところ 運動公園(豊田2丁目)駐車場



キッチンカー
多数出店!!

※忌日の9月2日(月)は、観覧料無料で、午前10時から2階ラウンジで後藤隆さん(弘前文学会)の講話や林本恵美子さん(朗読家)の朗読があります。

【北の文脈文学講座「太宰治と温泉とポエジー」】

▼とき 9月28日(土)、午後2時～3時

▼ところ 2階ラウンジ

▼講師 藤田晴央さん(詩人)

▼定員 20人(先着順、事前の申し込みが必要)

▼参加料 無料(ただし観覧料が必要)

▼申し込み方法 8月28日(水)以降に、電話か直接窓口へ。

～共通事項～

▼観覧料 高校生以上=100円/小・中学生=50円

※障がい者、65歳以上の市民、市内の小・中学生および外国人留学生、ひろさき多子家族応援パスポートを持参の人は無料。年齢・住所を確認できるものの提示を。

問郷土文学館(☎ 37-5505、最終入館は午後4時30分まで) ※あおり県民カレッジ単位認定講座

熱中症予防として、涼み目的で利用できる「涼み処」に、イトーヨーカドー弘前店(駅前3丁目)、市内3店舗のいとく(アルカディア店<扇町3丁目>/弘前東店<末広5丁目>/浜の町店<浜の町西1丁目>)、市内2店舗のカブセンター(弘前店<高田4丁目>/神田店<神田3丁目>)が加わりました。

市内に設置している涼み処は、市役所や図書館など公共施設に10カ所、郵便局(簡易郵便局を除く)に35カ所、商業施設に7カ所、合計52カ所(7月30日時点)です。

涼み処はどなたでも利用できます。暑い夏に涼を取るため、ぜひご利用ください。

※涼み処の詳細は、市ホームページで確認するか、お問い合わせください。

■問い合わせ先 環境課(☎ 36-0677)



涼み処
増えました。

グローバル人材 ネットワーク交流会



さまざまな団体との交流を通して、グローバルに活動するきっかけにしませんか。

▼とき 8月31日(土)、午後1時30分～4時

▼ところ 総合学習センター(末広4丁目)多目的ホール

▼内容 CRAZY COCOさん(元キャビンアテンダントのお笑い芸人)によるトークショー、学生による留学体験談、ブース展示

▼対象 グローバルな活動に興味・関心がある人=100人(先着順)

▼参加料 無料

▼申し込み方法 専用フォーム

▼申込期限 8月23日(金) 詳細は県ホームページを確認を。

☎県交通・地域社会部地域交通・連携課 (☎ 017-734-9133)

弘前城植物園散策ガイド

樹木医や緑の相談員が見頃の花や樹木を説明しながら、楽しく園内をガイドします。

▼とき 9月1日(日)、午前10時～11時

▼集合場所 弘前城植物園(弘前公園内、下白銀町)南案内所

▼参加料 無料(ただし入園料が必要)

※事前の申し込みは不要

☎弘前市みどりの協会 (☎ 33-8733)

集まれ中高生!! 未来が見つかる大学研究体験

弘前大学での研究を体験することで、理系分野への進学について考えてみませんか。

▼とき 9月1日(日)、午後1時～4時

▼集合場所 弘前大学(文京町)

理工学部1号館入口

▼内容と講師 ①「データの遅れを測定してみよう」…成田明子さん(同大学大学院理工学研究科准教授) / ②「血液中のタンパク質を測定しよう」…山元涼子さん(同大学農学生命科学部助教)

※①・②で1セット

▼対象 市内に在住または通学する①中学生・②高校生=①・②各10人(先着順)

▼参加料 無料

▼申し込み方法 専用フォーム



詳細は市ホームページで確認を。

☎企画課 (☎ 26-6349)

ヒロシマ・ナガサキ「原爆と人間」展

▼とき 9月1日(日)・2日(月)の午前10時～午後5時(2日は午後4時まで)

弘前れんが倉庫美術館



「蜷川実花展 with EiM: 儂くも煌めく境界」と「弘前エクステンジ #06『白神視見考』」が、9月1日(日)に閉幕します。皆さん、お見逃しなく! ☎弘前れんが倉庫美術館 (☎ 32-8950)

栗林隆《元気炉》× L PACK. 《いっしょくたにへば たげめぐるはんで》

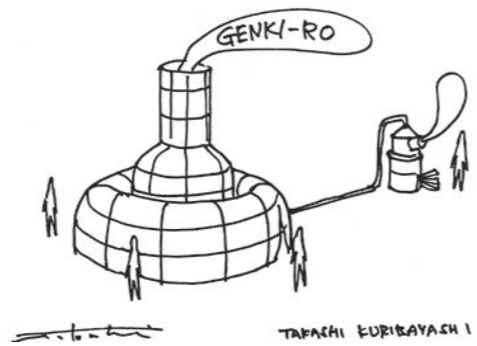
「AOMORI GOKAN アートフェス 2024」の共通企画として、栗林隆さんの作品「元気炉」を展示します。スチームサウナの薬草の香りを帯びた蒸気が発生する構造物の中に入れる体験型の作品です。

L PACK. (小田桐奨さんと中嶋哲矢さんによるユニット)は、宵宮や移動販売のアイス屋から発想した体験型の作品を発表します。ユニークな屋台の一風変わった名前のメニューをお楽しみください。

▼とき 元気炉の展示…8月28日(水)～9月1日(日) / L PACK. イベント…8月30日(金)～9月1日(日)の午後5時～8時

▼ところ 土淵川吉野町緑地(弘前れんが倉庫美術館前)

▼参加料 無料(屋台のメニューは有料)



展示室の開館時間延長

▼とき 8月30日(金)・31日(土)の午前9時～午後7時(最終入場は午後6時30分まで)

▼ところ 弘前れんが倉庫美術館(吉野町)

▼観覧料 一般=1,500円、大学生・専門学校生=1,000円、高校生以下=無料(市民は500円引き(身分を証明できるものの提示を/他の割引との併用不可))

▼ところ ヒロロ(駅前町)3階イベントスペース

▼内容 広島・長崎の被爆写真のパネル展示、広島の高校生が被爆者に聞き取りをして描いた絵の展示、被爆図書コーナー(絵本・アニメなど)、折り紙で「パタパタ鶴」の制作体験

▼観覧料 無料

☎新日本婦人の会弘前支部 (☎ 35-0112)

こどもの森 バッタ展

バッタやキリギリス、コオロギなどの飼育展示をします。

▼とき 9月1日(日)～17日(火)の午前8時30分～午後4時30分

▼観覧料 無料

☎こどもの森ビジターセンター(久渡寺境内、坂元字山元、☎ 88-3923)

緑の相談所 展示会

【シダ展】

▼とき 9月6日(金)～10日(火) ☎緑の相談所(弘前公園内、☎ 33-8737、午前9時～午後5時)

おたのしみおはなし会

「のりもの・おでかけ」をテーマに、絵本の読み聞かせや紙芝居、などなどを行います。

▼とき 9月7日(土)・21日(土)の午前11時～11時30分 / 14日(土)・28日(土)の午後2時～2時30分

▼ところ 弘前図書館(下白銀町)1階おはなしコーナー

▼対象 おおむね4歳～小学校低学年=各回10人程度(先着順)

▼参加料 無料

※事前の申し込みは不要

☎弘前図書館 (☎ 32-3794)

しののレインボーフェス

LGBTQの人たちも暮らしやすい街をみんなで目指す、応援イベントです。

▼とき 9月7日(土)、正午～午後3時

▼ところ 弘前オランダ(百石町)

▼内容 トークショー「ALLY(◆)になる!」、ワークショップ(占い、筋膜リリース、多肉植物の寄せ植え、フェムケアなど)、クイズラリー、出店など(◆)…LGBTQを理解・支援する人

▼入場料 無料

※事前の申し込みは不要

☎しののベース(角田さん、☎ 090-4830-1584)

※令和6年度市民参加型まちづくり1%システム採択事業

大人のための図書館見学

地下書庫を含む館内の見学などを行います。

▼とき 9月8日(日)、午後1時30分～3時(開場は午後1時から)

▼集合場所 弘前図書館(下白銀町)2階視聴覚室

▼対象 18歳以上=20人(先着順)

▼参加料 無料

▼申し込み方法 8月19日(月)の午前9時30分以降に、電話またはカウンターへ。

☎弘前図書館 (☎ 32-3794)

おいで! 弘前コラボ しののベース×千年会× サンタハウス弘前公園

多世代が楽しみながら参加できるイベントです。

▼とき 9月14日(土)、午前10時～午後2時

▼ところ ヒロロ(駅前町)3階イベントスペース、多世代交流室2

▼内容 無料おさがり会、キッズ遊び場、相馬地区魅力発信ブース(スタンプ絵はがき、スタンプバッジづくり)、ねぶた絵リメイク雑貨づくり、こぎん刺し体験、「どせばいい?カード」(津軽弁で人生会議の疑似体験)、バランス測定など

▼入場料 無料(体験料が必要なワークショップもあります)

☎しののベース (☎ 090-4830-1584)、千年会 (☎ 87-4888)、サンタハウス弘前公園 (☎ 88-7707)

武家屋敷の町並み 仲町の侍フェア

【武家屋敷で「抹茶を一服」】
▼とき 9月14日(土)・15日(日)の午前10時～午後3時

▼ところ 旧岩田家住宅(若党町)

▼参加料 300円(抹茶と菓子代として)

【古美術演武 無料鑑賞会】

▼とき 9月15日(日)、午前11時から/午後2時から

▼ところ 旧笹森家住宅(若党町)

▼定員 各回30人程度

【さむらいクイズラリー】
武家住宅4棟を巡るクイズラリーです。

▼とき 9月14日(土)・15日(日)の午前10時～午後3時

▼対象 小学生

▼参加料 無料(景品あり)

いずれのイベントも事前の申し込みは不要です。

☎弘前市仲町地区伝統的建造物群保存会(今井さん、☎ 32-9272)

※令和6年度市民参加型まちづくり1%システム採択事業

かやぶき
茅葺屋根の話つこと
ミニホーキ製作体験会

▼とき 9月15日(日)、午後2時～3時30分(雨天決行)
▼集合場所 旧岩田家住宅(若党町)
▼対象 小・中学生=15人程度
▼参加料 300円
▼持ち物 飲み物、筆記用具等
▼申し込み方法 郵送かファクスまたはEメール(「カヤ屋根参加」・郵便番号・住所・氏名・年齢・電話番号を明記)
▼申込期限 9月5日(木・必着)



☎弘前市仲町地区伝統的建造物群保存会(今井さん、〒036-8333、若党町75の2、☎兼F 32-9272、E fumisato@peach.plala.or.jp)
※令和6年度市民参加型まちづくり1%システム採択事業

大平山元遺跡見学会

▼とき 9月29日(日)、午前8時～午後4時
▼集合場所 JR弘前駅城東口バスプール
▼行程 大平山元遺跡(外ヶ浜町蟹田大平山元)・蓬田城(蓬田村蓬田字汐越)を見学→ふれあいセンターよもぎ温泉(蓬田村郷沢字浜田)で昼食・休憩
▼対象 市民=45人程度(応募多数の場合は抽選で決定)
▼参加料 4,500円(入浴代込み/弁当の希望者は別途1,200円)
▼持ち物 昼食、飲み物、筆記用具、雨具、着替え、入浴道具
▼申し込み方法 郵送かファクスまたはEメール(「遺跡見学参加」・郵便番号・住所・氏名・年齢・電話番号・弁当の希望者

はその旨を明記)
▼申込期限 9月13日(金・必着)
☎弘前縄文の会(今井さん、〒036-8333、若党町75の2、☎兼F 32-9272、E fumisato@peach.plala.or.jp)

教室・講座

弘前大学大学院医学研究科
公開講座

【こどもの健康～最近の話題～】

▼とき 9月6日(金)、午後6時～8時
▼ところ 弘前大学大学院医学研究科(本町)講義棟
※オンライン受講も可
▼内容と講師 ①「こどものアレルギー～うまくつきあおう!～」…鈴木友希さん(三沢市立三沢病院小児科医長) / ②「発達障害(神経発達症)を知ろう」…品川友江さん(国立青森病院小児科医長) / ③「小児とAYA(思春期・若年成人)世代のがんについて」…照井君典さん(弘前大学大学院医学研究科小児科学講座教授)
※①～③いずれも30分程度
▼定員 会場受講=50人、オンライン受講=50人
※定員に達し次第、受け付けを終了します。
▼参加料 無料
▼申し込み方法 専用フォーム※会場受講を希望する人は、郵送か電話、ファクスまたはEメール(郵便番号・住所・氏名〈ふりがな〉・電話番号を明記)での申し込みも可
詳細は、ホームページを確認を。
☎弘前大学大学院医学研究科総



務グループ(土岐さん、〒036-8562、在府町5、☎33-5111〈内線6785〉、F 39-5205、E med-pr@hirosaki-u.ac.jp)

柴田学園大学短期大学部
前期公開講座

【①「おいしい津軽のおかず」をつくりましょうー海藻料理ー】

▼とき 9月7日(土)、午前9時30分～午後1時
▼対象 高校生以上=24人
▼受講料 700円



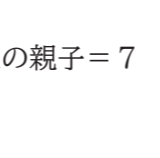
【②絵本で知ろう 自分のこと】

▼とき 9月7日(土)、午前10時～11時30分
▼対象 中学生・高校生(人数制限なし)
▼受講料 無料



【③科学実験教室ー空気についてー】

▼とき 9月14日(土)、午前9時～11時
▼対象 小学生以上の親子=7組
▼受講料 300円



～共通事項～

▼ところ 柴田学園大学短期大学部(上瓦ケ町)
▼申し込み方法 専用フォームまたはファクス(希望講座名・氏名〈ふりがな〉・住所・電話番号・Eメールアドレス・年代・職業〈学校名・学年〉を明記)
▼申込期限 ①・②は8月31日(土)、③は9月7日(土)
▼その他 応募多数の場合は抽選で決定。受講者には、はがきで受講票を送りますので、当日持参を。
そのほか出前講座も行っています。詳細は、ホームページを確認を。
☎柴田学園大学短期大学部(☎32-6151、F 32-6153)



青森県高次脳機能障害者
リハビリテーション講習会

▼とき 9月7日(土)、午後1時30分～4時(受け付けは午後1時から)
▼ところ アウガ(青森市新町1丁目)5階男女共同参画プラザ「カダール」
▼内容と講師 ①「高次脳機能障害の当事者とご家族への心理支援」…山館圭子さん(栃内第二病院リハビリテーション部副部長、公認心理師) / ②「仲間づくりをベースにした失語症のある人の地域支援」…佐藤誠一さん(デイスーパー・就労サポート言葉のかけ橋代表、言語聴覚士)
▼対象 高次脳機能障害者とその家族、医療・福祉・教育従事者、学生等=150人(先着順)
▼参加料 無料
▼申し込み方法 専用フォームか電話、ファクスまたはEメール
▼申込期限 8月30日(金)
☎メディカルコート八戸西病院(☎0178-28-4000、F 0178-20-4962、E hpsilver@sg-silver.or.jp)

ー介護現場っておもしろいー
ふくしを学ぼう!体験講習会

【介護現場で役立つ介護技術の基本～尊厳を守る排泄ケアを学ぼう～】
▼とき 9月12日(木)、午後1時30分～3時(受け付けは午後1時から)
▼ところ 市社会福祉センター(宮園2丁目)2階大会議室
▼対象 介護に関する資格はあるが未就労の人、介護に関する資格はないが福祉・介護の仕事に興味がある人など=20人(先着順)

アロマワックスサシェ作り教室

手作りドライフラワーとろうそくを使ったアロマワックスサシェ作りを体験してみませんか。

▼とき 9月21日(土)、午前9時30分～11時30分
▼ところ 弘前地区環境整備センタープラザ棟(町田字筒井)
▼講師 プラザ棟職員
▼定員 20人(小学生は保護者同伴)
▼参加料 無料
※作業がしやすく、汚れてもよい服装で参加を。
▼申し込み方法 電話またはEメール(教室名・氏名・年齢・住所・電話番号を明記)

▼申込期限 9月6日(金)
※応募多数の場合は抽選で決定し、9月13日(金)までに結果をお知らせします/1度で2人まで応募できます。
詳細は、市ホームページで確認を。
☎弘前地区環境整備センタープラザ棟(☎36-3388、E plaza-ebarahirosaki@ebara.com、受け付けは午前9時～午後4時、月曜日〈祝日の場合は翌日〉は休み)



▼参加料 無料
▼申し込み方法 電話、ファクス
▼申込期限 9月9日(月)
☎青森県福祉人材センター(☎017-777-0012、F 017-777-0015)



交流型日本語教室

【日本語を勉強して弘前のまちを歩きましょう!】
仲町地区の武家屋敷を見学しながら、日本語を学びます。
▼とき 9月14日(土)、午前10時～正午
▼集合場所 弘前文化センター(下白銀町)
▼講師 日本語教育コーディネーター
▼対象 市内在住の外国人=20人(先着順)
※日本人の友人や家族の同伴は可能ですが、グループ行動の際、別のグループになることがあります。
▼参加料 無料
▼申し込み方法 専用フォーム



か電話またはEメール(住所〈町名まで〉・氏名〈ふりがな〉・電話番号・国籍・日本にいる年数を明記)
▼申込期限 9月6日(金)
☎中央公民館(☎33-6561、E chuoukou@city.hirosaki.lg.jp、火曜日と祝日は休み)

介護予防教室「口腔ケア教室」

口腔ケアに関する講義を聞いたり、口腔体操をしたりします。
▼とき 9月17日(火)、午前10時40分～11時40分
▼ところ ヒロロ(駅前町)3階多世代交流室2
▼講師 阿保ひとみさん(青森県歯科衛生士会弘前支部)
▼対象 65歳以上の市民=15人(先着順)
▼参加料 無料
▼申し込み方法 8月20日(火)以降に、電話または窓口で申し込みを。
☎介護福祉課(市役所1階、☎40-7072)



農政課からのお知らせ

青森県産米の米粉で商品開発しませんか

市では、青森県産米の消費拡大に向け、青森県産米の米粉を使用した新商品開発や、開発した商品のリーフレット等の作成を行う事業者に対し、経費の一部を補助します。

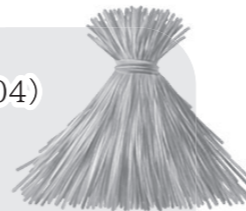


詳細は市ホームページを確認を。

問 農政課（市役所3階、☎ 40-0504）

「稲わら」を活用しませんか

りんご園の敷きわらや、家庭菜園などに使う稲わらを無料で提供する「稲わらふりーでん」を、9月末頃から実施します。希望する人は、9月6日(金)までに、電話で必要な稲わらの量を伝えて申し込んでください。
※確保できる量によって、提供量の制限あり。



米粉

市民ボランティアによるパソコン講座



【エクセルで家計簿】

表計算ソフト（エクセル2019）を使って家計簿を作成します。

▼とき 9月22日(日)祝、午前10時～午後3時

【パワーポイント2019入門講座】

パワーポイント2019を使用して、基本的な操作技術の習得を目指します。

▼とき 9月28日(土)、午前10時～午後3時

～共通事項～

▼ところ 総合学習センター（末広4丁目）

▼対象 パソコンの基本操作ができる市民＝各30人（先着順）

▼参加料 無料

▼持ち物 筆記用具、USBメモリ、昼食

▼その他 エクセル2019やパワーポイント2019以外のバージョンを使っている人は、操作方法が異なる場合があります。

▼申し込み方法 8月18日(日)以降に、電話か窓口で申し込みを。

問 学習情報館（総合学習センター内、☎ 26-4800、午前8時30分～午後5時）

視覚障がい者パソコン講習会

▼とき 9月22日(日)祝・23日(月・振休)の午前10時～正午/午後1時～3時

▼ところ 総合学習センター（末広4丁目）

▼内容 音声付きノートパソコン・iPadの体験、パソコン・iPad・iPhoneの使い方相談（iPhoneは所有者限定）

※自分のノートパソコンの持ち込み可/ iPadは貸し出し可

▼対象 視覚に障がいのある人＝各回2人

※付き添いの人の同席も可

▼参加料 無料

▼申し込み方法 電話（本人が希望内容を伝えてください）

▼申込期限 9月14日(土)

問 県身体障がい者福祉センターねむのき会館（寺山さん、☎ 017-738-5033、午前9時～午後4時、火曜日を除く）



その他

健やか協力隊員養成研修

市民の健康づくりをサポートする人を養成する研修です。短命県青森の現状と健康づくりについて学んだり、自身の健康度

を測ったりします。

▼とき ①9月23日(月・振休)、午後1時～4時20分/②24日(火)、午前9時～午後0時20分

▼ところ 弘前市保健センター（野田2丁目）2階大会議室

▼講師 三上達也さん（弘前大学大学院医学研究科附属健康未来イノベーションセンターセンター長）

▼対象 健康づくりに関心がある人、健康について学びたい人、QOL 健診の手伝いに興味がある人など＝①・②各50人（先着順）

▼参加料 無料

▼申し込み方法 電話

▼申込期限 9月5日(木)

問 健康増進課（☎ 37-3750）

あおもりの農山漁村フォトコンテスト作品募集

県内で農林水産業を営む人々の豊かな表情や伝統的な文化・行事、四季を通じた農山漁村の風景などを写真で募集します。

▼部門と募集テーマ

①農山漁村の風景部門…「わたしの自慢」/②人々の暮らし部門…「喜びのとき」

▼応募方法 郵送またはEメール（必要事項を記入した応募票を作品に添付）

▼応募期限 10月31日(木)



▼賞（部門ごと） 最優秀賞（1作品）…商品券2万円分/優秀賞（2作品程度）…商品券1万円分/優良賞（4作品程度）…商品券5,000円分/青少年奨励賞（3作品程度）…商品券5,000円分

※青少年奨励賞は、優良賞以上の賞に入らなかった高校生以下が対象

詳細は、ホームページで確認を。



問 農山漁村－水循環保全学会事務局（県土地改良事業団体連合会総務企画部、☎ 017-723-2401）

農地・農業用施設が被災したら早めの調査依頼を

大雨などの異常な天然現象により、りんご園や水田、農道、農業用水路などが被災した場合は、災害発生からおよそ1週間以内に所有者本人から市（農村整備課・各総合支所・各出張所）へ調査依頼をお願いします。

迅速な被害状況の把握・復旧のため、ご協力をお願いします。
問 農村整備課（☎ 40-2955）

【事業主の皆さんへ】中小企業退職金共済制度の活用を

「中小企業退職金共済制度」は中小企業のための国の退職金制度です。

▼制度の特長

- 掛金の一部を国が助成
- 掛金は全額非課税
- 社外積立型で退職金の管理が簡単
- パートタイマーや家族従業員も加入可能

詳細は、ホームページで確認を。



問 中小企業退職金共済事業本部（☎ 03-6907-1234）

労働安全衛生総合研究所からのお知らせ

労働安全衛生法関係法令の改正で、令和6年4月から職場での化学物質規制が大きく見直してなっています。

詳細は、ホームページで確認を。



問 事業者のための化学物質管理無料相談窓口（☎ 050-5577-4862、通話料が発生）

空き家の無料個別相談会

相続や登記、処分、成年後見などの空き家に関する相談に、専門家（司法書士、土地家屋調査士、空き家相談員）が答えます。



▼とき 9月27日(金)、午後6時～8時(相談は1組1時間)

▼ところ 岩木庁舎（賀田1丁目）2階会議室2、3、4

▼対象 市内に空き家を所有する人など＝6組（先着順）

▼申し込み方法 電話かファクスまたはEメール（氏名・電話番号・空き家の所在地・相談内容・参加人数を明記）

▼申込期限 9月17日(火)

問 建築指導課空き家対策係（☎ 40-0522、F 38-5866、E kenchikushidou@city.hirosaki.lg.jp）

暮らしとこころの無料法律相談会

多重債務、労働問題、離婚、DVなど、生活や心の悩みを抱えている人のために、無料法律相談を開催します。



▼とき 9月9日(月)～13日(金)
▼ところ 最寄りの地域の法律

事務所

▼申し込み方法 電話（「暮らしとこころの相談希望」と伝えてください）

▼申込期間 9月2日(月)～6日(金)

※申し込みを受け付け後、日程調整の上、担当弁護士の事務所で相談を行います。

問 青森県弁護士会事務局（☎ 017-777-7285、平日午前9時～午後5時）

アイヌの方々からの様々なご相談をお受けします

人権教育啓発促進センターでは、アイヌの人々の悩み相談を受け付けするフリーダイヤルを開設しています。

嫌がらせや差別、プライバシー侵害など何でもご相談ください。秘密は守ります。ひとりでも悩まず、相談してください。

▼受付時間 平日の午前9時～午後5時（祝日、12月29日～1月3日を除く）

▼相談電話番号 ☎ 0120-771-208（通話無料）

▼相談料 無料

▼その他 匿名での相談可/来訪による相談も受け付けています（要予約）。

詳細は、ホームページで確認を。



問 人権教育啓発促進センター（☎ 03-5777-1802）

人の動き Population

	前月比
・人口 159,899人	(-119)
・男 73,271人	(-40)
・女 86,628人	(-79)
・世帯数 70,920世帯	(-3)
令和6年7月1日現在（推計）	

戦没者遺児の皆さんへ

日本遺族会では、先の大戦で父などを亡くした遺児を対象に、父などが戦没した旧戦地(東南アジア・中国など)を訪れて慰霊追悼を行うほか、現地の人との友好親善を深めることを目的に実施している「戦没者遺児による慰霊友好親善事業」の参加者を募集しています。

付添者となる戦没者の孫、ひ孫、おい、めいの旅費などの費用の一部を国が補助します。

詳しい日程や訪問地、申し込み方法についてはお問い合わせください。

日本遺族会事務局 (☎ 03-3261-5521)

社会福祉協議会

「ふれあい相談所」開設中

市民を対象に、日常生活上の心配ごとや悩みごとについての一般相談および法律、税金、労働、年金の専門相談を実施しています。気軽にご相談ください。



【一般相談】

▼受付時間 平日の午前9時30分～午後3時30分

※電話相談も可

【専門相談】

法律(弁護士)、税金(税理士)、労働・年金関係(社会保険労務士)の相談を、毎月1回、1人30分程度実施しています。

※事前に予約が必要

～共通事項～

▼ところ 市社会福祉センター(宮園2丁目)2階

▼相談電話番号 ☎ 33-2220

▼相談料 無料(通話料は発生)

弘前市社会福祉協議会 (☎ 33-1161)

8月21日～27日は「こどもの人権相談」強化週間です

青森地方法務局および青森県人権擁護委員連合会では、強化週間で、平日の電話相談時間の延長や、土・日曜日にも電話相談を行うほか、「LINEじんけん相談」の受付時間を延長して対応します。

秘密は守ります。ひとりで悩まず、相談してください。

▼相談受付期間 8月21日(水)～23日(金)・26日(月)・27日(火)の午前8時30分～午後7時/8月24日(土)・25日(日)の午前10時～午後5時

▼相談電話番号 こどもの人権110番 (☎ 0120-007-110 /通話料無料)

▼LINEじんけん相談 @linejinken



soudanで検索 ▲LINEじんけん相談

▼相談料 無料 法務省ではインターネット人権相談窓口「こどもの人権SOS-eメール」も開設しています。詳細は、ホームページで確認を。

青森地方法務局人権擁護課 (☎ 017-776-9024)

ちいさなシオンの会

中絶・流産・死産や新生児を亡くしたお父さん・お母さんが憩う集まりです。少しの間、天国にいる大切な子どものことを思い、自由に話し合える、あたたかな時間にしませんか。

▼とき 8月31日(土)・11月30日(土)の午後1時30分～3時

▼ところ 弘前学院大学(稔町)看護学部

▼参加料 無料

▼申し込み方法 専用フォーム ※開催日時は調整できますので、気軽にご相談ください。



弘前学院大学看護学部(大瀬さん・對馬さん、E oose@hirogaku-u.ac.jp)

弘前大学教育学部 附属幼稚園の令和7年度新入園児の募集

▼出願資格 保護者と同居しており、送迎による通園時間が片道1時間以内であること

▼募集対象 令和3年4月2日～令和4年4月1日生まれの3歳児=30人

※4歳児・5歳児については問い合わせください。

▼募集要項の交付期間 9月3日(火)～20日(金)

▼入園願書の受付期間 9月25日(水)～10月4日(金)

▼入園選考日 10月17日(木)

▼選考結果発表日 10月22日(火)

弘前大学教育学部附属幼稚園 (☎ 32-6815)

弘前大学教育学部 附属小学校・中学校 合同学校説明会

受験を希望する人はご参加ください。

▼とき 10月11日(金)、午後2時30分から

▼ところ 弘前大学教育学部附属小・中学校(学園町)体育館 募集要項等は、10月11日(金)以降にホームページに掲載しますので、ご確認ください。

弘前大学教育学部附属小学校 (☎ 32-7202)、同附属中学校 (☎ 32-7201)



就労準備セミナー

【物価高にどう立ち向かう?～今が変化のチャンスの時～】

値上げラッシュの日々、今の生活を改善して将来に備えましょう。



▼とき 9月11日(水)、午前10時～11時30分

▼ところ ヒロロ(駅前町)3階多世代交流室1

▼講師 菅原伊佐雄さん(青森県金融広報委員会)

▼参加料 無料

▼申し込み方法 窓口または電話

▼申込期限 9月4日(水)

ひろさき生活・仕事応援センター(就労自立支援室内、ヒロロ3階、☎ 36-3776)

ヒロロでQOL健診

健康増進課 (☎ 37-3750)

弘前大学が開発した、測定後にその場で健診結果が分かるQOL健診を受診して、今の自分の健康状態を知り、意識を変え、行動を見直しませんか。

▼とき ①9月11日(水)・②25日(水)

※時間はいずれも午前10時～

正午

▼ところ ヒロロ(駅前町)3階健康ホール

▼定員 各20人(先着順)

▼参加料 無料

▼申し込み方法 電話

▼申込期限 ①は8月30日(金)、②は9月13日(金)

測定項目

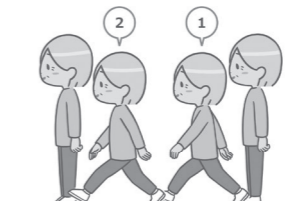
問診や身長・体重、体組成、血圧、内臓脂肪、推定野菜摂取量(ベジチェック®)、骨密度、握力、立ち上がり、2ステップ、口腔(唾液)の全11項目を測定します。



▲推定野菜摂取量



▲立ち上がり



▲2ステップ

休日在宅当番

Table with 2 columns: Date, Clinic Name, and Phone Number. Includes entries for 9/1, 8, 15, 22, and 29.

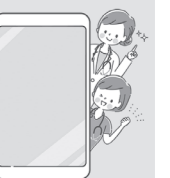
Table with 2 columns: Date, Clinic Name, and Phone Number. Includes entries for 9/8 and 22.

Table with 2 columns: Date, Clinic Name, and Phone Number. Includes entries for 9/1, 8, 15, 16, 22, 23, and 29.

◎予定が変更となる場合がありますので、受診の際は事前に弘前市医師会・弘前歯科医師会ホームページや休日在宅当番医に電話で確認してください。

◎上記のほか、市急患診療所(野田2丁目、☎ 34-1131)で、内科・外科・小児科の診療を行っています。

◎休日当番の割り当てがない日や急患診療所の受付時間外は、医療機関紹介電話(☎ 32-3999)に電話してください。



ヒロロ 高齢者健康 トレーニング教室

利用無料



▲市では「健康都市弘前」の実現を目指し、運動・食事・健診の3つのスローガンを掲げています。

歩くのが遅くなった、姿勢が悪くなってきたなどの体力の低下を感じていませんか。医療用に開発されたトレーニングマシンを使って、日常で使っていない筋肉を動かす運動を行います。健康増進や介護予防にご活用ください。

▼開催日 10月から令和7年3月までの月～土曜日で、次の①～⑥の時間（週1回、利用開始から最長6カ月、所要時間はいずれも50分程度）

- ①午前8時40分～ ④午後1時50分～
- ②午前9時40分～ ⑤午後2時50分～
- ③午前10時40分～ ⑥午後3時50分～

▼ところ ヒロロ（駅前町）3階高齢者健康トレーニング教室

▼内容 6種のトレーニングマシンを使った軽い負荷がかかるゆっくりとした運動

▼対象 65歳以上の市民＝100人

▼利用できない人 不整脈がある人／6カ月以内に心臓発作や脳卒中を起こした人、心臓・脳の手術をした人

※利用当日、教室開始前の血圧測定で収縮期血圧180mmHg以上、拡張期血圧100mmHg以上、安静時脈拍100回／分以上に1つでも該当した人は、その日は利用できません。



▼申し込み方法 往復はがき ※家族や友人同士で希望曜日・時間が同じ場合は、はがき1枚に連名で申し込みが可能／希望時間を考慮し利用者決定後、9月中旬以降に結果を郵送します。

▼申込期限 8月29日（木・必着）
■問い合わせ・申込先 高齢者健康トレーニング教室（〒036-8003、駅前町9の20、☎35-0161、午前8時30分～午後5時）

※次回の利用募集（令和7年1月利用開始）は、広報ひろさき11月号などでお知らせします。

応募はがき記入例

〒036-8003 往信 ヒロロ高齢者健康トレーニング教室 弘前市駅前町9の20 行	ここは 空欄	〒(自宅の郵便番号) 返信 申し込みする人の氏名 申し込みする人の住所	■氏名 ■生年月日 ■住所 ■電話番号 ■希望曜日・時間 第1希望 ○曜日○時○分～ 第2希望 ○曜日○時○分～ 第3希望 ○曜日○時○分～
--	-----------	--	---

※連名の場合、全員分の氏名・生年月日を記入

※第1希望は必須。第2・第3希望は任意

10月から 市からの情報発信が変わります

広報ひろさきは月1回の発行へ + 市公式LINEをスタート



10月から市公式LINEによる市政情報の配信開始を予定しています。それに伴い、毎月1日と15日に発行している広報ひろさきは、10月からリニューアルし、毎月1日、月1回の発行に変更します。なお、これまで15日発行号に掲載していた、くらしに関する情報やイベントなどのお知らせは、随時公式LINEで配信するほか、新たに発行する紙面を公共施設等に設置します。



市公式LINEアカウントへの登録方法などの詳細は、広報ひろさきや市ホームページ等で順次お知らせします。

問 広聴広報課 (☎ 35-1194)

各種スポーツ・体操教室

時…とき 所…ところ 講…講師 内…内容
定…定員 対…対象 料…参加料 持…持ち物

ラケットテニス教室

時 9月3日～10月29日の毎週火曜日(10月15日を除く)、午前10時～11時45分
所 市民体育館(五十石町)競技場
定 15人 料 無料 持 室内シューズ
開 8月25日(日・必着)までに市民体育館(〒036-8362、五十石町7、☎36-2515)へ。(※)

水上スポーツ2DAYS

時 9月7日(土)・8日(日)の①午前9時30分～11時、②午後1時～2時30分、③午後3時～4時30分
所 城北ファミリープール(八幡町1丁目) やカヌー(7日)、SUP(8日)
定 5歳以上＝各10人(先着順)
料 1回＝1,000円(傷害保険料を含む) 持 着替え、バスタオル
開 8月15日(木)の午前9時以降に、専用フォームまたは電話で弘前B&G海洋センター(☎33-4545)へ。

健康サポート教室「肩こりの緩和・改善運動」

時 ①9月7日(土)、午前10時15分～11時15分 / ②9月13日(金)、午後2時15分～3時15分
所 温水プール石川研修室 内 肩こりの緩和・改善運動
定 65歳以上の市民＝各回12人 料 無料 持 内履き
開 ①は8月20日(火)以降、②は9月2日(月)以降に、温水プール石川(小金崎字村元、☎49-7081、午前9時～午後5時)へ。

泳げなくても楽しめる水中エアロビクス教室

時 9月10日・24日、10月8日・22日、11月5日・19日(いずれも火曜日)の午後7時～8時
所 温水プール石川温水プール 定 18歳以上(高校生不可)で、水中での歩行に支障がない人＝各回20人
料 1回＝500円(全6回参加の場合は2,500円(初回時一括払いに限る)) 持 水着、水泳帽、バスタオル

開事前、温水プール石川(小金崎字村元、☎49-7081)へ。

硬式テニス教室「みんなでテニス」

時 経験者向け教室…9月21日(土)の①午前10時～正午、②午後2時～4時 / 未経験者・初級者向け教室…9月22日(日)祝の③午前9時～10時40分、④午前11時20分～午後1時(小雨決行)
所 ①・②…運動公園(豊田2丁目)庭球場 / ③・④…千年庭球場(小栗山字川合)
※荒天の場合、9月23日(月・振休)に順延し、千年庭球場で実施
講 井藤祐一さん(全日本シングルスランキング最高5位) 定 ①・③は高校生以上、②は小学生～高校生、④は小・中学生と成人(親子参加可)＝各回32人 料 無料 持 ラケットの貸し出し可
開 9月7日(土)までに、専用フォームで弘前市テニス協会(☎ hirokasisitenniskyokai@gmail.com)へ。
※令和6年度市民参加型まちづくり1%システム採択事業

(※)…往復はがきに、住所・氏名(ふりがな)・年齢(生年月日)・電話番号・教室名(希望コース)を記入の上、各申込先まで郵送を。家族や友人同士での参加ははがき1枚で応募可。応募多数の場合は抽選で決定。共通事項…飲み物、汗拭きタオルなどを持参し、運動のできる服装で参加を。各自傷害保険に加入を。詳細は各施設に確認を。



津軽広域連合だより

津軽広域連合は、弘前市・黒石市・平川市・藤崎町・板柳町・大鰐町・田舎館村・西目屋村の8市町村により、要介護認定審査・障害支援区分判定審査のほか、各種ソフト事業などのさまざまな事務事業を共同で実施する特別地方公共団体です。



りんごの里板柳まるかじりウォーク

板柳町

健康づくりの一環として人気のある「ウォーキング」を今年も「りんごの里板柳」で開催します。コースは、7km、13km、23kmの3コース。りんご園でのもぎ取り体験やゴール後のアツアツ鍋などの振る舞いがあります。詳細は町ホームページでご確認ください。

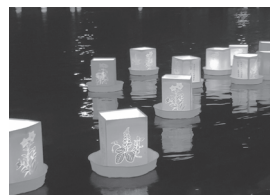


- ▼とき 10月13日(日)(雨天決行)
- ▼ところ 板柳町ふるさとセンター(板柳町福野田字本泉) イベント広場
- ▼参加料 町民…500円/町外の人…大人=1,000円、高校生以下=700円
- 問い合わせ先 同実行委員会事務局(板柳町教育委員会生涯学習課内、☎72-1800)

2024 大鰐温泉サマーフェスティバル 供養灯籠流し

大鰐町

古くから土用の丑の日に行われていた「丑湯まつり」を発展させたイベントです。サマーフェスティバルのフィナーレとして、「お盆の時期にこの世に呼んだ精霊をあの世に見送る行事」として行われ、今回で64回目を迎える供養灯籠流しを行います。



- ▼とき 8月17日(土)、午後7時から
※雨天時は8月19日(月)に延期
- ▼ところ 平川親水公園(大鰐町大鰐字大鰐)
- 問い合わせ先 サマーフェスティバルに関する事…同実行委員会事務局(大鰐町企画観光課内、☎55-6561) / 供養灯籠流しに関する事…大鰐町商工会(☎48-2335)

市町村イベントカレンダー

とき	イベント名	内容	問い合わせ先
12/15 まで	ふじめぐり 総選挙 2024	対象店舗のレシートを集めてお気に入りの店舗に投票。抽選で豪華賞品が当たります。	藤崎町 経営戦略課 (☎88-8258)
8/25 まで	平川市 蓮の花まつり	猿賀神社境内にある池一面に咲く淡いピンク色の蓮の花を楽しめます。	平川市 観光協会 (☎40-2231)
8/15 ・16	黒石よされ	日本三大流し踊りの1つです。「中町こみせ通り」を踊り歩く姿が見所。	同実行委員会 事務局(黒石 商工会議所内、 ☎52-4316)
8/16	大川原の 火流し	精霊流しが起源とされる伝統の奇祭。火のついたアシガヤの舟を引き、激流を下ります。	黒石観光協会 (☎52-3488)
8/20	津軽 花火大会	幻想的な灯籠流しの後、約4,000発の花火が打ち上げられ、津軽の夜空を彩ります。	藤崎町商工会 (☎75-2370)
8/31 ・ 9/1	ひらかわ フェスタ 2024	平川市の農産物や加工品等を販売する他、ステージイベントやふるまいを実施します。	平川市農林課 (☎55-5898)

とき	イベント名	内容	問い合わせ先
9/14 ・15	コスモス 音楽祭	コスモスロード(国道7号バイパス)の開花を記念した音楽祭。出店やライブなどを行います。	ふじさき食彩 テラス (☎65-3660)
9/15 ・16	黒石こみせ まつり	中町こみせ通り周辺を会場にグルメやハンドメイド作品など、見所が満載です。	同実行委員会 事務局(黒石 商工会議所内、 ☎52-4316)
9/16 ~18	猿賀神社 十五夜大祭	県下獅子踊り大会や歌謡ショーなどのイベントが開催されます。	猿賀神社 (☎57-2016)
9/28 ・29	あおもり 10市大祭典 in黒石	県内10市が連携し、各市の祭りや郷土芸能、グルメ、観光情報が一堂に集結します。	黒石市観光課 (☎52-2111)
10/11 ~14	津軽民謡 短期大学	民謡を愛する多くの人に、伝統ある津軽民謡手踊りをお教えします。	黒石観光協会 (☎52-3488)

