

# 令和6年度 ひろさき応援寄附金活用事業

全国の皆様からたくさんの寄附をお寄せいただき、感謝申し上げます。皆様からいただいた寄附金は、弘前がより良いまちになるよう、次の事業をはじめとした各事業に大切に活用させていただきました。

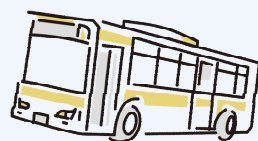
※コースによっては、前年度にいただいた寄附金を翌年度以降の事業にも活用しております

令和6年度寄附実績：1,433,805,683円  
令和5年度寄附実績：1,337,029,651円

## 1 健康都市弘前応援コース ～健康都市弘前の実現に向けた事業に活用します～

### ◆健康都市弘前とは

弘前市が最重要事項として取組を進めている基本方針で、市民が元気に生き生きと活躍する「ひとの健康」に加え、雇用の場が確保され、所得も向上する「まちの健康」、地域の未来を担う人材が活躍する「みらいの健康」にも力を注ぐまちづくりのことです。



### ・健康とまちのにぎわい創出事業 〈充当額 18,729千円〉

…市民の健康増進や健康意識の向上と中心市街地のにぎわい創出を図るため、QOL健診を取り入れたイベント等、様々な事業を実施。

### ・歩きたくなるまちなか形成事業 〈充当額 11,964千円〉

…居心地がよく歩きたくなるまちづくりに向け、弘前れんが倉庫美術館を核とした徒歩圏内のエリアにおいて、公共的空間を活用した社会実験イベントや、空き店舗等を活用した起業支援人材育成スクールなど、エリア価値の向上に繋げるための取組を実施。

### ・農作業省力化・効率化対策事業 〈充当額 44,836千円〉

…基幹産業である農業の競争力や体質強化を図るため、経営の改善・発展に必要な農業機械及び水田農業で利用するスマート農業機械の導入、農業用ハウスの整備等への各種支援を実施。

### ・電気バス導入支援事業 〈充当額 83,284千円〉

…2050年カーボンニュートラルの実現に向け、二酸化炭素を排出しない電気バスを市内路線バスに導入する事業者に対し、導入費用の一部を補助。

### このほか

文化こうりゅう事業 / 行政DX推進事業 / 中心市街地活性化推進事業 / まちなかお出かけバス事業 / 後継者不在園地継承等円滑化事業 / ボランティア支援事業 / 企業立地推進事業 / りんご産業SDGs推進事業 / QOL健診普及推進事業 / 弘前ヘルスアップル推進事業 / 高齢者補聴器購入費助成事業 / 幼児歯科健康診査事業 / ごみ減量等市民運動推進事業 / 渋滞対策事業 / 授業で学ぼう！健康教育事業 / SDGs普及啓発事業 / がん患者医療用補正具購入費助成事業 / 病児病後児保育事業 / 除雪オペレーター担い手確保事業費補助金

等に活用しています



## 2 がんばる弘前応援コース ～弘前の課題解決や地域活性化のため、広く全般的に活用します～

- ・ **地域エネルギープロジェクト事業化支援事業** 〈充当額 3,832千円〉  
…脱炭素・循環型のまちづくりの実現を図るため、公共施設等への再生エネルギー導入に係る調査を実施。
- ・ **地元就職マッチング支援事業** 〈充当額 15,940千円〉  
…本市の生産年齢人口の増加と地元企業の人手不足の緩和を図るため、県外在住者のUターン就職等や事業者による人材定着に係る取組への支援を実施。
- ・ **LED防犯灯整備管理事業** 〈充当額 50,451千円〉  
…市民が夜間も安心して外出できる環境を整えるため、防犯灯の設置・維持管理や専用柱の改修を実施。
- ・ **弘前市町会事務費交付金事業** 〈充当額 40,682千円〉  
…市民生活の向上を図るために町会が行っている市への協力事務（広報、調査、文書配布、その他市が依頼する事務）に対し、事務費の一部を交付。



このほか

弘前市町会連合会運営費補助金交付事業 / 交通広場管理費/交通安全教育事業 / 放置自転車対策事業/交通安全啓発事業 / 町会活性化支援事業 等に活用しています

## 3 弘前4大まつり応援コース ～4大まつりや関連事業に活用します～

- ・ **四大まつり開催事業** 〈充当額 87,223千円〉  
…四大まつり（弘前さくらまつり、弘前ねふたまつり、弘前城菊と紅葉まつり、弘前城雪燈籠まつり）の情報発信・運営等を実施。



## 4 日本一の「りんご」応援コース ～生産量日本一の「りんご」をはじめとした「農業」に関連する事業に活用します～

- ・ **弘前産りんご消費拡大戦略事業** 〈充当額 25,000千円〉  
…県内外での弘前産りんごの消費拡大を図るため、「パワーアップる！弘前産りんごPRキャラバン」を実施。
- ・ **りんご産業SDGs推進事業** 〈充当額 5,455千円〉  
…りんご産業を持続可能なものとするため、りんご集出荷施設における現場改善支援、地域生産者や営農指導員等を対象にした農業の現場効率化・省力化を学ぶ研修会を実施。
- ・ **りんご生産振興対策事業** 〈充当額 34,132千円〉  
…経営の安定化や生産体制の強化を図るため、わい化等りんご園地等の改植支援や、防除機械等導入補助をはじめとする各種支援を実施。



このほか

りんご公園管理・生産経費 / りんご公園まつり事業 / りんご放任園解消対策事業 / 弘前市・台南市果物交流事業 / 津軽産ワインぶどう産地化促進事業 等に活用しています

## 5 日本一の「さくら」応援コース

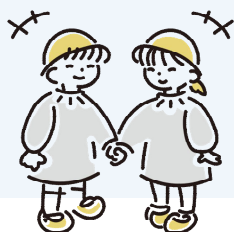
～日本一と称される弘前公園のさくらの管理のほか、さくらを楽しめるよう弘前公園の景観保持・整備に活用します～



- ・弘前公園整備事業 〈充当額 22,415千円〉  
…弘前公園の入園者の安全確保や利便性を向上させるため、環境整備や各種補修工事等を実施。
- ・弘前公園さくら研究・育成事業 〈充当額 3,450千円〉  
…弘前公園のさくらの充実を図るため、苗木の育成、各種病虫害や管理方法、延命策などについて、弘前大学と共同研究等を実施。
- ・弘前城植物園再整備事業 〈充当額 3,624千円〉  
…弘前城植物園の入園者の安全確保や利便性を向上させるため、環境整備や各種補修工事等を実施。

## 6 弘前子ども未来応援コース ～子育て環境充実のために活用します～

- ・子ども医療費給付事業 〈充当額 528,345千円〉  
…子育て家庭の負担軽減を図るため、子ども(18歳到達の年度末まで)の医療費保険自己負担分を給付。
- ・放課後児童健全育成事業 〈充当額 202,980千円〉  
…保護者が就労等で昼間家庭にいない小学生に対し、適切な遊びや生活の場を提供する放課後児童クラブを実施。



このほか  
児童館等整備事業 / 駅前こどもの広場運営事業

等に活用しています

## 7 石垣普請応援コース ～約100年ぶりに行われる弘前城本丸石垣修理事業等に活用します～

- ・弘前城本丸石垣整備事業 〈充当額 19,954千円〉  
…弘前城本丸石垣積直し工事、記録映像等制作を行うほか、発掘調査等を実施。
- ・弘前城重要文化財保存修理事業 〈充当額 25,219千円〉  
…弘前城天守基礎耐震補強工事、弘前城二の丸東門及び北の郭北門保存修理を始めとした史跡弘前城跡内重要文化財に係る工事や委託業務を行うほか、弘前城天守外8棟保存活用計画策定業務を実施。

このほか  
緑の相談所大規模改修事業 / 鷹揚公園整備事業 / 弘前城本丸石垣発掘調査事業 / 石垣修理委員会等経費

等に活用しています



・ **れんが倉庫美術館等管理運営事業** 〈充当額 54,879千円〉

…文化芸術活動の推進を図るとともに、中心市街地の賑わいを創出するために美術館の運営・維持管理業務を実施。



弘前れんが倉庫美術館は、明治・大正期に建設され、日本酒の醸造所やシードル工場などとして利用されてきた旧吉野町煉瓦倉庫を建築家・田根剛氏が「記憶の継承」をコンセプトに設計し、改修して2020年4月に美術館として再生しました。

弘前市出身の現代美術家・奈良美智氏の作品をはじめ、様々な現代アート作品を紹介しています。